

VERITAS®

SCHMETZ INSIDE



Upute za uporabu

SARAH VAUGHAN
1924-1990
JAZZ-SINGER



www.facebook.com/veritassewing



www.instagram.com/veritassewing



www.veritas-sewing.com

Dragi kupče,

čestitamo vam na kupnji vašeg šivaćeg stroja. Kupili ste kvalitetan proizvod koji je izrađen s velikom pažnjom i koji će vam, ako je ispravno servisiran, služiti dugi niz godina.

Prije prve upotrebe, molimo vas da pažljivo pročitate priručnik, posebno pazeći na sigurnosne upute. Osobe koje nisu upoznate s ovim priručnikom, ne smiju koristiti uređaj.

Želimo vam puno užitka i sjajnih uspjeha u šivanju!

Pitanja koja se tiču stroja, usluge i brige o kupcima



www.veritas-sewing.com/en/service

Važne sigurnosne upute

Pri korištenju električnog uređaja morate se uvijek pridržavati temeljnih sigurnosnih uputa, uključujući slijedeće:

Prije nego počnete koristiti šivaću mašinu obavezno pročitajte sve upute.

OPASNOST - Mjere smanjenja rizika od električnog udara:

1. Šivaću mašinu nemojte nikada ostavljati bez nadzora kada je uključena u struju.
2. Nakon korištenja i prije čišćenja uvijek odmah izvucite mrežni utikač iz utičnice.

UPOZORENJE - Mjere smanjenja rizika od opekotina, požara, elektro šoka ili ozljeda:

1. Pažljivo pročitajte upute prije upotrebe stroja.
2. Čuvajte upute na prikladnom mjestu u blizini stroja i priložite ih ako dajete stroj nekoj drugoj osobi.
3. Upotrebljavajte stroj isključivo na suhim mjestima.
4. Nikada ne ostavljajte stroj bez nadzora s djecom ili starijim osobama, jer oni možda neće moći procijeniti rizik.
5. Ovaj uređaj mogu upotrebljavati djeca starija od 8 godina i osobe smanjenih fizičkih, osjetilnih ili mentalnih sposobnosti ili osobe s nedovoljnim iskustvom i znanjem ako su pod nadzorom ili upućeni u sigurnu upotrebu uređaja i razumiju povezane opasnosti.
6. Djeca se ne smiju igrati uređajem.
7. Čišćenje i korisničko održavanje stroja ne smiju obavljati djeca bez nadzora.
8. Obavezno isključite stroj ako obavljate pripreme za rad (zamjena igle, provlačenje prediva kroz stroj, zamjena stopice itd.).
9. Obavezno isključite stroj iz napajanja ako ga ostavljate bez nadzora kako biste izbjegli ozljede uslijed naglog uključivanja stroja.
10. Obavezno isključite stroj iz napajanja ako mijenjate žaruljicu ili provodite održavanje (podmazivanje, čišćenje).
11. Ne upotrebljavajte stroj ako je mokar ili se nalazi u vlažnom okruženju.
12. Nikada nemojte povlačiti kabel, obavezno isključite stroj iz napajanja držeći utikač.
13. Ako je LED žaruljica oštećena ili pokvarena, mora je zamijeniti proizvođač, njegov servisni predstavnik ili osoba sličnih kvalifikacija kako bi se izbjegle opasnosti.
14. Nikada nemojte stavljati predmete na papučicu.

15. Nikada ne upotrebljavajte stroj ako su ventilacijski otvori blokirani. Na ventilacijskim otvorima stroja i papučici ne smije biti prašine, ulja ni ostataka.
16. Stroj se mora upotrebljavati isključivo s namjenskim nožnim upravljačem kako bi se izbjegle opasnosti. Ako je nožni upravljač oštećen ili pokvaren, mora ga zamijeniti proizvođač, njegov servisni predstavnik ili osoba sličnih kvalifikacija.
17. Kabel za napajanje nožnog upravljača ne može se zamijeniti. Ako se kabel za napajanje ošteti, nožni upravljač mora se odložiti u otpad.
18. Razina zvučnog tlaka pri uobičajenom radu niža je od 75 dB(A).
19. Ne odlažite električne uređaje zajedno s nerazvrstanim komunalnim otpadom. Odložite ga u posebnim prikupljalištima.
20. Obratite se lokalnoj samoupravi za informacije o dostupnim sustavima za prikupljanje otpada.
21. Ako se električni uređaji odlože na odlagalištima ili deponijima, opasne tvari mogu istjecati u podzemne vode i dospjeti u hranidbeni lanac te tako narušiti vaše zdravlje i dobrobit.
22. Prilikom zamjene starih uređaja novima trgovac je zakonski obavezan barem besplatno preuzeti vaš stari uređaj radi odlaganja.
23. Ovaj uređaj ne smiju upotrebljavati osobe (uključujući djecu) smanjenih fizičkih, osjetilnih ili mentalnih sposobnosti ili osobe s nedovoljnim iskustvom i znanjem ako nisu pod nadzorom ili obučene za to. (Izvan Europe)
24. Djeca trebaju biti pod nadzorom kako se ne bi igrala uređajem. (Izvan Europe)

SPREMITE OVE UPUTE ZA UPORABU

Ova šivaća mašina je namijenjena za korištenje isključivo u kućanstvu.

Šivaća mašina mora se upotrebljavati u temperaturnom rasponu od 5 °C do 40 °C. Ako je temperatura preniska, stroj možda neće ispravno raditi.

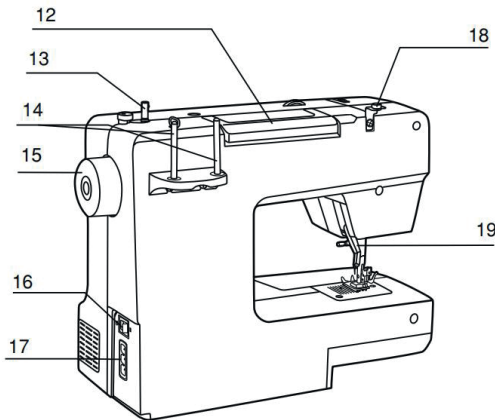
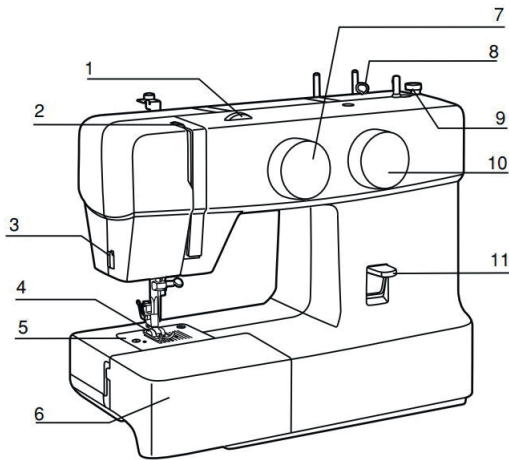
Sadržaj

Glavni dijelovi stroja.....	7
Pribor	8
Povezivanje stroja.....	9
Ravan pokretni stol.....	10
Slobodno šivanje	10
Navijanje špulice.....	11-13
Postavljanje špulice	13-14
Uvođenje gornjeg konca.....	15-17
Podizanje konca špulice	18
Zamjena igle.....	19
Odgovarajuća igla / tkanina / konac.....	20
Zamjena stopice	21
Dvopoložajna poluga stopice.....	22
Reguliranje napetosti konca	23-24
Kako izabrati mustru	25
Korisne vještine	26-28
Započinjanje sa šivanjem	26
Šivanje kutova.....	26
Šivanje krivulja.....	26
Suprotna strana	27
Odrezivanje konca, Cord stopica.....	27
Šivanje tankih tkanina.....	28
Šivanje rastezljivih tkanina.....	28
Ravni šavovi	28
3-položajno cik cak šivanje.....	29
Opšivanje, Stopica za porublivanje.....	30
Uporaba višenamjenske stopice.....	30
Slijepi porub.....	31
Šivanje rupica za gumbe	32-33
Izrada rupica za gumbe na rastezljivim tkaninama.....	33
Prišivanje gumba	34
Umetanje patent zatvarača.....	35-37
Umetanje centralnog patent zatvarača.....	35
Umetanje bočnog patent zatvarača	37

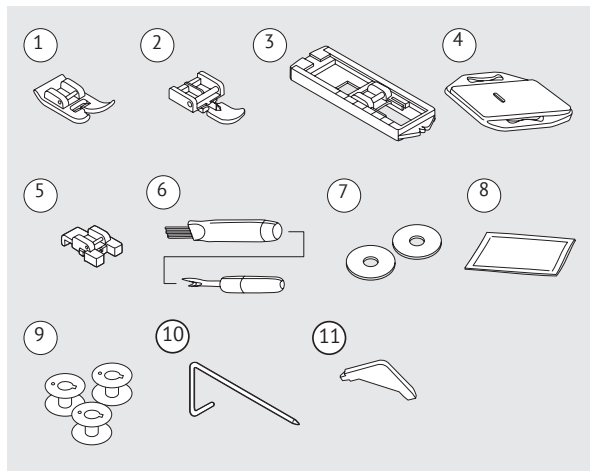
Sadržaj

Šivanje nabora	38
Slobodno štopanje, vezanje i izrada monograma	38-40
Štopanje	38
Priprema za vezanje ili izradu monograma	39
Izrada monograma	40
Vezanje	40
Aplikacije	41
Feston porub	42
Školjkasti porub	42
Feston porub	42
Održavanje stroja	43
Uklanjanje smetnji	44-46

Glavni dijelovi stroja

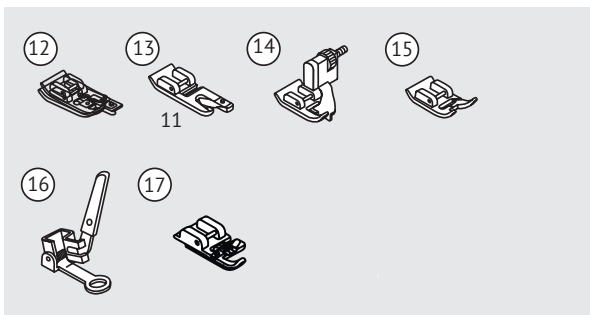


1. Reguliranje napetosti
2. Polužni davač konca
3. Rezač konca
4. Stopice za šivanje
5. Ploča za štopanje
6. Ravan pokretni stol i kutija za pribor
7. Gumb za odabir ubodne mustre
8. Vodilica konca
9. Graničnik za špulicu
10. Brojčanik za podešavanje duljine uboda
11. Poluga za šivanje unatrag
12. Ručica
13. Sklop špulice
14. Čivija kalema
15. Ručni kotač
16. Glavni prekidač
17. Priključak za napajanje
18. Zatezni vijak igle
19. Poluga stopice



Standardni pribor

1. Višenamjenska stopica
2. Stopica za patent zatvarač
3. Stopica za izradu rupica za gumbe
4. Pločica za štopanje
5. Stopica za prišivanje gumba
6. Podizač šava / četka
7. Filc čivije kalema (2x)
8. Paket igala
9. Špulica (3x)
10. Vodilica za rubove/ prošivanje
11. L-odvijač



Po izboru*

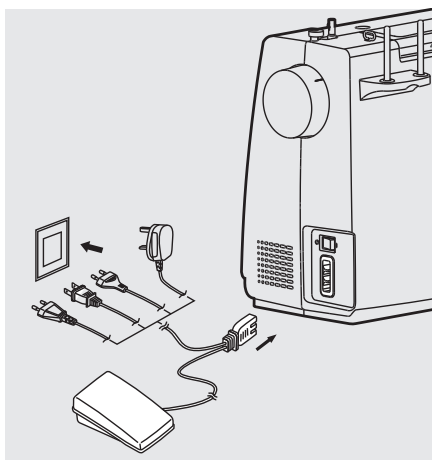
12. Stopica za opšivanje
13. Stopica za porublivanje
14. Stopica za slijepi porub
15. Stopica za satenski ubod
16. Stopica za štopanje/ vezanje
17. Cord stopica

➔ Napomena:

- Pribor je pohranjen unutar kutije za pribor.

* Uz ovaj stroj se ne isporučuje dodatna oprema; ista je, međutim, dostupna kao posebna oprema od vašeg lokalnog prodavača.

Priključenje šivaće mašine u struju



Pažnja:

Uvijek pazite da je stroj isključen iz izvora napajanja i da je glavni prekidač uključen ("O") kad se stroj ne koristi i prije umetanja ili uklanjanja dijelova.

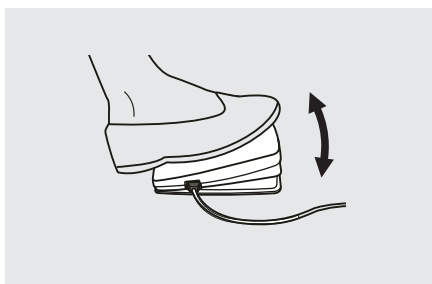
Prije priključivanja napajanja provjerite da li napon i frekvencija prikazani na tipskoj pločici odgovaraju vašem mrežnom napajanju. Postavite stroj na stabilni stol.

1. Priključite mašinu na mrežu prema crtežu.
2. Uključite glavni prekidač.
3. Kad se prekidač uključi, lampica za šivanje svijetli.

Nožni pokretač

Kad je šivaća mašina isključena, umetnite utikač za nožni pokretač u njegov priključak na šivaćoj mašini.

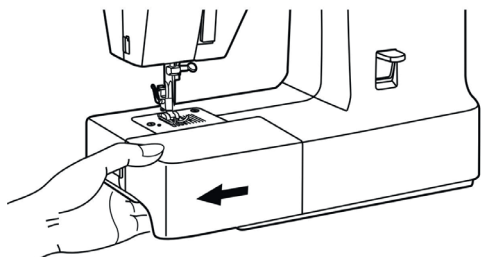
Uključite šivaću mašinu, a zatim polako pritisnite nožni pokretač da biste započeli šivanje. Otpustite nožni pokretač da zaustavite šivaću mašinu.



➔ Napomena:

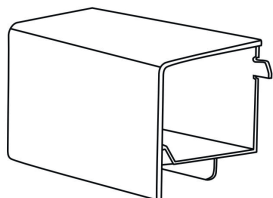
Ako ste u nedoumici glede priključenja šivaće mašine na napajanje, obratite se kvalificiranom električaru.

Ravan pokretni stol

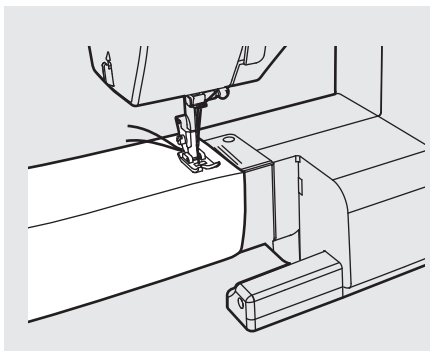


Držite ravan pokretni stol vodoravno, a zatim povucite ulijevo da biste ga izvadili iz stroja.

Pričvrstite ravan pokretni stol, a zatim ga gurnite udesno.



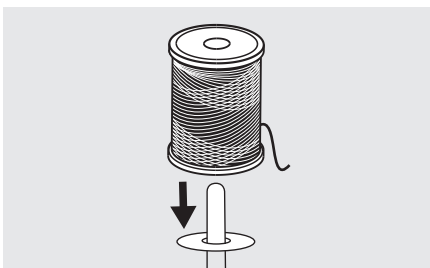
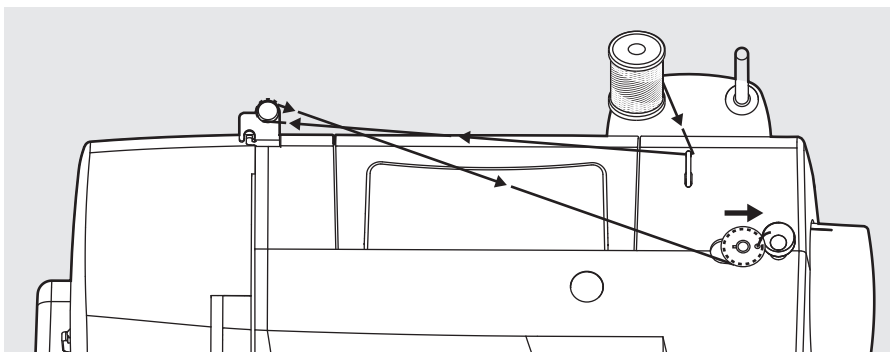
Unutrašnjost stola za šivanje s prirubnicom koristi se kao kutija za pribor.



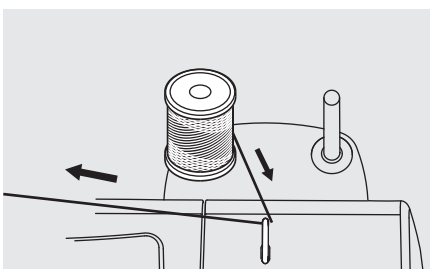
Slobodno šivanje

Slobodno šivanje je pogodno za šivanje cjevastih područja poput poruba hlača i manžetni.

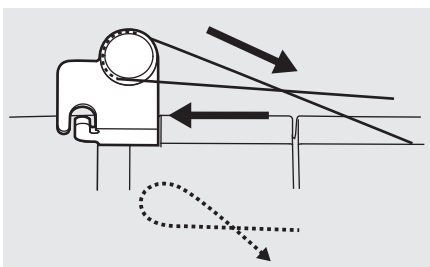
Navijanje špulice



Postavite konac i držač kalema na čiviju kalema.

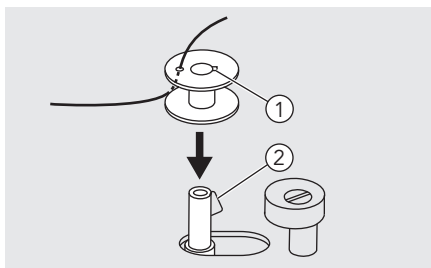


Provucite konac od kalema kroz gornju vodilicu konca.



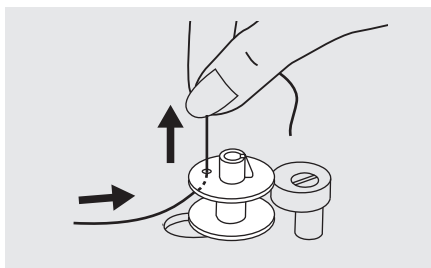
Navijajte konac u smjeru kazaljki na satu oko zateznih diskova sklopa špulice.

Navijanje špulice

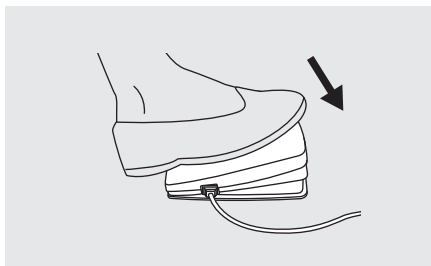


Kraj konca postavite kroz jedan od unutarnjih otvora kako je prikazano na slici, a na vreteno stavite praznu špulicu.

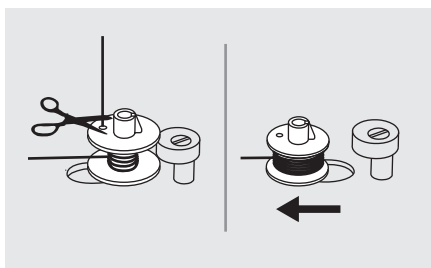
- (1) Usjek
- (2) Opruga osovine špulice



Gurnite špulicu udesno.
Držite kraj konca čvrsto u jednoj ruci.



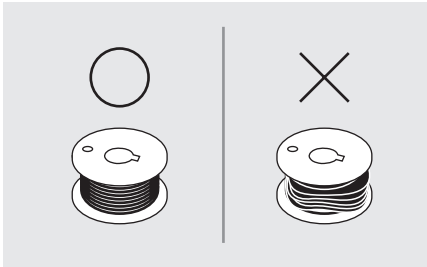
Pritisnite nožni upravljač da započnete navijati špulicu.



Nastavite puniti špulicu dok se ne napuni. Kada je špulica puna, polako se okreće. Pustite papučicu ili zaustavite mašinu. Gurnite sklop špulice ulijevo.

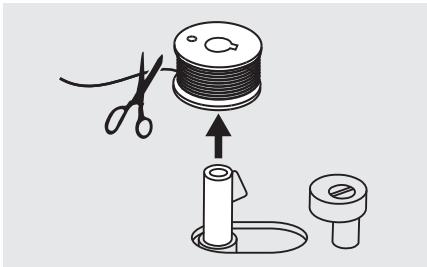
Nakon što se špulica namotala nekoliko puta, zaustavite stroj i presijecite konac u blizini rupe špulice.

Navijanje špulice



Napomena:

Koristite špulicu koja je pravilno namotana koncem, u protivnom se igla može slomiti ili će napetost konca biti neodgovarajuća.



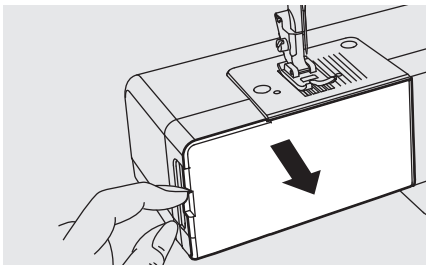
Prerežite konac i uklonite špulicu.



Napomena:

Kad se sklop špulice postavi s desne strane, "položaj navijanja špulice", stroj neće šivati i ručni kotač se neće okretati. Da biste šivali, sklop špulice pritisnite ulijevo (položaj šivanja).

Postavljanje špulice

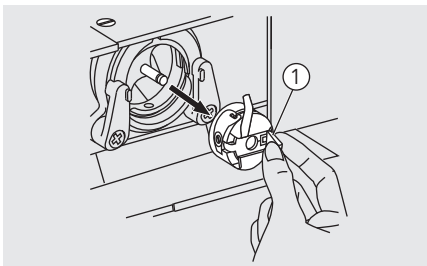


Pažnja:

Prije umetanja ili uklanjanja špulice isključite glavni prekidač ("O").

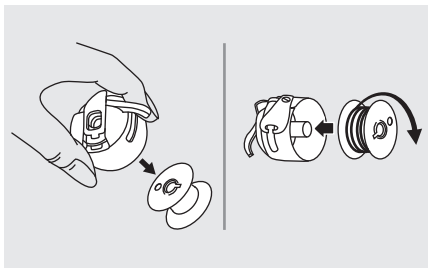
Prilikom postavljanja i vađenja špulice, igla mora biti u najvišem položaju.

Uklonite ravan pokretni stol, zatim otvorite zglobni poklopac.



Povucite kapsulu špulice za rezu sa šarkama.

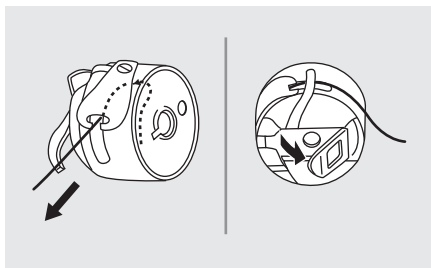
① Reza sa šarkama



Izvučite špuljicu iz kapsule.

Jednom rukom primite kapsulu špuljice.

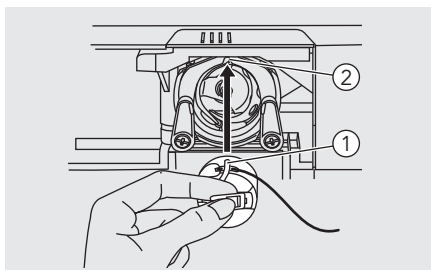
Špuljicu postavite tako da se konac odmotava u smjeru kazaljke na satu (strelica).



Udjenite konac kroz prorez i provucite ispod prsta.

Ostavite 15 cm na kraju konca.

Pazite da se kapsula špuljice prsta uklapa u usjek na vrhu kao što je prikazano.



① Kapsula špuljice prsta

② Usjek

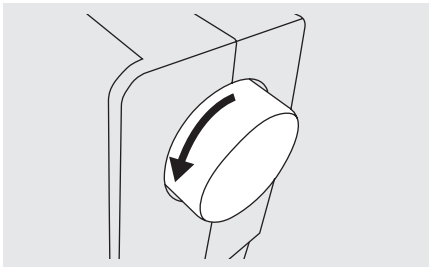
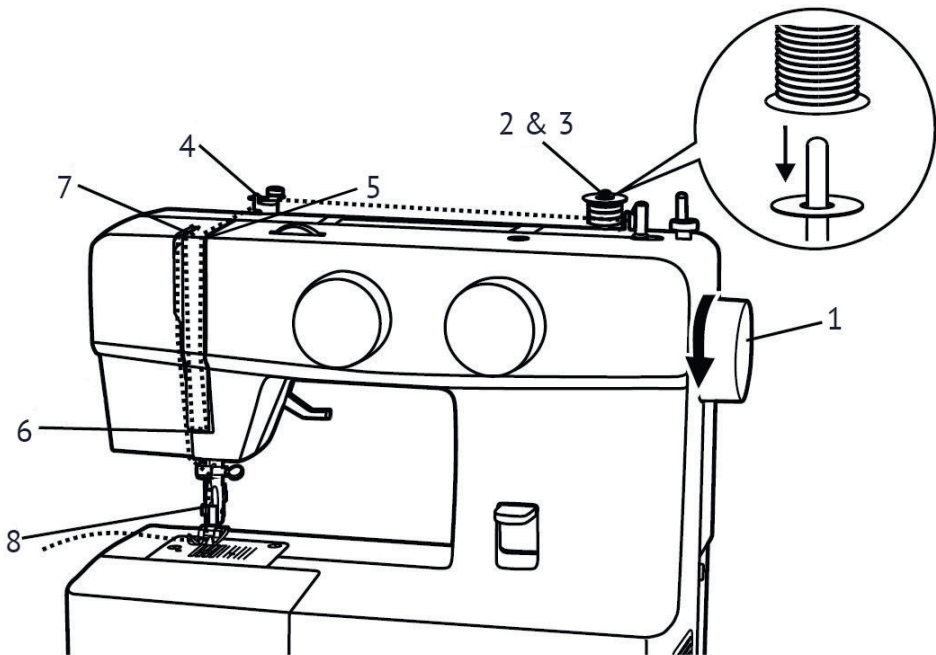
Držite kapsulu špuljice za rezu sa šarkama.



Napomena:

Ako se kapsula špuljice ne vrati pravilno u stroj, ispast će s šatla odmah nakon početka šivanja.

Uvođenje gornjeg konca

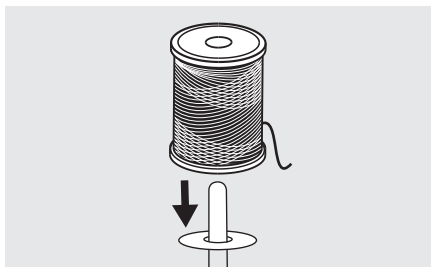


➔ Napomena:

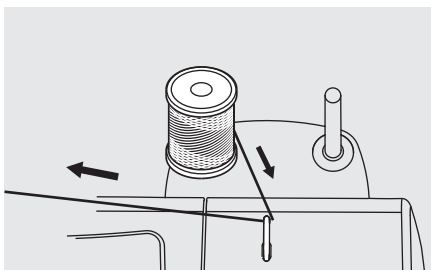
Važno je pravilno provući konac, jer u protivnom mogu nastati problemi sa šivanjem.

Podignite iglu u najviši položaj okrećući ručni kotač prema sebi (u smjeru suprotnom od kazaljke na satu). Pustite stopicu za šivanje da oslobodi zatezne diskove.

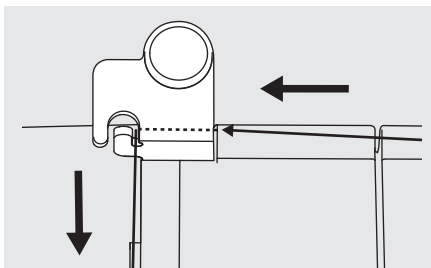
Uvođenje gornjeg konca



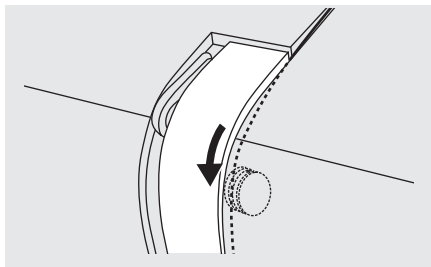
Postavite konac i držač kalema na čiviju kalema.



Provucite konac od kalema kroz gornju vodilicu konca.

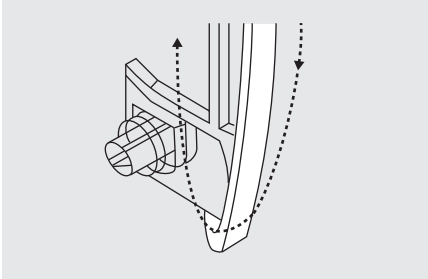


Namotajte konac oko vodilice kao što je prikazano.

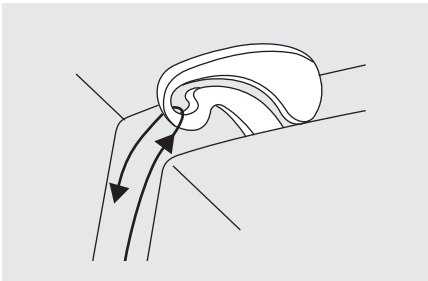


Na vrhu ovog pokreta prođite konac s desna na lijevo kroz prorez ručice za podizanje a zatim ponovo prema dolje.

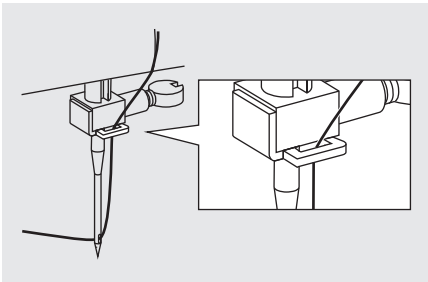
Uvođenje gornjeg konca



Zatim povucite konac nadolje i oko kontrolnog držača opruge

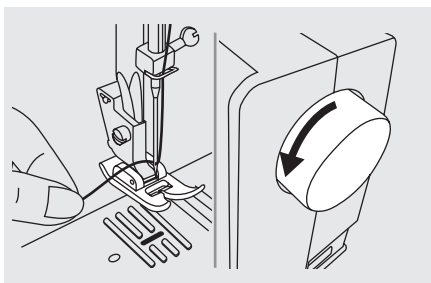


Postavite konac u modul tenzije provlačenjem konca između srebrnih diskova.



Sada provucite navoj iza vodilice za stezanje tanke žice igle. Provucite kraj konca kroz iglu sprijeda unatrag i izvucite oko 10 cm konca. Koristite igleni navojnik da nataknete konac na iglu.

Podizanje konca špulice

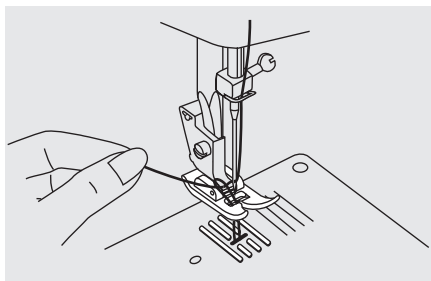


Gornji konac držite lijevom rukom. Okrenite ručni kotač prema sebi (u smjeru suprotnom od kazaljke na satu) spuštajući ga, a zatim podignite iglu.

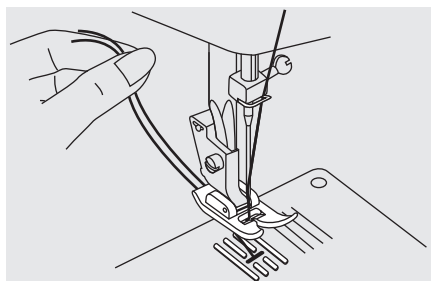


Napomena:

Ako je teško podići konac špulice, pazite da konac se nije uhvatio na šarkama poklopca ili na ravnom pokretnom stolu.

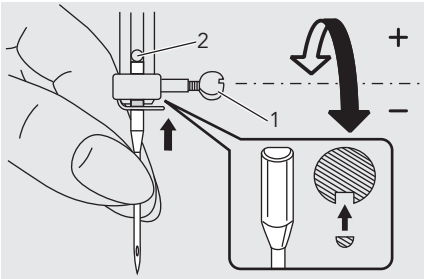


Gornji konac lagano povucite kako bi se konac špulice podigao kroz otvor ploče za štopanje.



Oba konca provedite ispod stopice prema natrag.

Zamjena igle



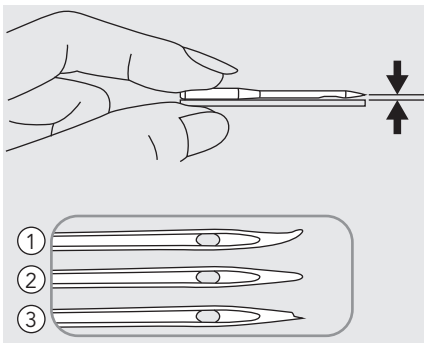
⚠ Pažnja:

Prije izvođenja bilo koje od gore navedenih operacija, postavite glavni prekidač na "O"!

Redovito mijenjajte iglu, posebno ako pokazuje znakove istrošenosti ili uzrokuje probleme.

Umetnite iglu slijedeći ilustrirane upute.

1. Okrenite ručni kotač prema sebi (u smjeru suprotnom od kazaljke na satu) spuštajući ga, a zatim podignite iglu. Zavrтите zatezni vijak igle u smjeru suprotnom od kazaljke na satu da biste izvadili iglu. Ravna strana na kraju osovine mora biti postavljena straga.
2. Umetnite iglu što dalje. Potom zategnite stezaljku igle.







Igle moraju biti u savršenom stanju.

Do problema može doći ako je:

- ① igla savijena
- ② igla tupa
- ③ oštećen vrh igle

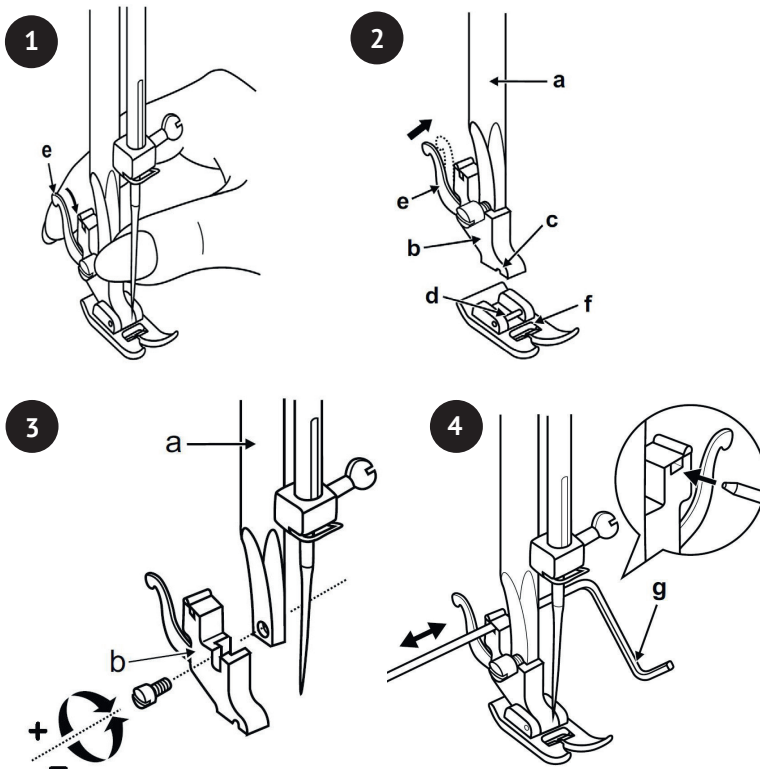
Odgovarajuća igla/ tkanina/ konac

DEBLJINA IGLE	TKANINA	KONAC
9-11 (65-75) 	Lagane tkanine: tanki pamuk, voal, serž, svila, muslin, Quiana, prepletene tkanine, pamučno pletenje, džersej, krep, tkani poliester, tkanine za majice i bluže.	Lagani konac u pamuku, najlonu, poliesteru ili poliester umotan u pamuk.
11-14 (80-90) 	Srednje tkanine: pamuk, saten, stare tkanine, platno za jedra, dvostruke štrikane tkanine, fine vunene tkanine.	Većina konca nagovještavaju srednju debljinu i prikladni su za većinu tkanina.
14 (90) 	Srednje tkanine: pamučne plahte, vuneni grubo pleteni štrikani materijali, frotir, traper platno.	Za optimalne rezultate koristimo Polyesteri konac za sintetske tkanine i pamučni konac za pletene prirodne tkanine.
16 (100) 	Teške tkanine: platno, vunene tkanine, tkanine za šatore i prošivane tkanine, traper platno, materijali za podstave (fino do srednje debeli).	Uvijek koristimo isti konac, kod gornjeg ili donjeg konca.

Napomena:

- Općenito, fini konac i igle upotrebljavaju se za šivanje finih tkanina, a deblji konac i igle za šivanje težih tkanina.
- Uvijek testirajte veličinu konca i igle na malom komadu tkanine koja će se upotrebljavati za šivanje.
- Upotrebljavajte isti konac za iglu i špulicu.
- Upotrebljavajte stabilizator ili podstavu za fine ili rastezljive tkanine i odaberite ispravnu stopicu.
- Preporučuje se da se igla 90/14 koristi za vezanje na teškim tkaninama ili stabilizacijskim proizvodima (na primjer, traper, lisnata pjena itd.). Igla 75/11 može se saviti ili slomiti, što može dovesti do ozljeda.
- Za prozirni najlonski konac uvijek koristite iglu 90/14 - 100/16. Isti konac najčešće se koristi za konac špulice i za gornji konac.

Zamjena stopice



Pažnja! Prije izvođenja bilo koje od gore navedenih operacija, postavite glavni prekidač na "O"!

Uklonite potisnu nogu

Podignite potisnu nogu pomoću podizanja stopala. Podignite ručicu (e) i oslobađanje nogu. (1)

Učvrstite potisnu nogu

Spustite nožno vratilo (b) pomoću nožnog nogu sve dok isječak (c) ne bude izravno iznad osovine (d). (2) Pritisna noga (f) umeće se automatski.

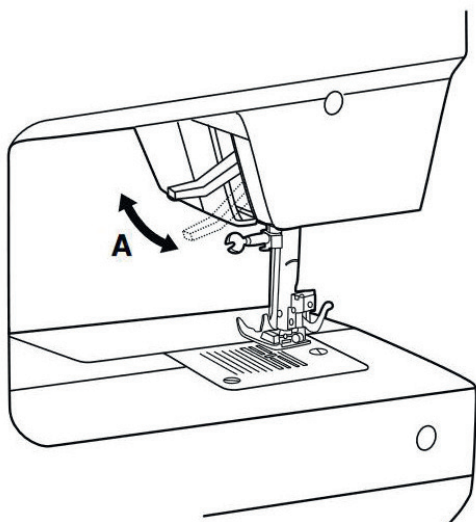
Izvadite i pričvrstite nožno vratilo

Podignite potisno stopalo (a) pomoću nožice. Izvadite i pričvrstite nožno vratilo (b), kao što je prikazano. (3)

Pričvrstite vodič za rub / prekrivač

Postavite vodičicu za rub / prekrivač (g) u udubljenje kao što je prikazano. Prilagodite prema potrebi za rubove, nabora, prekrivanje itd. (4)

Dvopoložajna poluga stopice

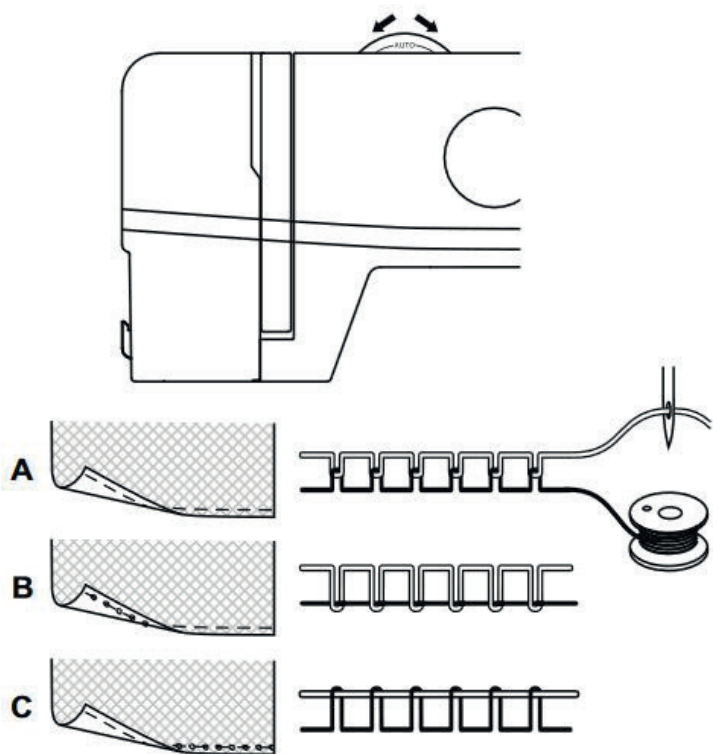


1. Poluga stopice podiže i spušta Vašu stopicu.
2. Kod šivanja više slojeva ili debelih tkanina, stopica se može podići u drugu fazu radi lakšeg pozicioniranja pri radu.

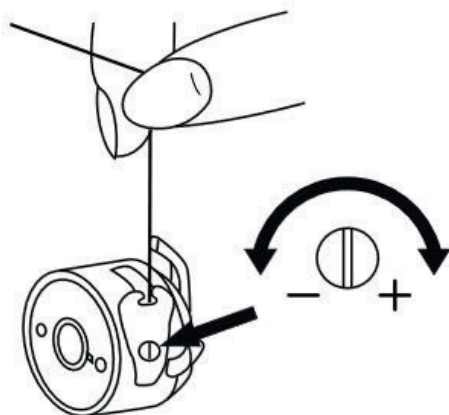
Napomena:

Igla mora uvijek biti na najvišem položaju.

Reguliranje napetosti konca



1



2

Reguliranje napetosti konca

Napetost gornjih navoja (1)

Osnovna postavka za zatezanje gornjeg navoja: "AUTO".

Da biste povećali napon, kotačić se okreće na sljedeći veći broj. Da biste smanjili napon, kotačić se okreće na sljedeći donji broj.

- A. Normalna napetost navoja
- B. Napetost gornje niti je previše labava
- C. Napetost gornje niti je prejaka

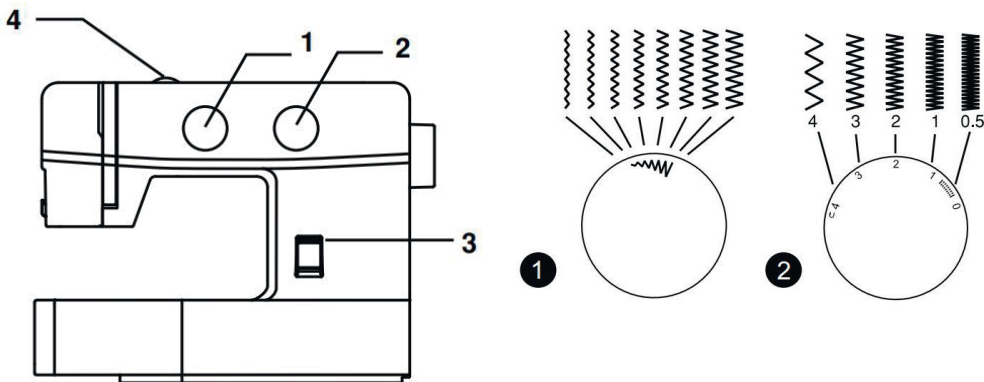
Napetost navoja (2)

Da biste provjerili napetost klekljane, cijelu bočicu morate staviti u kućište kaljuže. Kućište i hvataljka zatim visi na kraju niti.

Ako je napetost ispravna, nit se odviti otprilike 5 - 10 cm, a zatim visi.

Kad se kućište s punim bubuljicom odmota, napetost je previše lagana. Ako je napetost prejaka, teško je ili nemoguće odviti se. Za podešavanje koristite odvijač.

Kako izabrati mustru



Za ravni ubod okrenite alat za odabir uboda na željeni simbol.

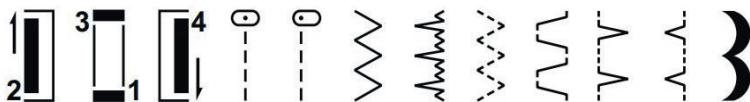


Moguće je položaj igle desno ili u sredini.

- (1) Gumb za odabir ubodne mustre
- (2) Brojčanik za podešavanje duljine uboda
- (3) Poluga za šivanje unatrag
- (4) Reguliranje napetosti

Za cik-cak ubode odaberite „  “ uzorak pomoću kotačića za uzorak.

Ovim gumbom (1) možete odabrati i širinu uboda. Duljina uboda cik-cak može se postaviti između 0 i 4 mm. Normalna duljina uboda je 2,5 mm ili manje. (2)



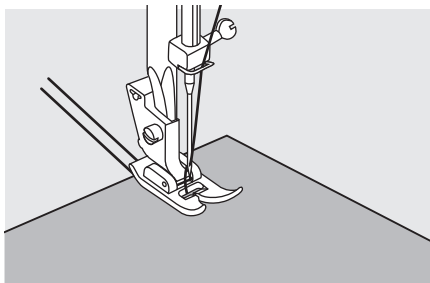
Korisne vještine

U nastavku su opisani razni načini za postizanje boljih rezultata za vaše šivaće projekte. Poštujte ove savjete pri šivanju vašeg projekta.

Treba šivati probni komad tkanine jer, ovisno o vrsti tkanine i šavova koji se šivaju, željeni rezultati se možda neće postići.

Za probno šivanje koristite komad tkanine i konac koji su isti kao i za vaš projekt i provjerite napetost konca.

Budući da se rezultati razlikuju ovisno o vrsti šivanja i broju slojeva tkanine koja se šiva, probno šivanje izvedite pod istim uvjetima koji će se koristiti na vašem projektu.

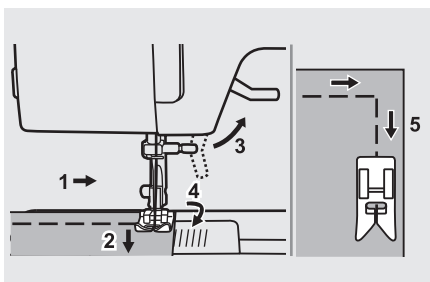


Započinjanje sa šivanjem

Podignite stopicu i postavite tkaninu pod stopicu.

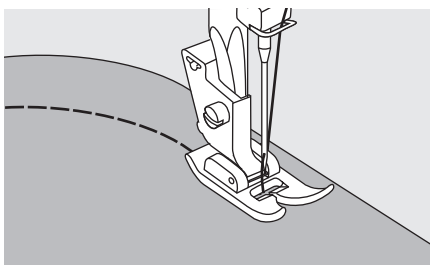
Spustite iglu u tkaninu.

Spustite stopicu i ugładite konce prema stražnjoj strani. Pritisnite nožni upravljač.



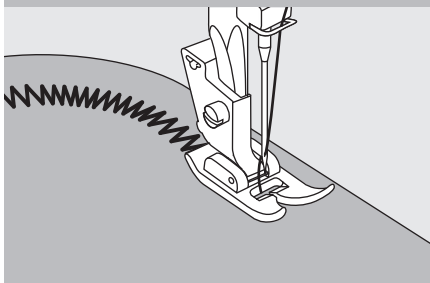
Šivanje kutova

1. Zaustavite šivaću mašinu kada dođete do kuta.
2. Spustite iglu u tkaninu.
3. Podignite stopicu.
4. Upotrijebite iglu kao centralnu točku i okrenite tkaninu.
5. Spustite stopicu i nastavite šivati.



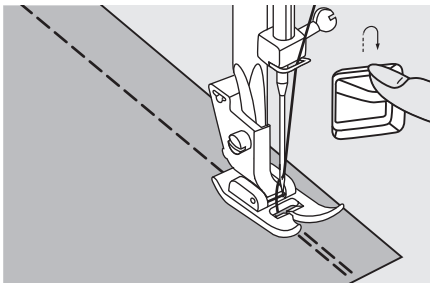
Šivanje krivulja

Lagano mijenjajte smjer šivanja kako biste šivali oko zavoja.



Kada šivate uzduž zavoja cik-cak šavove, odaberite kraću duljinu uboda kako biste dobili finiji uboda.

Korisne vještine

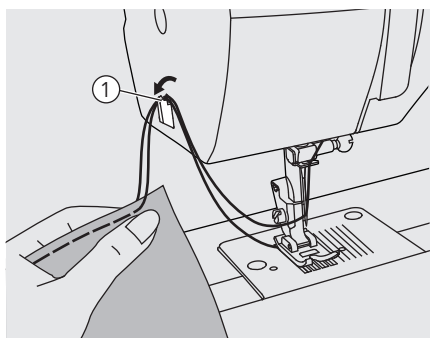


Suprotna strana

Šivanje unatrag se koristi za pričvršćivanje konca na početku i kraju šava.

Pritisnite polugu za šivanje unatrag i šivajte 4-5 šava.

Kad se otpusti gumb, stroj će se šivati prema naprijed.



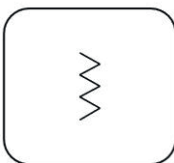
Odrezivanje konca

Dovedite polugu za podizanje konca u najviši položaj, podignite stopicu i uklonite tkaninu.

Oba konca usmjerite prema strani čeone pločice i u rezač konca. Povucite konac nadolje da ga odrežete.

① Rezač konca

Cord stopica

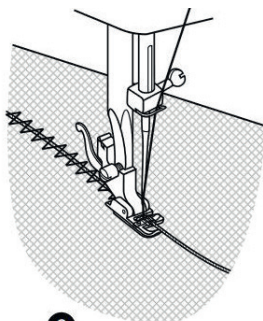
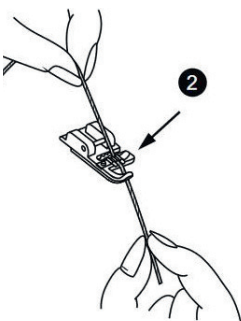


Postavite uređaj kao što je prikazano.

Dekorativni učinak, jastuci, stolnjak itd.

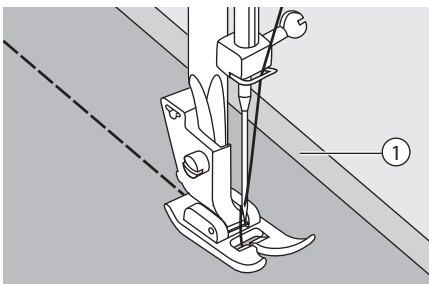
Za šivanje u vrpcu prikladni su različiti šavovi, npr. cik-cak bod, trostruki cik-cak ubod, ukrasni šavovi. (1)

①



Vodite kabel ispod opruge nogavice kabela. Šivati 1-3 uboda. Podesite širinu uboda prema broju kabela i odaberite ubod. (1/2)

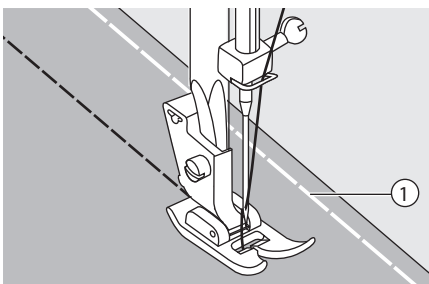
Korisne vještine



Šivanje tankih tkanina

Pri šivanju tankih tkanina, šivanje može postati neusklađeno ili se tkanina ne može ispravno umetati. Ako se to dogodi, stavite tanki papir ili materijal za stabilizaciju ispod tkanine i šivajte zajedno s tkaninom. Kada završite sa šivanjem, odvojite višak papira.

- ① Materijal za stabilizaciju ili papir

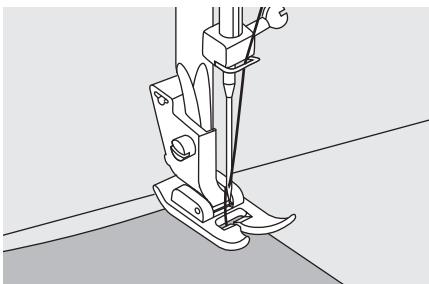


Šivanje rastezljivih tkanina

Označite šavovima komade tkanine zajedno, a zatim šivajte bez istežanja tkanine.

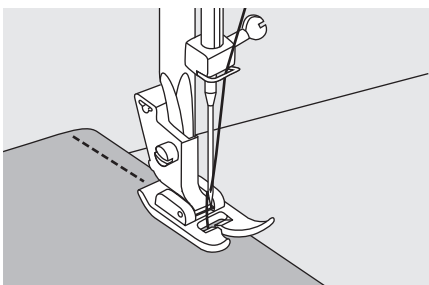
- ① Označavanje šavovima

Ravni šavovi

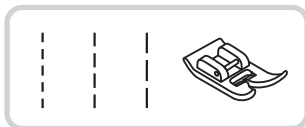


Za početak šivanja postavite stroj za ravne šavove.

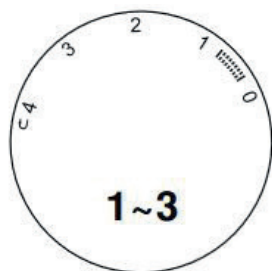
Postavite tkaninu ispod stopice pri čemu je rub tkanine u liniji s željenom vodicom na ploči za štopanje.



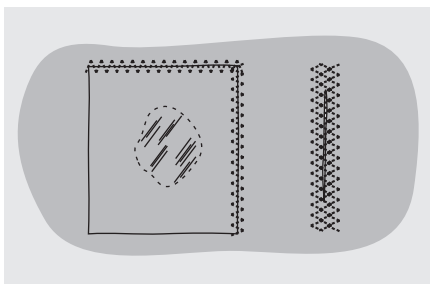
Spustite polugu stopice i zatim pritisnite nožni upravljač da počnete šivati.



3-položajno cik cak šivanje

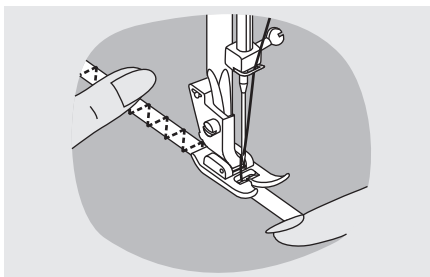


Šivanje na čipki i lastiku, štopanje, popravljanje, ojačanje rubova.
Postavite uređaj na prikazani način.



Postavite zakrpu na mjesto. Dužina uboda može se skratiti da se dobiju vrlo uski šavovi.

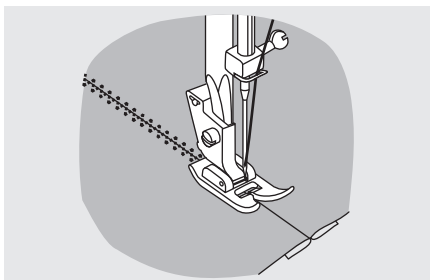
Kod krpanja poderotina savjetuje se podstavljanje komada tkanine (ojačanje). Gustoća uboda može se mijenjati podešavanjem duljine uboda. Prvo treba šivati po sredini, potom na dvije strane radi pokrivanja. Ovisno o vrsti tkanine i oštećenja, napravite 3-5 šava.



Šivanje lastika

Postavite lastik na tkaninu.

Dok šivate, ispružite lastik ispred i iza potisnog stopala kako je prikazano.



Spajanje tkanina

Šav lastika može se koristiti za spajanje dva komada tkanine i vrlo je učinkovit pri šivanju pletenih tkanina. Ako se koristi najlonski konac, šav neće biti vidljiv.

Postavite rubove dva komada tkanine jedan do drugog i centrirajte ih pod stopicom.

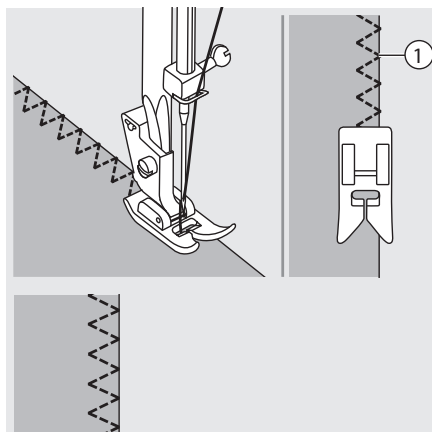
Sašite ih da ih spojite pomoću šava lastika, vodeći računa da oba ruba tkanine budu blizu jedan drugom kao što je prikazano.

Opšivanje

Opšivanje šavova duž ruba tkanine sprečava habanje.



Uporaba višenamjenske stopice

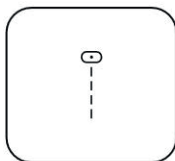
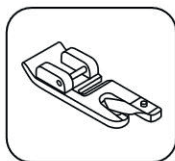
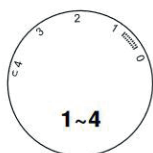


Promijenite stopicu na višenamjensku stopicu.

Opšivanje uz rub tkanine tako da igla padne preko ruba tkanine s desne strane.

① Točka pada igle

Stopica za porubljivanje



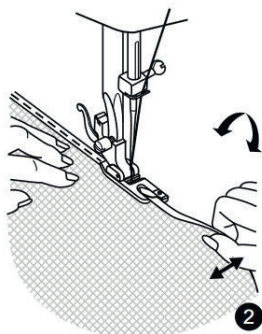
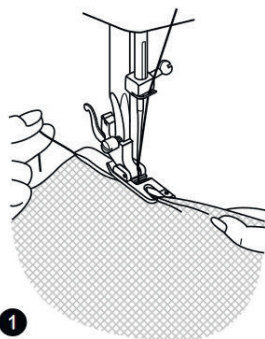
Postavite uređaj kao što je prikazano.

Za rub finih ili glatkih tkanina.

Uredan rub tkanine. Savijte rub tkanine 3 mm dva puta. Šivati 4-5 uboda. Povucite niti natrag.

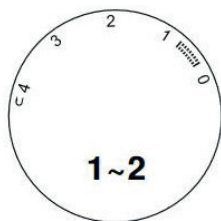
Umetnite iglu u tkaninu. Podignite dno ruba i preklopite nabor na dnu ruba. (1)

Povucite tkaninu prema sebi i ponovno spustite dno rubnika. Počnite šivati. Držite tkaninu rukom i vodite je do dna rubnika. (2) Upotrijebite kugličnu iglu!



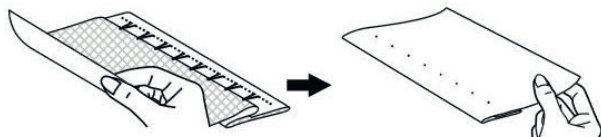
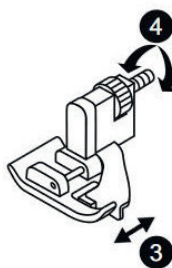
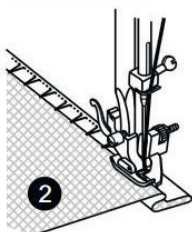
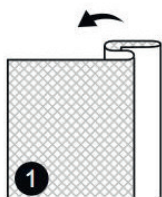
Slijepi porub

Dno suknje i hlača pričvrstite slijepim porubom. Ovaj ubod će se šivati bez uboda prikazanih na desnoj strani tkanine.



..w..w Slijepi porub za rastezljive tkanine.

..-.-.- Slijepi porub za čvrste tkanine.



1. Savijte tkaninu kao što je prikazano, lijevom stranom prema gore.
2. Stavite presavijenu tkaninu ispod potisne noge. Ručno okrenite kotačić naprijed dok igla ne bude na lijevoj strani. Trebali biste samo malo prorezati pregib tkanine. Inače se širina uboda mora ispraviti.
- 3/4. Okrećite ručicu (3) na preklop tkanine okretanjem gumba (4). Šivajte polako i pažljivo vodite krutost tako da se njegov položaj na ravnalu ne promijeni.

Slijepi porub:

Preklopite rub na željenu širinu i pritisnite dalje. Nagnite se na lice tkanine (kao što je prikazano na slici 1), pri čemu gornji rub ruba strši oko 7 mm desno od presavijene tkanine.

Počnite šivati preklopac polako pazeći da igla lagano dodiruje presavijenu površinu kako bi uhvatila nit ili dvije.

Kad je obrada završena, raširite tkaninu i pritisnite prema dolje.

Šivanje rupica za gumbe

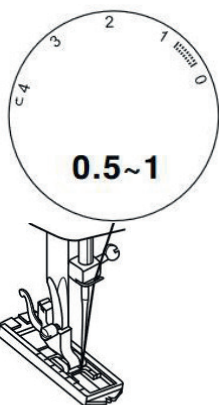
Rupice za gumbe se mogu prilagoditi veličini gumba.

Za rastezljivu tkaninu ili tanku tkaninu preporučuje se korištenje stabilizatora za bolji završetak rupica za gumbe.



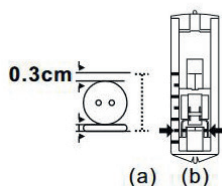
Napomena:

Prije nego što šivate rupice za gumbe za Vaš projekt, vježbajte na komadu istog tipa tkanine.

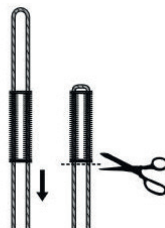
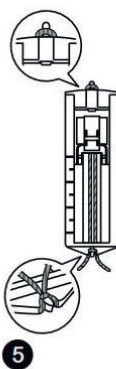
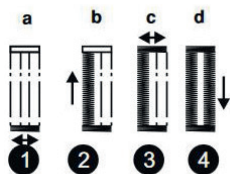


Skinite višenamjensku nogu i umetnite nogu gumice.

1. Izmjerite promjer i debljinu gumba i dodajte 0,3 cm za traku zaključavanja gumba. Označite veličinu gumba na tkanini. (A)
2. Postavite tkaninu ispod potisnog zgloba tako da oznaka na nozi gumba bude nasuprot oznaci tkanine. Spustite potisno stopalo tako da središnja linija gumene rupice leži na tkanini u sredini (B)



(a) (b)



Postavite kotač za odabir duljine uboda kako biste odabrali gustoću uboda.

Slijedite korake 1-4 s različitim postavkama kotača za odabir uboda. U različitim koracima osigurajte da je igla podignuta prije nego što resetirate kotač za odabir uboda. U koracima 1 i 3 ne šivajte previše uboda. Otvorite gumba s nastavkom za šivanje s obje strane prema sredini.

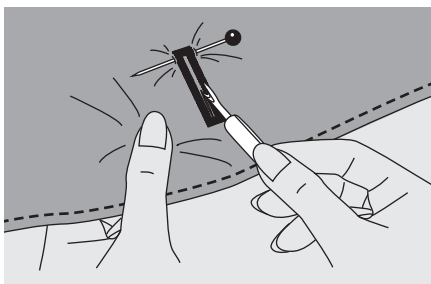
SAVJET:

Možete postići bolji rezultat laganim smanjenjem napetosti gornjih navoja.

Runo koristite za tanke i elastične tkanine.

Upotreba jače pređe preporučuje se za rastezanje i pletene tkanine. Cik-cak bodom možete šivati preko debele niti. (5)

Šivanje rupica za gumb



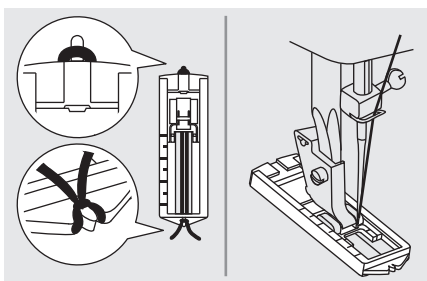
Izrežite sredinu rupice za gumb pazeći da ne izrežete nikakve šavove s obje strane. Upotrijebite iglu na rupici za gumb kako ne biste rezali previše uboda.

Napomena:

Kada režete rupicu za gumb rezačem za paranje, ne stavljajte ruke u smjeru rezanja, u suprotnom može doći do ozljeda.

Izrada rupica za gumb na rastezljivim tkaninama

Kod šivanja rupica za gumb na rastezljivoj tkanini, zakačite teški konac ili vrpču ispod stopice za rupice za gumb.



Zakačite stopicu rupice za gumb i pričvrstite navojni konac na stražnji dio stopice.

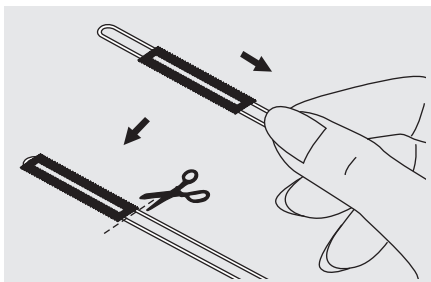
Pričvrstite dva kraja navojnog konca na prednjem dijelu stopice i umetnite ih u utore, a zatim ih privremeno privežite. Spustite stopicu i počnite šivati.

Cik cak se šiva preko teškog konca ili vrpce.

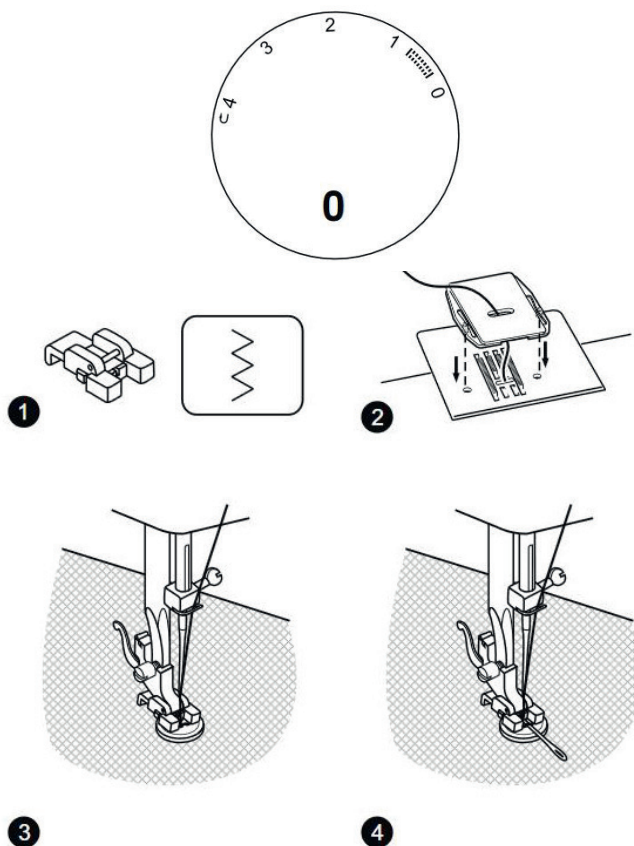
Nakon završetka šivanja, pažljivo povucite konac da biste uklonili zaostalo, a zatim odrežite svaki višak.

Napomena:

Predlaže se korištenje spojnice na stražnjoj strani tkanine.



Prišivanje gumba



Pričvrstite tanjir. (2)

Zamijenite potisnu nogu pritiskom na nogu tipke. (1) Radni komad stavite pod stopalo. Postavite gumb na označeni položaj i spustite stopalo. (3)

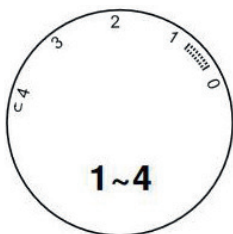
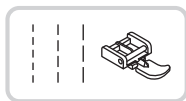
Odaberite odabir uboda ravno i šivajte nekoliko sigurnosnih uboda, okrenite kotačić. Zatim odaberite cik-cak za odabir uboda. Širinu uboda odaberite prema udaljenosti između dviju rupa na gumbu. Okrenite ručni kotač da provjerite je li igla točno lijevo i desno utaknula se u rupe na gumbu. Šivati na gumb s oko 10 uboda.

Zatim ponovo odaberite ravni šav, okrenite kotačić i šivajte nekoliko sigurnosnih uboda.

Ako je potrebna ručica na gumbu, stavite iglu za potamnivanje na gumb i šivajte. (4) Za gumbe s četiri rupe najprije prođite kroz prednje rupe, zatim gurnite radni komad i provucite kroz stražnje dvije rupe kako je opisano.

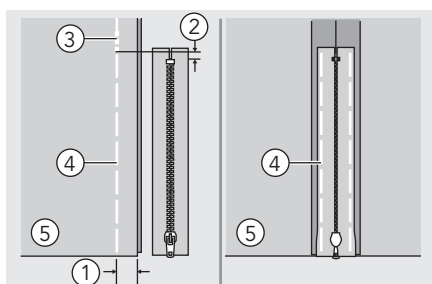
Umetanje patent zatvarača

Ova stopica može se postaviti tako da šiva na obje strane patent zatvarača, rub stopice vodi patentni zatvarač kako bi se osiguralo ravno postavljanje.



⚠ Pažnja:

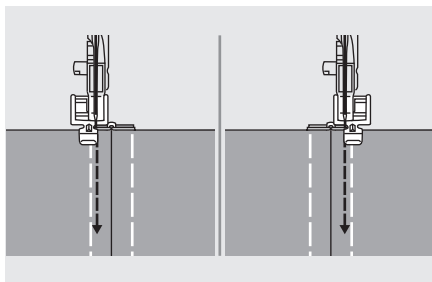
Stopica za patent zatvarač treba se koristiti samo za šivanje ravnih šavova. Moguće je da bi igla mogla udariti stopicu i puknuti prilikom šivanja drugih mustri.



Umetanje centralnog patentnog zatvarača

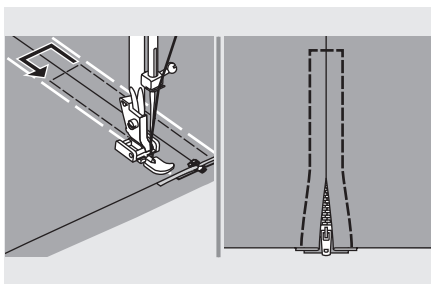
- Složite desne strane tkanine. Šivajte donji šav 2 cm od desnog ruba donjeg položaja patent zatvarača. Šivajte nekoliko uboda obrnuto da biste zaključali. Povećajte duljinu uboda do maksimuma, postavite napetost ispod 2 i označite šavovima preostalu duljinu tkanine.
- Pritisnite otvor za podešavanje šava. Postavite patent zatvarač licem prema dolje na podlogu šava sa zupcima uz liniju šava. Označite šavovima traku patent zatvarača.

- ① 2 cm
- ② 5 mm
- ③ Šavovi u suprotnom smjeru
- ④ Označavanje šavovima
- ⑤ Suprotna strana



- Pričvrstite stopicu za patent zatvarač. Pri šivanju lijeve strane patent zatvarača pričvrstite desnu stranu čivije stopice na držač.
- Pri šivanju desne strane patent zatvarača pričvrstite lijevu stranu čivije stopice na držač.

Umetanje patent zatvarača

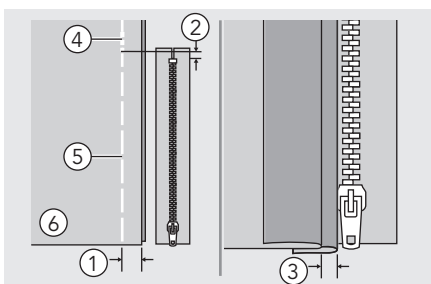


- Šivanje oko patent zatvarača.

Napomena:

Prilikom šivanja pazite da igla ne dodirne patent zatvarač, inače se igla može saviti ili slomiti.

-
- Uklonite oznake i pritisnite.

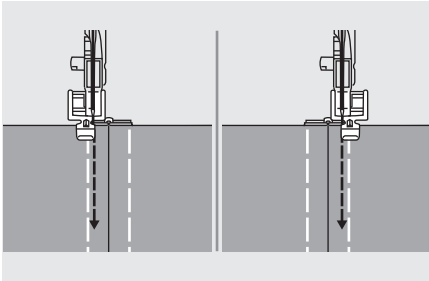


Umetanje bočnog patent zatvarača

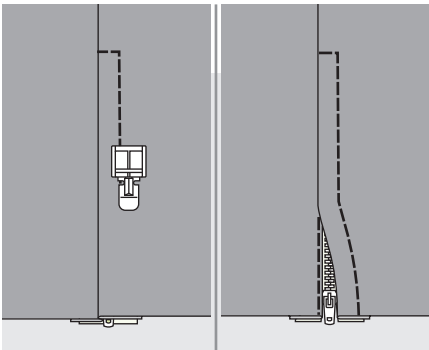
- Složite desne strane tkanine. Šivajte donji šav 2 cm od desnog ruba donjeg položaja patent zatvarača. Šivajte nekoliko uboda obrnuto da biste zaključali. Povećajte duljinu uboda do maksimuma, postavite napetost ispod 2 i označite šavovima preostalu duljinu tkanine.
- Preklopite nalijevo podlogu šava. Preklopite ispod desne podloge šava kako biste formirali pregib od 3 mm.

- ① 2 cm
- ② 5 mm
- ③ 3 mm
- ④ Šivanje unatrag
- ⑤ Označavanje šavovima
- ⑥ Suprotna strana

Umetanje patent zatvarača



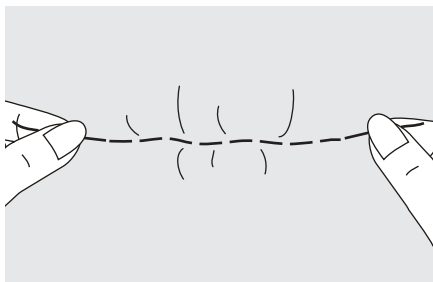
- Pričvrstite stopicu za patent zatvarač. Pri šivanju lijeve strane patent zatvarača pričvrstite desnu stranu čivije stopice na držač. Pri šivanju desne strane patent zatvarača pričvrstite lijevu stranu čivije stopice na držač.



- Prišite patent zatvarač na komad tkanine s dodatnih 3 mm (1/8 inča), počevši od osnove patent zatvarača. Kad ste na približno 5 cm (2 inča) od kraja patent zatvarača, zaustavite šivaći stroj s iglom spušenom (u tkanini), podignite ručicu stopice, a zatim otvorite patent zatvarač i nastavite sa šivanjem.
- Okrenite tkaninu desnom stranom prema van, šivajte preko donjeg kraja i desne strane patent zatvarača.
- Zaustavite se na približno 5 cm (2 inča) od vrha patent zatvarača. Uklonite oznake i otvorite patent zatvarač. Zašite ostatak šava.

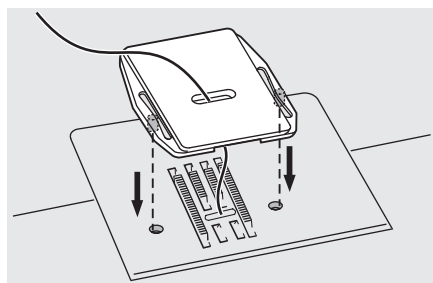
Šivanje nabora

Idealno za odjeću, kao i za dekor kuće. Najbolje djeluje na tkaninama tanke do srednje težine.



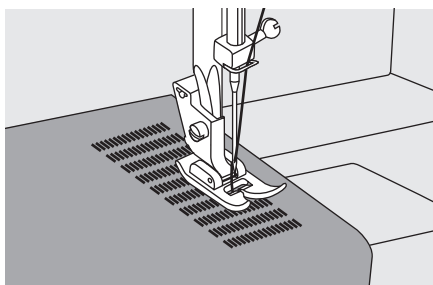
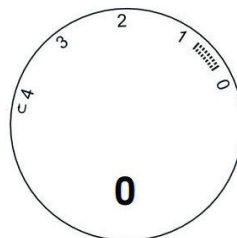
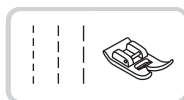
- Podesite gumb za odabir ubodne mustre na ravan šav.
- Otpustite napetost gornjeg konca tako da donji konac leži na donjoj strani materijala.
- Šivajte jedan red (ili više redova) ravnih šavova.
- Povucite donje konce da naborate materijal.

Slobodno štopanje, vezanje i izrada monograma



Ugradite pločicu za štopanje.

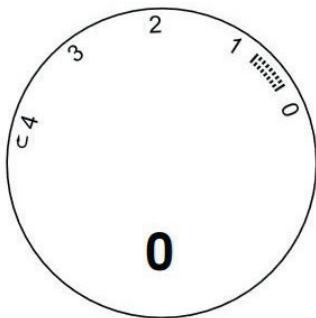
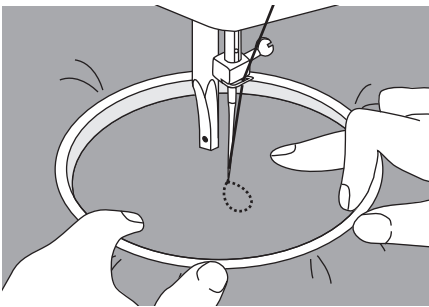
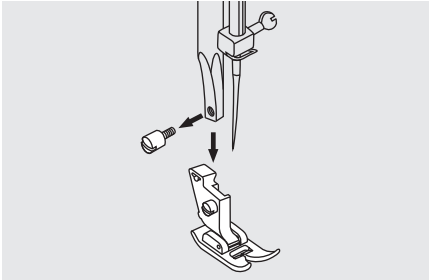
Štopanje



- Okrenite izbornik uboda na ravni šav, centrirajte položaj igle.
- Namjestite tkaninu za štopanje ispod stopice zajedno s podstavom koja će se koristiti.
- Spustite stopicu i šivajte naizmjenično naprijed i natrag pomoću poluge.
- Ponavljajte ovaj pokret sve dok se površina za štopanje ne napuni nizovima šavova.

Za upute o šivanju u obrnutom smjeru, pogledajte stranicu 27.

Slobodno štopanje, vezanje i izrada monograma



Priprema za vezanje ili izradu monograma

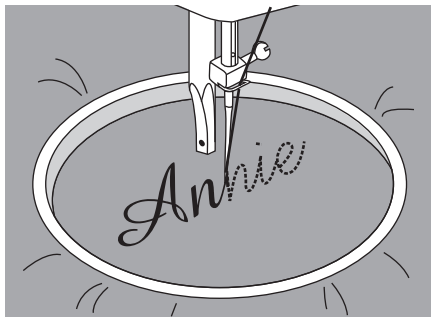
* Obruč za vezanje se ne isporučuje sa strojem.

- Ugradite pločicu za štopanje, vidite stranicu 35.
- Uklonite stopicu i držač stopice.
- Na desnoj strani tkanine nacrtajte željena slova ili dizajn.
- Čvrsto utegnite tkaninu između obruča za vez.
- Postavite tkaninu pod iglu. Provjerite je li poluga stopice u najnižem položaju.
- Okrenite kotačić za ravnotežu prema sebi da kroz tkaninu provučete donji konac. Šivajte nekoliko sigurnosnih šavova na polazištu.
- Držite obruč palcem i kažiprstom obje ruke, dok materijal pritišćete srednjim i trećim prstom, a malim prstom poduprite vanjsku stranu obruča.

➔ Oprez:

Držite prste dalje od pokretnih dijelova, posebno igala.

Slobodno štopanje, vezanje i izrada monograma

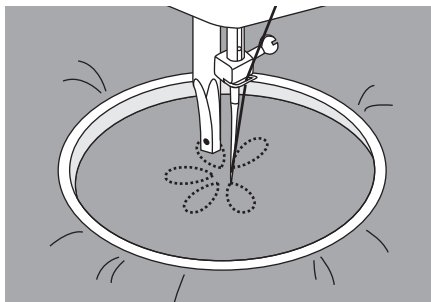


v Izrada monograma

Ugradite pločicu za štopanje, vidite stranicu 35.

Šivajte konstantnom brzinom, polako pomičući obruč za vezanje uz slova.

Kada je slovo završeno, pričvrstite šavovima za ojačanje na kraju dizajna.

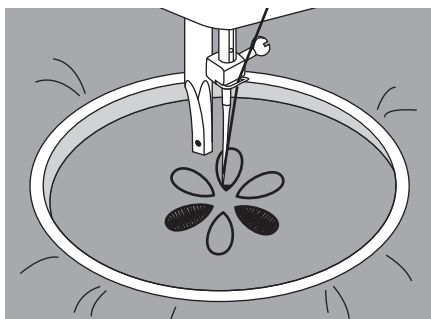


v Vezanje

Ugradite pločicu za štopanje, vidite stranicu 35.

Šivajte uz obris dizajna pomičući obruč za vez. Obavezno održavajte konstantnu brzinu.

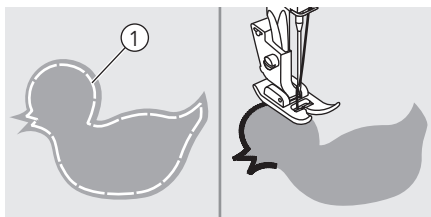
Ispunite dizajn od konture prema unutrašnjosti. Držite šavove blizu jedan do drugog.



Bržim pomicanjem obruča dobit ćete dulje ubode, a kraće ubode sporijim pomicanjem obruča.

Pričvrstite šavovima za ojačanje na kraju dizajna.

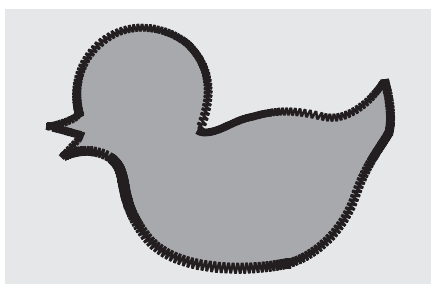
Aplikacije



Uzorak aplikacije izrežite i označite je šavovima na tkanini.

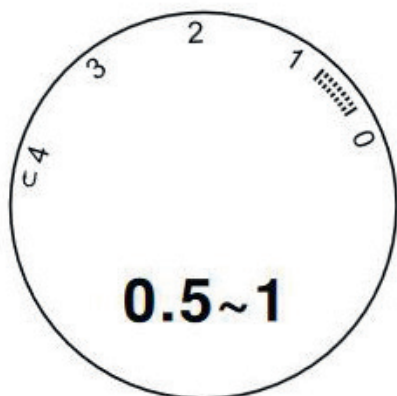
Štepajte pažljivo oko rubova dizajna.

- ① Označavanje šavovima



Odrežite višak materijala koji prelazi bodove. Pazite da ne zarezete bodove.

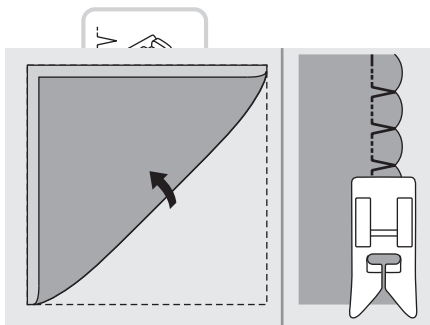
Uklonite konce za oznaku.



Feston porub

Valoviti oblik koji se ponavlja, i nalikuje školjkama, naziva se "Feston porub". Koristi se za ukrašavanje ovratnika bluza i rubova projekata pletenja.

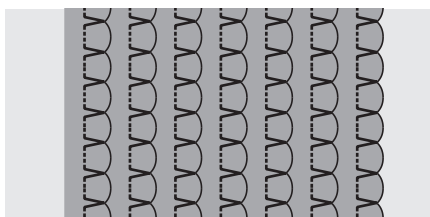
Školjkasti porub



Koristite laganu tkaninu (na primjer, triko).

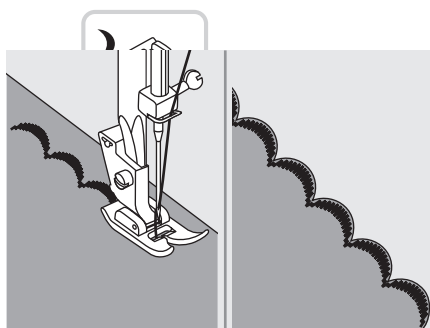
Preklopite i zavijte u osnovi.

Kada se igla ljulja udesno, dopustite igli da bude tik iznad presavijena ruba tkanine.



Nakon šivanja, otvorite tkaninu i izgladažite nabore u jednu stranu.

Feston porub

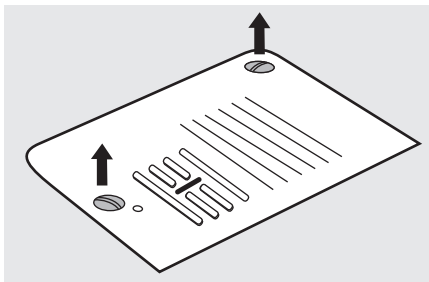


Šivajte uz rub tkanine, pri tome pazite da ne šivate izravno na rub tkanine.

Za bolje rezultate, nanesite škrob u spreju na tkaninu i pritisnite vrućim glačalom prije nego što šivate.

Obrežite duž šava, no pripazite da ne izrežete šavove.

Održavanje stroja

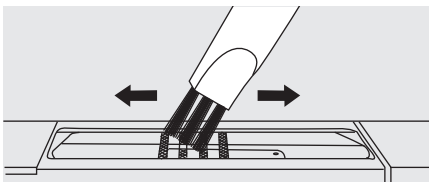


⚠ Pažnja:

Prije čišćenja šivača se mašina mora isključiti iz opskrbe strujom.

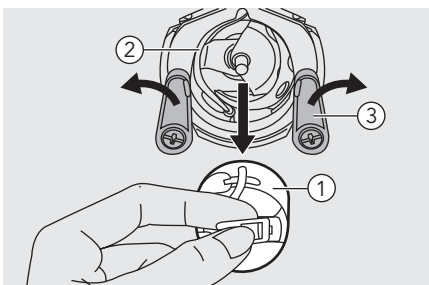
Uklonite ploču za štopanje:

Okretanjem ručnog kotača posve podignite iglu. Otvorite prednji poklopac sa šarkama i odvijte vijak ploče za štopanje odvijačem.



Čišćenje transportera:

Četkom očistite transporter i kapsulu špulice.



Čišćenje i podmazivanje kuke:

Ostaci prašine i konca moraju se redovito uklanjati.

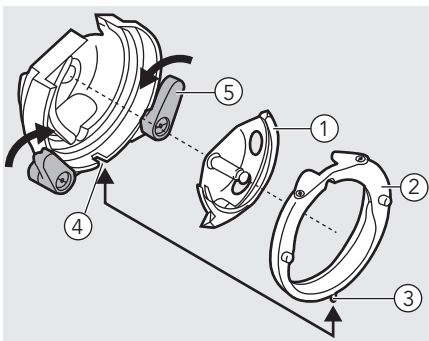
Uklonite kapsulu špulice. Okrećite ručni kotač dok kuka ne dođe u položaj ulijevo. Oba prihvatna držača kuke okrenite prema van. Poklopac kuke i kuku uklonite i očistite mekom krpom. Podmažite (1-2 kapi) uljem za šivaće mašine.

① Kapsula špulice

② Kuka

③ Držači kuke

Održavanje stroja



Zamijenite kuku. Pričvrstite poklopac kuke vodeći računa da donja igla dobro se uklapa u zarez. Okrenite oba prihvatna držača kuke. Umetnite kapsulu špulice i špulicu i zamijenite ploču za štopanje.

① Kuka

② Poklopac kuke

③ Čivija

④ Usjek

⑤ Držači kuke

Uklanjanje smetnji

Prije no pozovete servis, provjerite sljedeće stavke. Ako problem i dalje postoji, obratite se mjestu kupnje ili najbližem ovlaštenom prodavaču.

Smetnja	Uzrok	Otklanjanje	Upućivanje
Gornji konac se trga	1. Konac je pogrešno udijeven.	1. Nanovo udjenite konac u iglu.	10
	2. Napetost konca je prevelika.	2. Smanjite napetost gornjeg konca (manji broj).	18
	3. Konac je debeo za iglu.	3. Koristite veću iglu.	14
	4. Igla nije ispravno montirana.	4. Ponovno montirajte iglu (ravna strana prema natrag).	14
	5. Konac je namotan oko čivije držača kalema.	5. Uklonite kolut i namotajte konac na njega.	10
	6. Igla je oštećena.	6. Zamijenite iglu.	14
Donji konac se trga	1. Kapsula špulice nije ispravno udijevena.	1. Izvadite i ponovno umetnite kapsulu špulice i povucite konac. Konac bi trebao lagano se pokretati.	8
	2. Konac je pogrešno namotan na kapsulu špulice.	2. Provjerite špulicu i njezinu kapsulu.	8
Ispušteni šavovi	1. Igla nije ispravno montirana.	1. Ponovno montirajte iglu (ravna strana prema natrag).	14
	2. Igla je oštećena.	2. Umetnite novu iglu.	14
	3. Montirana je pogrešna igla.	3. Odaberite iglu koja odgovara koncu.	14
	4. Stopica nije pravilno pričvršćena.	4. Provjerite i pravilno je pričvrstite.	16
	5. Konac je pogrešno udijeven.	5. Nanovo udjenite konac u iglu.	10

Uklanjanje smetnji

Smetnja	Uzrok	Otklanjanje	Upućivanje
Igla se lomi	1. Igla je oštećena.	1. Umetnite novu iglu.	14
	2. Igla nije ispravno montirana.	2. Pravilno montirajte iglu (ravna strana prema natrag).	14
	3. Debljina igle ne odgovara tkanini.	3. Veličinu igle prilagodite tkanini i koncu.	14
	4. Montirana je pogrešna stopica.	4. Odaberite pravilnu stopicu.	-
	5. Zatezni vijak igle je labav.	5. Odvijačem zategnite vijak.	14
Igla se lomi	6. Stopica koja se koristi nije prikladna za vrstu uboda koju želite šivati.	6. Prikačite stopicu prikladnu za vrstu uboda koju želite šivati.	-
	7. Napetost gornjeg konca je prevelika.	7. Smanjite napetost gornjeg konca.	18
Labavi šavovi	1. Konac je pogrešno udijeven u mašinu.	1. Provjerite položaj konca.	10
	2. Kapsula špulice nije ispravno udjevena.	2. Udjenite konac u skladu sa slikom.	8
	3. Kombinacija igle /tkanine / konca je pogrešna.	3. Veličina igala mora odgovarati tkanini i koncu.	15
	4. Napetost konca je pogrešna.	4. Ispravite napetost konca.	18
Šavovi se skupljaju ili naboraju	1. Igla je debela za konac.	1. Odaberite tanju iglu.	14
	2. Napetost konca je prevelika.	2. Smanjite napetost konca.	18
Šavovi se naboraju	1. Napetost konca igle je prevelika.	1. Smanjite napetost konca.	18
	2. Konac igle nije ispravno udjeven.	2. Nanovo udjenite konac u iglu.	10
	3. Igla je preteška za tkaninu koja se šiva.	3. Veličinu igle prilagodite tkanini i koncu.	14
	4. Ako šivate na tankoj tkanini.	4. Šivajte sa materijalom za stabilizaciju ispod tkanine.	23

Uklanjanje smetnji

Smetnja	Uzrok	Otklanjanje	Upućivanje
Mustre su iskrivljene	1. Ne koristi se ispravna štopica.	1. Odaberite pravilnu štopicu.	-
	2. Napetost konca igle je prevelika.	2. Smanjite napetost konca.	18
Stroj se zaglavio	1. Konac se uhvatio na kuku.	1. Uklonite gornji konac i kapsulu špulice, okrenite ručni kotač naprijed i naprijed i uklonite oštatke konca.	40
	2. Transporteri su puni otpadaka od prediva.	2. Uklonite ploču za štopanje i očistite transportere.	40
Mašina je bučna	1. Dlake ili ulje sakupili su se na kuki ili na poluzi igle.	1. Očistite kuku i transporter.	40
	2. Igla je oštećena.	2. Zamijenite iglu.	14
	3. Blagi zvuk koji dolazi iz unutarnjeg motora.	3. Normalno.	-
Mašina je bučna	4. Konac se uhvatio na kuku.	1. Uklonite gornji konac i kapsulu špulice, okrenite ručni kotač naprijed i naprijed i uklonite oštatke konca.	40
	5. Transporteri su puni otpadaka od prediva.	2. Uklonite ploču za štopanje i očistite transportere.	40
Neravni šavovi, neravan ulazak konca	1. Konac loše kvalitete.	1. Odaberite konac bolje kvalitete.	15
	2. Konac je pogrešno namotan na kapsulu špulice.	2. Izvadite i ponovno ispravno umetnite kapsulu špulice i konac.	8
	3. Tkanina je povučena.	3. Ne povlačite tkaninu dok šivate, neka je preuzme stroj.	-
Šivaća mašina ne radi	1. Mašina nije uključena.	1. Uključite mašinu.	3
	2. Mašina nije uključena u napajanje.	2. Priključite utikač na strujnu utičnicu.	3

Raspolaganje



Ne odlažite električne uređaje zajedno s nerazvrstanim komunalnim otpadom. Odložite ga u posebnim prikupljalištima.

Obratite se lokalnoj samoupravi za informacije o dostupnim sustavima za prikupljanje otpada.

■ Ako se električni uređaji odlože na odlagalištima ili deponijima, opasne tvari mogu istjecati u podzemne vode i dospjeti u hranidbeni lanac te tako narušiti vaše zdravlje i dobrobit.

Prilikom zamjene starih uređaja novima, trgovac je zakonski obavezan barem besplatno preuzeti vaš stari uređaj radi odlaganja.

