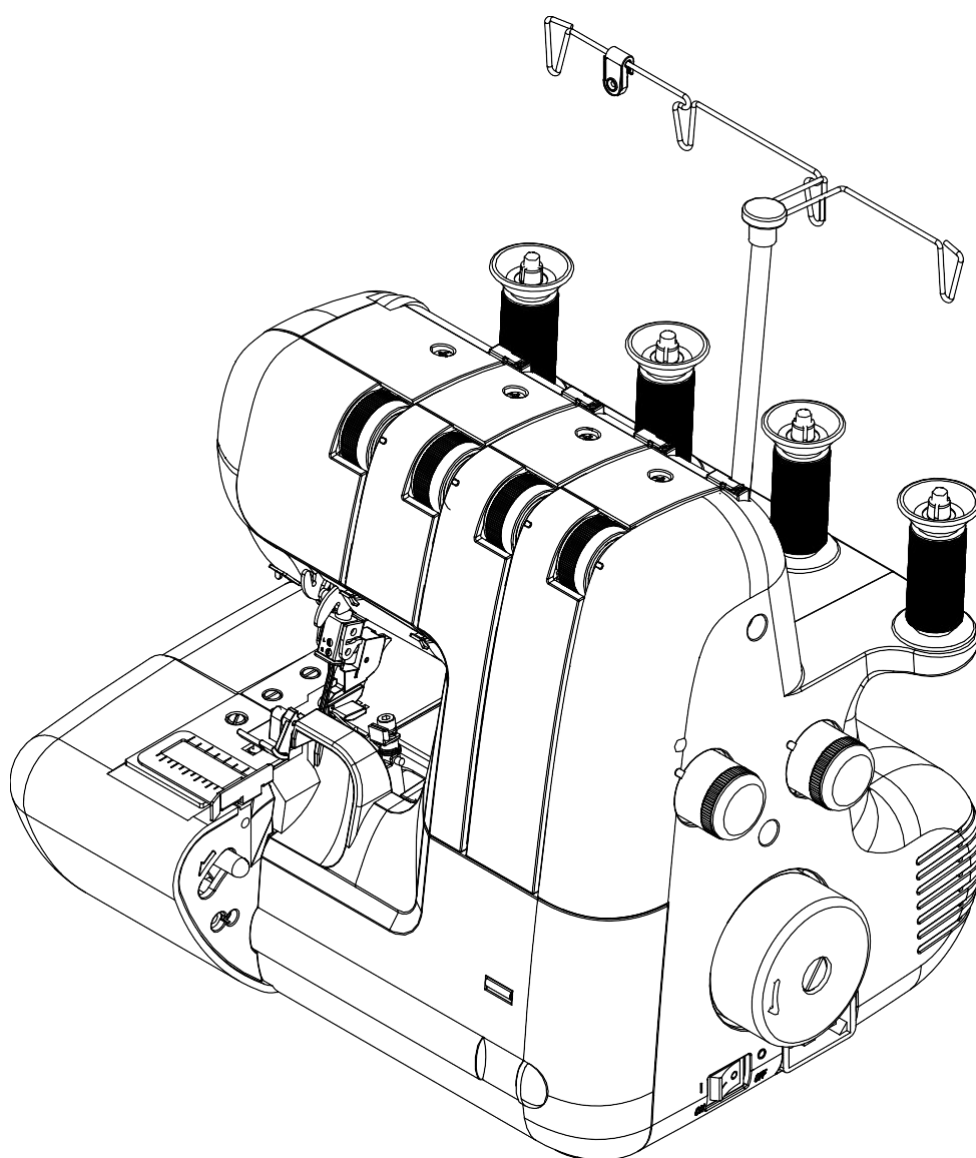


# VERITAS®

Elastica mašina za overlock  
šavove



Uputstvo za upotrebu

# DRAGI KUPČE

Čestitamo vam na kupnji šivaće mašine.

Kupili ste kvalitetan proizvod koji je izrađen s velikom pažnjom i koji će vam, ako je ispravno servisiran, služiti dugi niz godina.

Prije prve upotrebe, molimo vas da pažljivo pročitate priručnik, posebno pazeći na sigurnosne upute.

Osobe koje nisu upoznate s ovim priručnikom, ne smiju koristiti uređaj.

U ovim uputama ćete pronaći sve što trebate znati o mogućoj primjeni vaše šivaće mašine. Ako na bilo kakva pitanja ostanete bez odgovora, molimo vas da se obratite svom prodavaču.

**Želimo vam puno užitka i sjajnih uspjeha u šivanju!**

Pitanja koja se tiču stroja, usluge i brige o kupcima



[www.service.veritas-sewing.com](http://www.service.veritas-sewing.com)

# NAMJENA



## **Opasnost! Električni udar zbog vlage**

- Šivaća mašina mora se skladištiti i koristiti samo u suhim prostorijama.
- Vlažan zrak i vlaga mogu uzrokovati strujni udar.

## **Opasnost! Ozljede oka zbog slomljene igle**

- Šivati se samo meki, fleksibilni tekstili.
- Stroj nije predviđen za šivanje materijala kao što su gusta, tvrda ili nefleksibilna koža, cerade, platno itd .; igla se može slomiti.
- Igla se može slomiti ako se materijal ne pokreće motorom, umjesto toga korisnik ga gura ili ga zadržava.

## **Opasnost! Ozljede od uboda iglom ako se slučajno rukuje**

- Šivaću mašinu smiju koristiti samo oprezne odrasle osobe.
- Djeca godina i osobe s ograničenim sposobnostima smiju stroj koristiti samo nakon temeljnih uputa i pod stalnim nadzorom.
- Nikada ne ostavljajte mašinu u radu na mjestima gdje djeca imaju pristup.
- Glavni prekidač mora biti isključen za sve zadatke pripreme ili konfiguracije.

## **Opasnost! Opasnost od ozljede zbog oštećenja ili modifikacija.**

- Šivaća mašina se ne smije mijenjati.
- Popravke mora obavljati tehnička služba.
- Oštećenja, preinake ili upotreba neoriginalnog pribora mogu dovesti do ozljeda.
- Neispravni strojevi se više ne smiju koristiti.

## **Opasnost! Neprikladna mjesta instalacije (radna mjesta) mogu rezultirati nezgodama.**

- Stroj smije raditi samo na stabilnoj površini.
- Klimava, nestabilna ili neuredna radna mjesta mogu uzrokovati pad stroja ili ozljede od uboda igle.

## **Opasnost! Osobe koje nisu upoznate s ovim uputama za rukovanje mogu se ozlijediti ili oštetiti šivaću mašinu.**

- Ovu šivaću mašinu koristite samo ako imate osnovno znanje o korištenju šivaćih mašina.

## **Opasnost! Ozljede od uboda iglom mogu se dogoditi ako ne obratite pažnju.**

- Odvojite vrijeme, osigurajte da je radno mjesto uredno i mirno vodite materijal kroz stroj bez upotrebe sile.

## **Oprez! Ovaj je stroj dizajniran za uporabu u privatnim objektima.**

Šivaća mašina nije odobrena za profesionalnu ili komercijalnu upotrebu.

# VAŽNE SIGURNOSNE UPUTE

Pri korištenju električnog uređaja morate se uvijek pridržavati temeljnih sigurnosnih mjera opreza, uključujući sljedeće:

Prije nego počnete koristiti šivaću mašinu obavezno pročitajte sve upute.

## OPASNOST - -Mjere smanjenja rizika od električnog udara:

1. Ne dopustite da se koristi kao igračka. Potrebna je pažljiva pažnja kada ovu šivaću mašinu koriste djeca ili se koristi u blizini djece.
2. Ovaj uređaj mogu upotrebljavati djeca starija od 8 godina i osobe smanjenih fizičkih, osjetilnih ili mentalnih sposobnosti ili osobe s nedovoljnim iskustvom i znanjem ako su pod nadzorom ili upućeni u sigurnu upotrebu uređaja i razumiju povezane opasnosti. Djeca se ne smiju igrati uređajem. Čišćenje i korisničko održavanje stroja ne smiju obavljati djeca bez nadzora.
3. Koristite ovu šivaću mašinu samo za njezinu namjenu kako je opisano u ovim uputama. Koristite samo dodatke koje je preporučio proizvođač, a koji su sadržani u ovim uputama.
4. Nikada ne rabite ovu šivaću mašinu ako ima oštećen kabel ili utikač, ako ne radi ispravno, ako je pala ili oštećena ili pala u vodu. Vratite šivaću mašinu najbližem ovlaštenom prodavaču ili servisnom centru na pregled, popravak, električno ili mehaničko podešavanje.
5. Nikada nemojte koristiti šivaću mašinu s blokiranim otvorima za zrak. Otvori za prozračivanje šivaće mašine i stopice se moraju redovno čistiti otpadaka od prediva, prašine i ostataka tkanine.
6. Nikada ne ispuštajte i ne stavljajte bilo kakve predmete u bilo koji otvor.
7. Ne koristite vani.
8. Ne rabite tamo gdje se koriste aerosolni (sprej) proizvodi ili gdje se daje kisik.
9. Da biste ga isključili, okrenite sklopku u položaj isključeno ("O"), zatim uklonite utikač iz utičnice.
10. Ne isključujte utikač povlačenjem kabela. Da biste isključili iz napajanja, uhvatite utikač, a ne kabel.
11. Držite prste dalje od svih pokretnih dijelova. Posebna pažnja potrebna je oko igle šivaće mašine.
12. Nikada ne šivajte s oštećenom pločom za štopanje jer to može uzrokovati da se igla slomi.
13. Ne koristite savijene igle.
14. Ne povlačite i ne gurajte tkaninu dok šivate. Može skrenuti iglu i uzrokovati da se slomi.
15. Isključite šivaću mašinu ("O") pri bilo kakvom podešavanju u području igle, kao što su uvlačenje konca, promjena igle, uvlačenje konca u špulicu, ili promjena stopice za šivanje, itd.
16. Pri uklanjanju poklopaca, podmazivanju ili bilo kojim drugim servisnim podešavanjima koja su navedena u uputama za uporabu uvijek isključite šivaću mašinu iz električne utičnice.
17. Obratite pozornost na sljedeće kako biste izbjegli ozljede:
  - isključite ili isključite uređaj iz napajanja kada ga ostavljate bez nadzora;
  - isključite aparat iz napajanja prije održavanja.

## OPREZ--

Pomični dijelovi - Za smanjenje rizika od ozljeda, isključite prije servisiranja. Prije rukovanja strojem zatvorite poklopac.

## SPREMITE OVE UPUTE

Ovaj je proizvod za upotrebu u kućanstvu ili ekvivalentu namjenu.

**Ovaj je uređaj usklađen s EMC Direktivom 2014/30/EU koja uređuje elektromagnetsku kompatibilnost.**



Imajte na umu da ovaj proizvod, kada se odlaže, mora se sigurno reciklirati u skladu s relevantnim nacionalnim zakonodavstvom koje se odnosi na električne/ elektroničke proizvode. Ako imate dvojbe, obratite se prodavaču radi uputa.

# SADRŽAJ

## 1. UPOZNAJTE VAŠU MAŠINU

Identifikacijska tablica .....	2
Pribor .....	3
Postavljanje vašeg stroja .....	4
Priprema za uvlačenje konca .....	5-6
Ladica za ostatke od prediva, Mjerač širine rezanja .....	7
Rezač konca, Zamjena stopice .....	7
Zamjena igle i grafikon igle, konca i tkanina .....	8

## 2. ZAPOČINJANJE SA ŠIVANJEM

Uvlačenje konca u šivaću mašinu .....	9-11
Korisni savjeti .....	12
Rezanje konca igle .....	12
Probno šivanje overlock šavova .....	13
Grafikon podešavanja .....	14
Trojni overlock šav jednom iglom.....	15
Promjena za uporabu dva konca .....	15
Uski i previjeni porub, picot bod .....	16
Podešavanje napetosti konca .....	17
Podešavanje dužine uboda, Podešavanje širine reza rubova, Prst uboda(B) .....	18
Diferencijalni transport.....	19-20
Regulator pritiska stopice.....	20
Šivanje s vrlo teškom tkaninom ili s više slojeva tkanine .....	20
Osnovne tehnike	
Okretanje vanjskih uglova bez rezanja niti .....	21
Okretanje zakrivljenih rubova, Uklanjanje uboda iz ušivene tkanine .....	21
Prugasti overlock šavovi .....	22
Dekorativni efekti .....	23
Primjene diferencijalnog transporta .....	24

## 3. BRIGA ZA VAŠ STROJ

Zamjena pokretnog rezača, Odvajanje pokretnog rezača .....	25
Čišćenje i podmazivanje .....	26

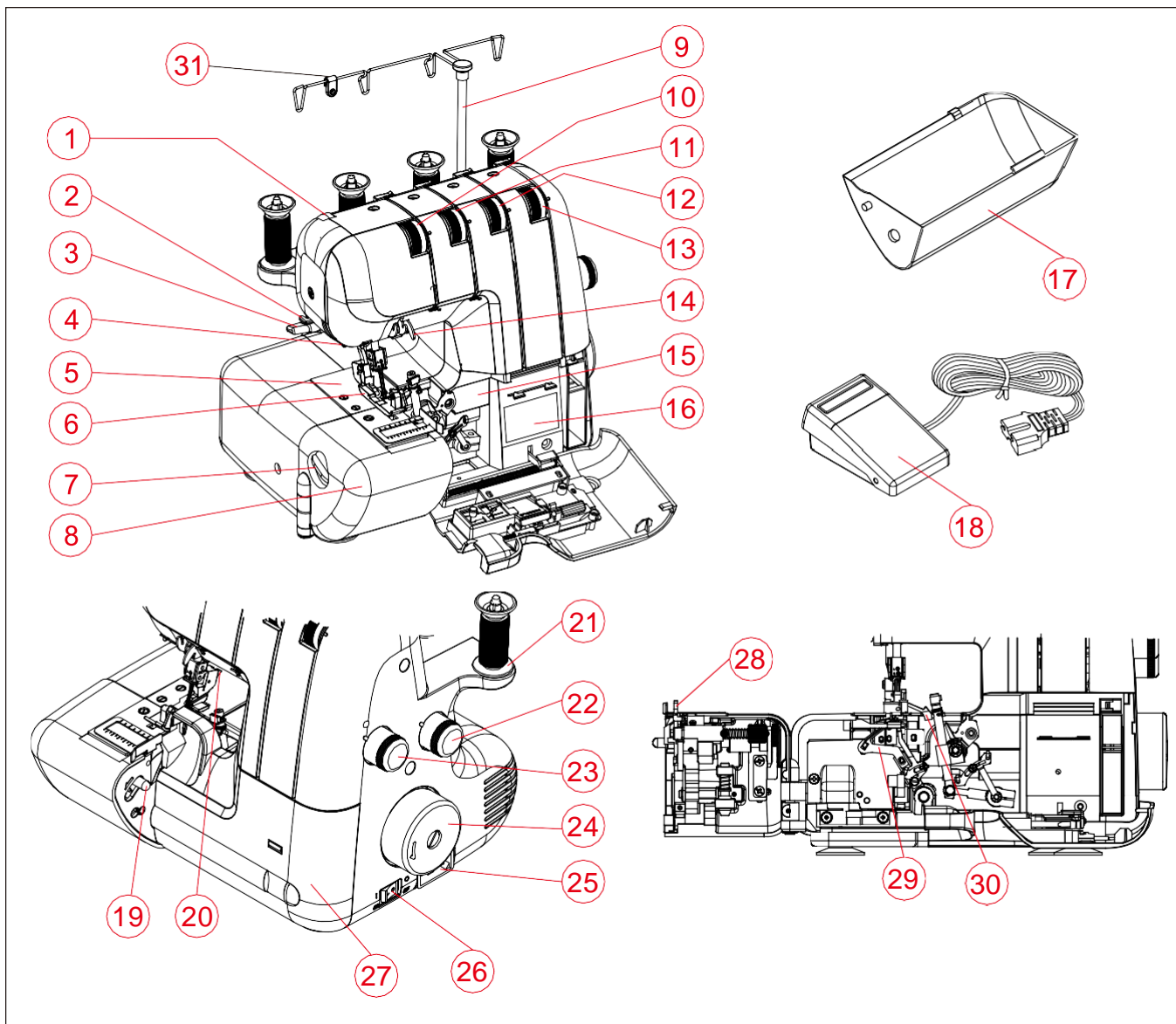
## 4. PROVJERA PROBLEMA PRI RADU .....

### SPECIFIKACIJA STROJA

MODEL	ELASTICA
Broj konca	2, 3 ili 4 konca
Širina uboda preko poruba (Maks.)	7mm(lijeva igla)
Igla	HA1×SP, HA x1(130/705H)
Dužina uboda	1-5mm
Brzina šivanja	Do 1100 uboda u minuti
Dimenzije	320 mm(Š) ×280mm(D)×320mm(V)
Težina	9Kgs

# 1. UPOZNAJTE VAŠU MAŠINU

## IDENTIFIKACIJSKA TABLICA



1. Regulator pritiska stopice

2. Rezač konca

3. Poluga stopice za šivanje

4. LED lampica

5. Ploča za štopanje

6. Stopice za šivanje

7. Brojčanik za širinu rezanja preko poruba

8. Radni stol

9. Stožer vodilice konca

10. Kontrola napetosti konca lijeve igle

11. Kontrola napetosti konca desne igle

12. Kontrola napetosti konca gornje petlje

13. Kontrola napetosti konca donje petlje

14. Vodilica konca igle

15. Upute za konverter u dva konca 2

16. Grafikon uvođenja konca

17. Ladica za ostatke od prediva

18. Nožni pokretač

19. Ručica za otvaranje

20. Ručica za otpuštanje stopice

21. Disk rolice

22. Brojčanik za kontrolu diferencijalnog trasporta

23. Gumb za reguliranje dužine uboda

24. Ručni kotač

25. Konektor utikača

26. Prekidač za svjetlo i napajanje

27. Prednji poklopac

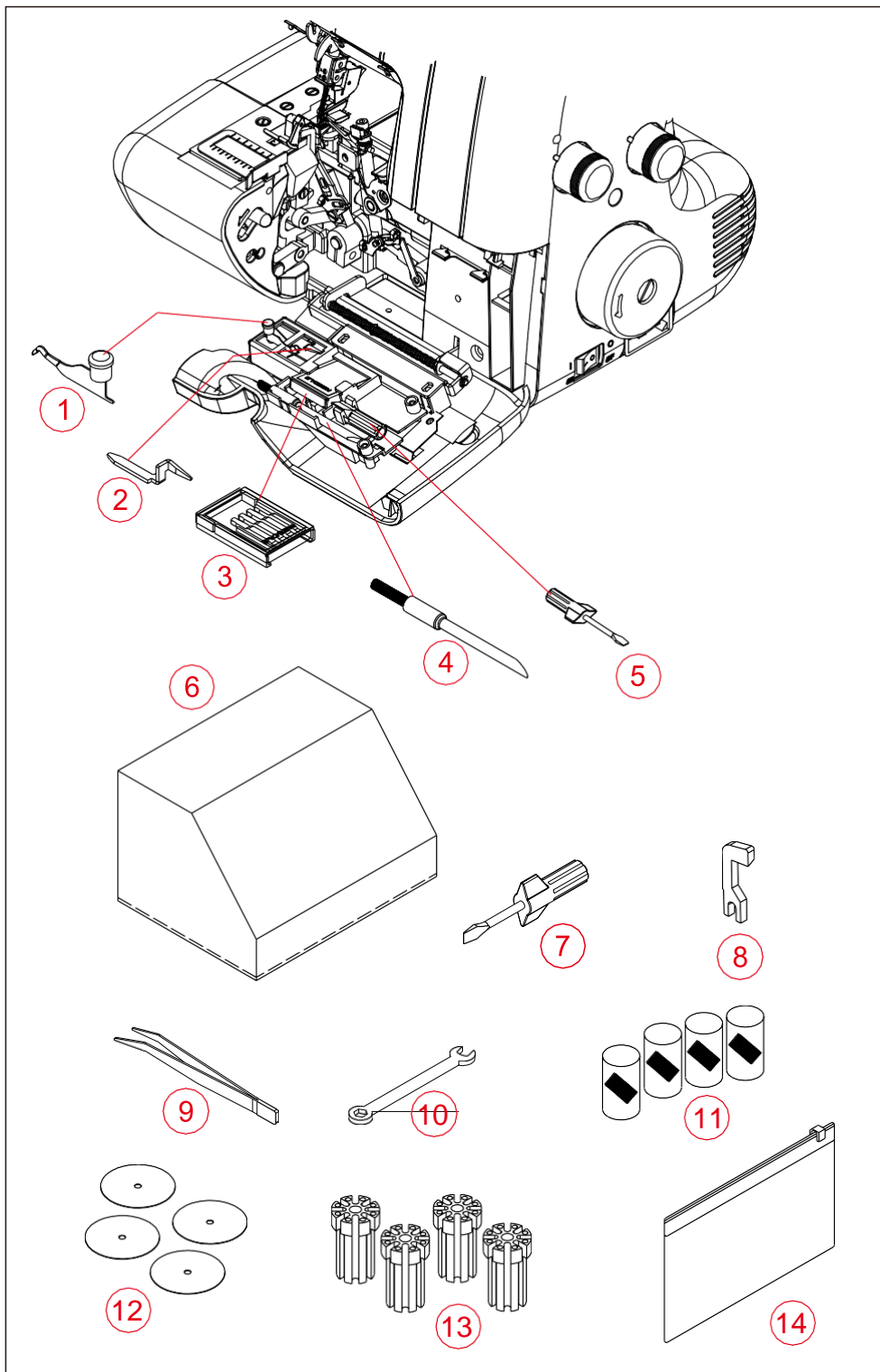
28. Pokretni rezač

29. Donja petlja

30. Gornja petlja

31. Vodilica kabla

## PRIBOR



1. Konvertor u dva konca
2. Prst boda (B)
3. Set igala (opcija)
4. Četka (opcija)
5. Odvijač (mali)
6. Poklopac mašine
7. Odvijač (veliki)
8. Pokretni rezač
9. Pinceta
10. Ključ za matice
11. Mreža konca
12. Disk rolice
13. Držač rolice
14. Vrećica za pribor

## POSTAVLJANJE VAŠEG STROJA

1. Obrišite višak ulja s površine ploče za štopanje i ležišta.

### 2. NOŽNI POKRETAČ

Gurnite utičnicu nožnog pokretača u konektor utičnice i priključite u utičnicu za napajanje.

### 3. PREKIDAČ ZA

**NAPAJANJE/SVJETLO** Vaša mašina neće raditi ako nije uključen prekidač za napajanje/svjetlo. Isti prekidač kontrolira i uključivanje stroja i svjetlo za šivanje.

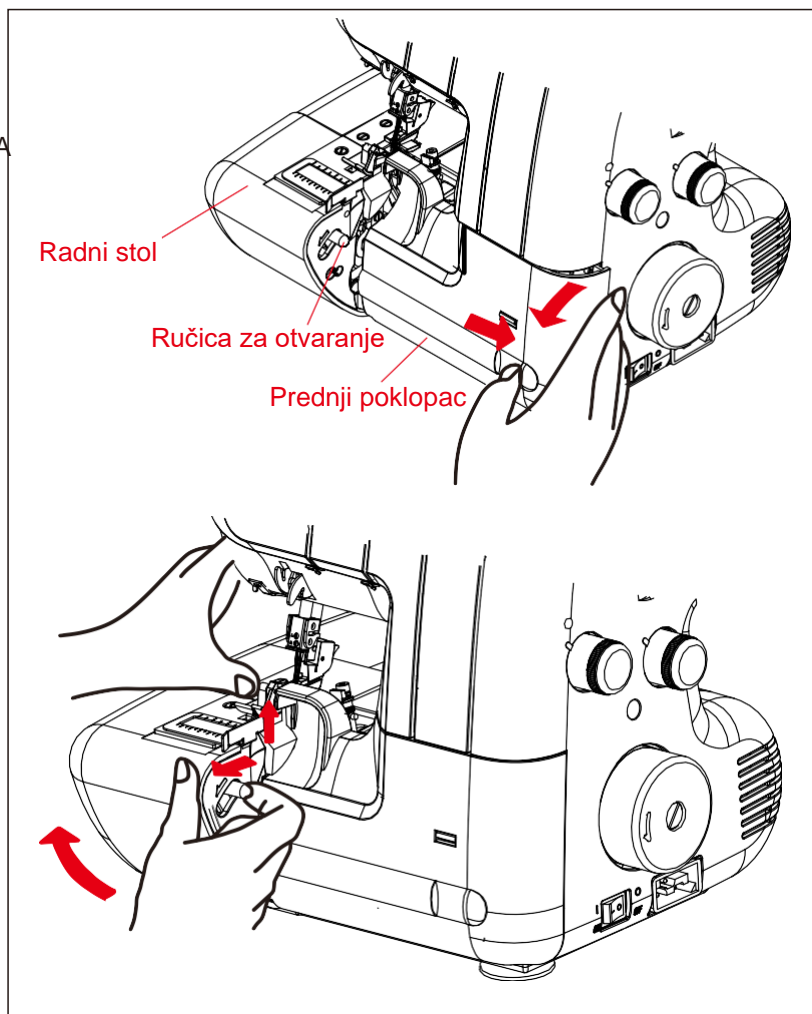
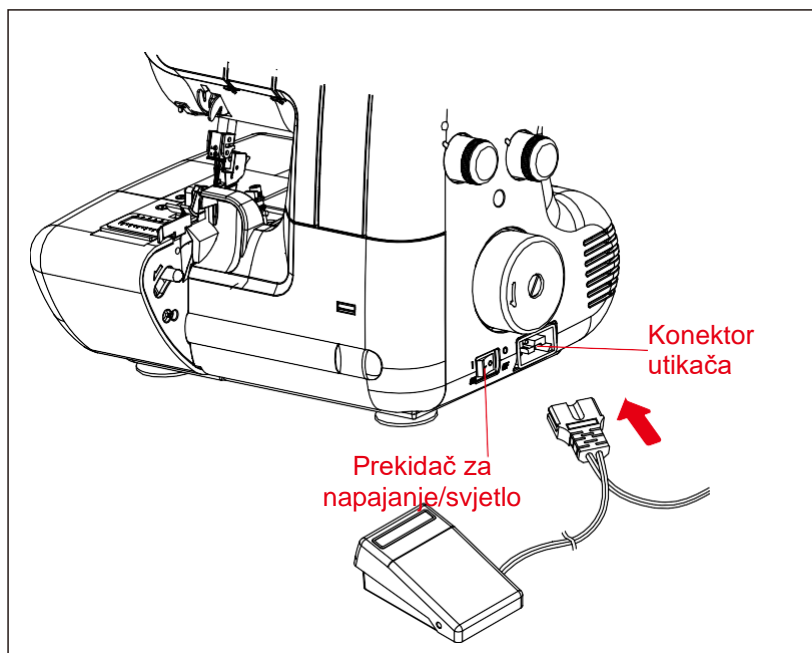
Kad ostavljate stroj bez nadzora ili ga servisirate, izvadite utikač iz utičnice.

### 4. OTVARANJE PREDNJEG POKLOPCA

Da biste otvorili prednji poklopac, povucite ga udesno i dolje prema sebi.

### 5. OTVARANJE RADNOG STOLA

Da biste otvorili radni stol, povucite ručicu za otpuštanje prema sebi desnom rukom, a lijevom rukom podignite prednju stopicu.



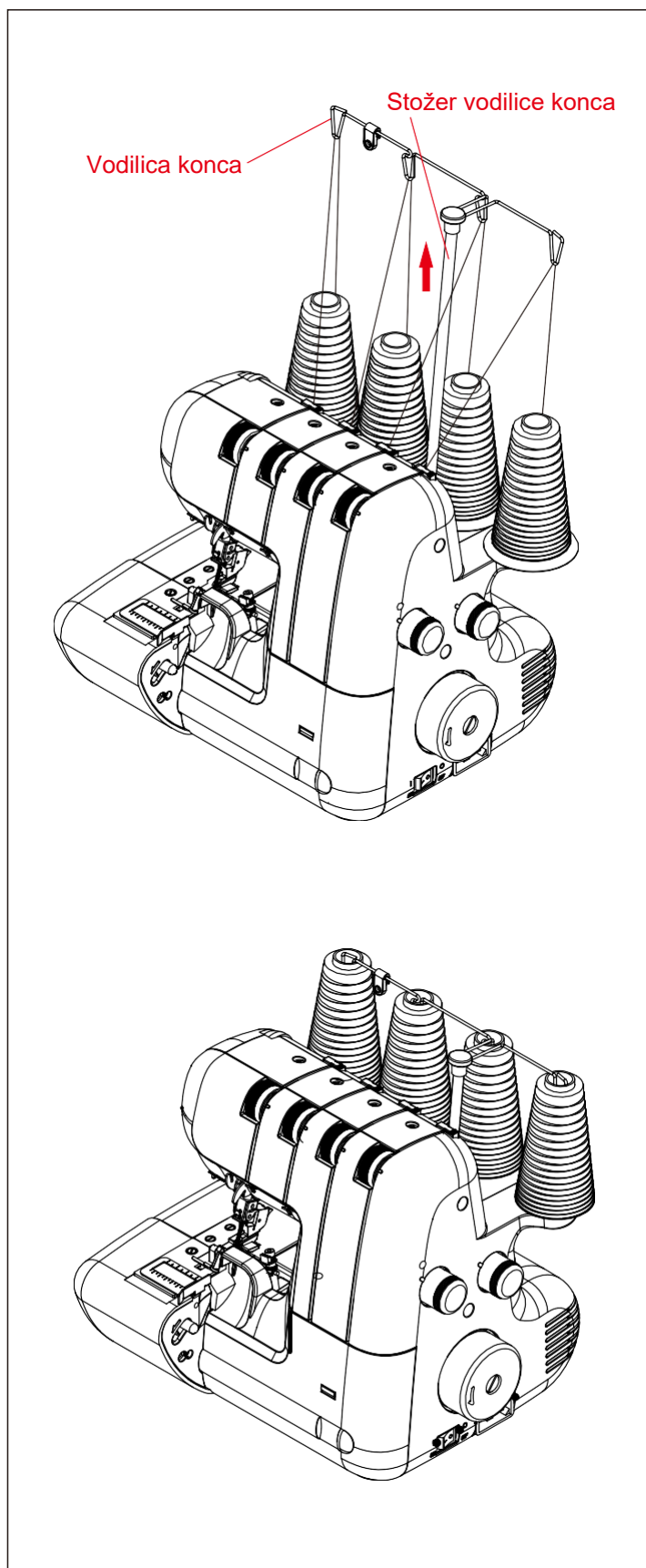


## PRIPREMA ZA UVLAČENJE KONCA

### STOŽER VODILICE KONCA

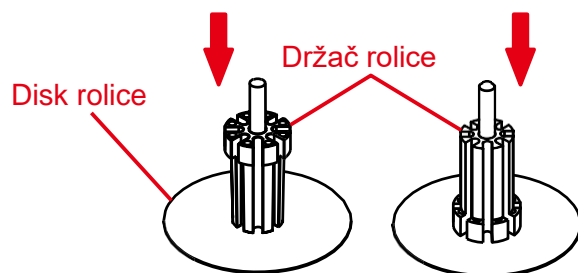
Povucite stožer vodilice konca do najviše točke dok ne čujete da klikne.

Postavite kaleme sa koncem na igle i provucite konac kroz vodilice konca na stožeru od straga prema naprijed.

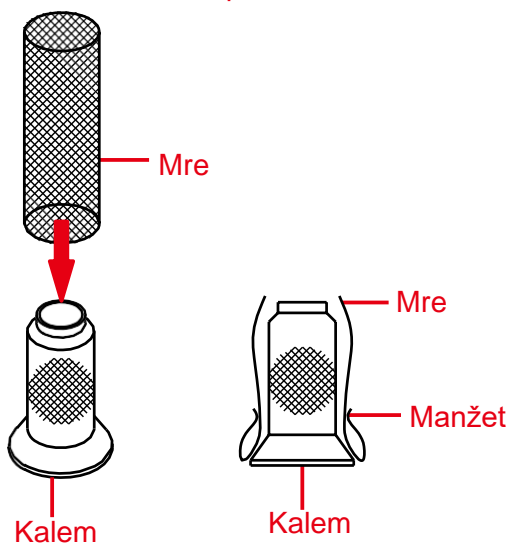


Vodilica konca stožera može držati kaleme na postolju kalema povlačenjem stožera kao što je prikazano.

## KAPE ZA KALEME ZA KALEME ZA DOMAĆU UPOTREBU



Konac ispada sa vrha



## DISK ROLICE I DRŽAČI ROLICE ZA KONUSNE ROLICE

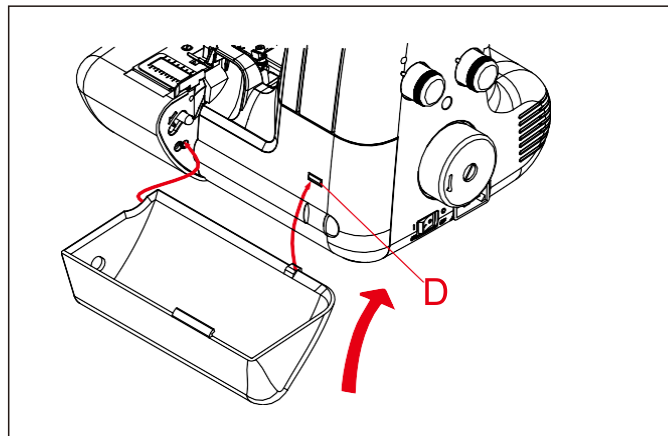
Za velike konusne rollice koristite gumene držače rollica sa širokim krajem na vrhu, a za male koristite iste gumene držače rollica, ali s uskim krajem na vrhu.

## MREŽE ROLICE

Poliesterski ili glomazni najlonski konci postaju labavi dok se odmotavaju. Za konzistentno unošenje takvih konca, postavite mrežaste navlake za rollice preko rollica.

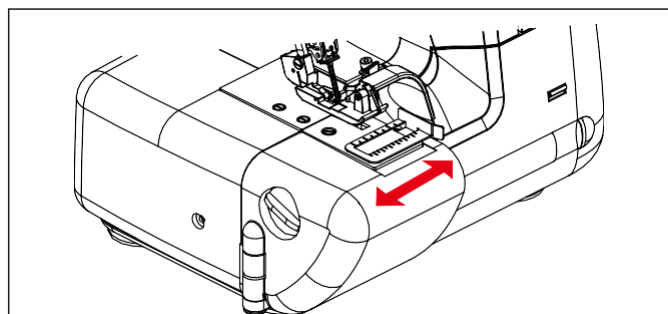
## LADICA ZA OSTATKE OD PREDIVA

Ako se u ovom položaju nalazi ladica za ostatke od prediva, prikupit će sve otpadne materije.  
Po završetku rada izvadite ladicu za ostatke od prediva.



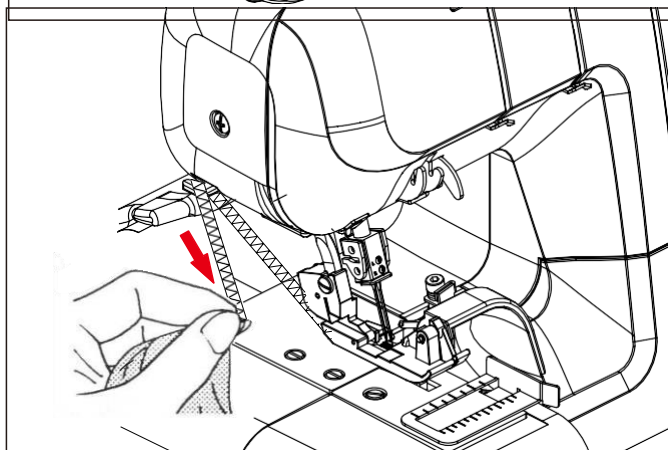
## MJERAČ ŠIRINE REZANJA

Kada koristite mjerač širine rezanja, tkanina se siječe i šiva na istoj udaljenosti od ruba tkanine.  
Unutar podešene širine.



## REZAČ KONCA

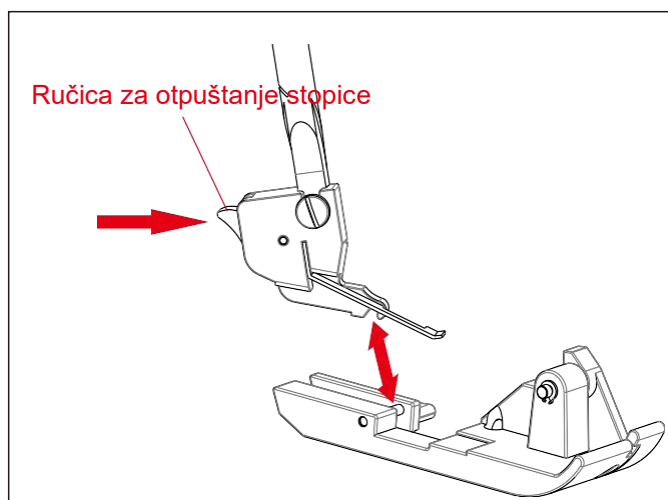
Rezač konca je ugrađen u prednji poklopac.  
Navucite materijale straga i odrežite višak konca s rezačem konca koji se nalazi na dnu prednjeg poklopca, kao što je prikazano.



## ZAMJENA STOPICE

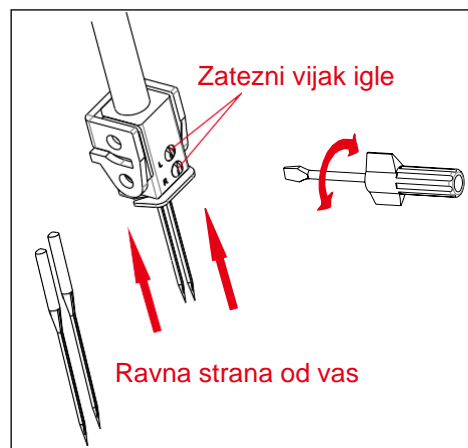
Budite sigurni da je igla u gornjem položaju. Podignite polugu stopice.

1. Gurnite polugu za otpuštanje stopice da uklonite stopicu.
2. Postavite željenu stopicu na ploču za štopanje i poravnajte rupe za igle.
3. Spustite polugu stopice i gurnite polugu za otpuštanje stopice da držač stopice legne na stopicu.



## ZAMJENA IGLE

Podignite šipku igle do njezine najviše točke okrećući ručni kotač prema sebi, ali ostavite stopicu u donjem položaju. Otpustite zatezni vijak igle da uklonite iglu i stavite novu iglu s ravnom stranom od vas, u iglenu šipku što je moguće više, i pritegnite vijak.



## GRAFIKON IGLI, KONCA I TKANINA

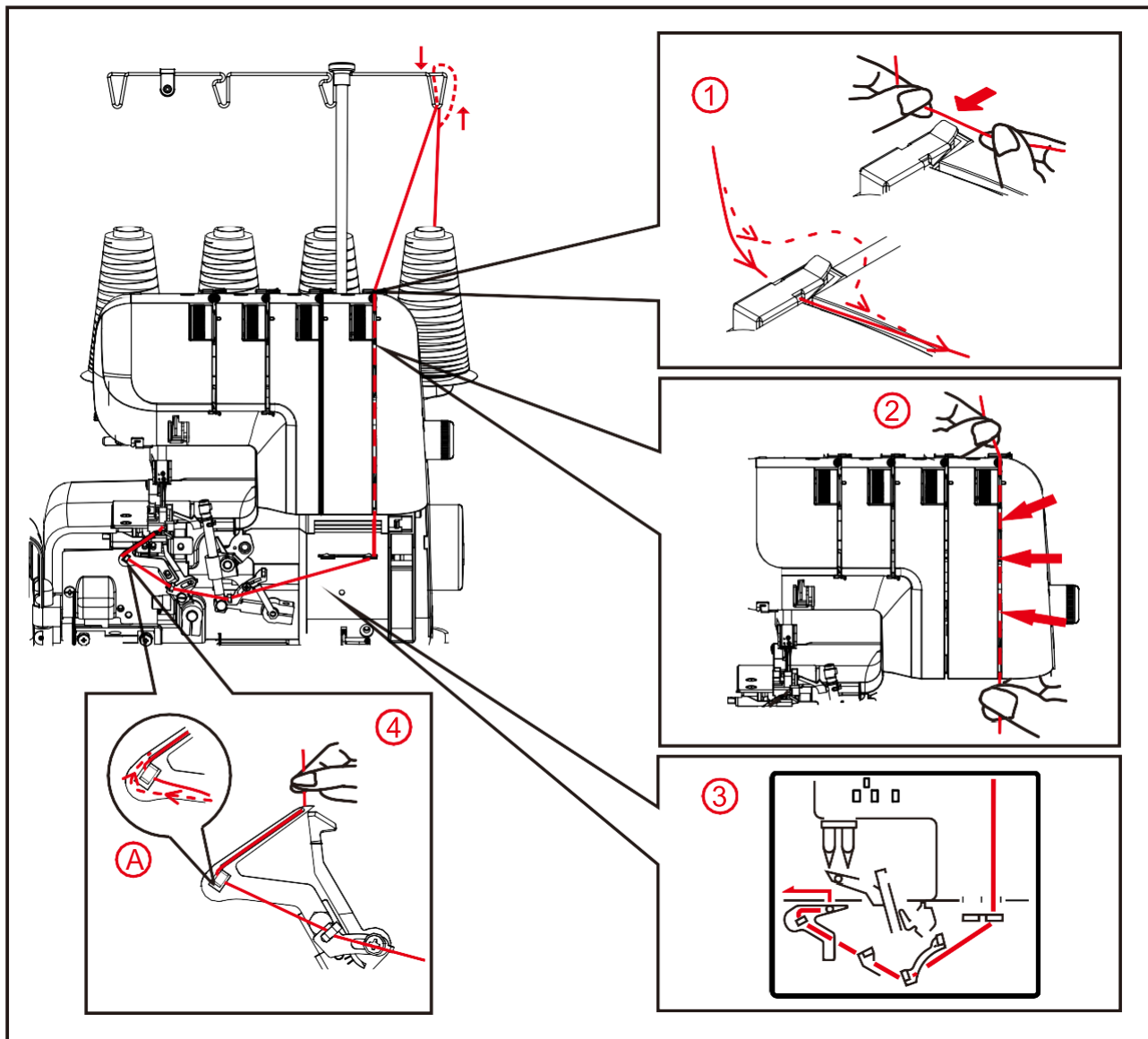
Koristite igle HA x1 SP, HA x1 (130/705H).

	TKANIN A	KONAC	IGLA
PAMUČNE TKANINE	Lake tkanine: Organdy, Lawn, Gingham	Pamuk br.100	90(14) za opće šivanje  75(11) za lake tkanine
	Teške tkanine: Oxford, Traper platno, Pamučni Gabardine	Poliester br. 60-50 Pamuk br. 60	
VUNA	Lake tkanine: Tropske, Vuna, Puplin	Poliester No.80 Pamuk No.60	
	Serge, Gabardine, Flanel	Poliester br. 80-60 Pamuk br. 60	
	Teške tkanine: Veluri, Kamilja dlaka, Astrakhan	Poliester br. 60-50 Pamuk br. 60	
SINTETIČKA TKANINA	Lake tkanine: Georgette Crape, Voile, Satin	Poliester br. 100-80 Pamuk br. 120-80	
	Teške tkanine: Taffeta, Twills, Traper platno	Poliester br. 60 Pamuk br. 60	
PLETENE TKANINE	Triko	Poliester br. 80-60 Pamuk br. 80-60	
	Jersey	Poliester br. 60-50 Pamuk br. 60	
	Vuna	Poliester No.60-50 glomazni najlon	

\* Za uobičajeno overlocking šivanje preporučuju se sintetički konci. Na primjer, poliesterski konac vrlo je koristan za različite vrste tkanina.

**NAPOMENA:** Imajte na umu da će donja i gornja petlja upotrijebiti otprilike dvostruko veću količinu konca u odnosu na igle. Kada kupujete konac za šivanje, stoga, pogotovo ako se radi o neobičnoj boji, trebali biste kupiti dovoljno za vaše potrebe.

## 2. ZAPOČINJANJE SA ŠIVANJEM



### UVLAČENJE KONCA U ŠIVAČU MAŠINU

Pogrešno uvlačenje konca može uzrokovati ispuštene šavove, pokidane konce ili druge probleme.

Pokušajte savladati ispravno uvlačenje konca, prije nego što prijedete na probno šivanje.

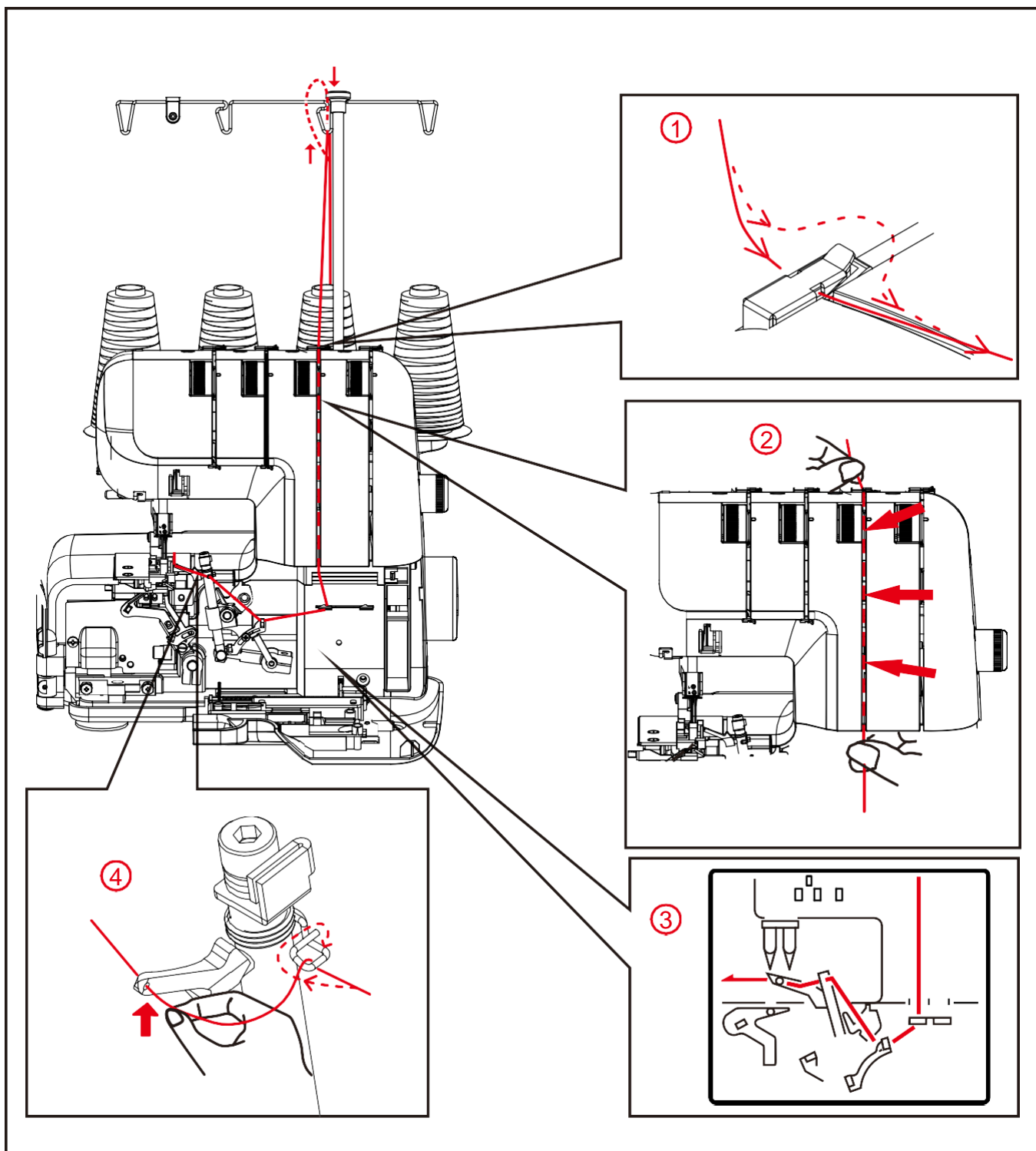
Uvlačenje konca se mora izvesti u redosljedu Donja petlja - Gornja petlja - Igla.

Otvorite prednji poklopac i radni stol. Podignite iglu do njenog najviše točke okretanjem ručnog kotača prema vama i podignite stopicu.

Prije nego ponovno uvučete konac u donju petlju, prvo uklonite konac iz otvora igle, zatim natakните konac kroz donju petlju. To će spriječiti zapetljavanje.

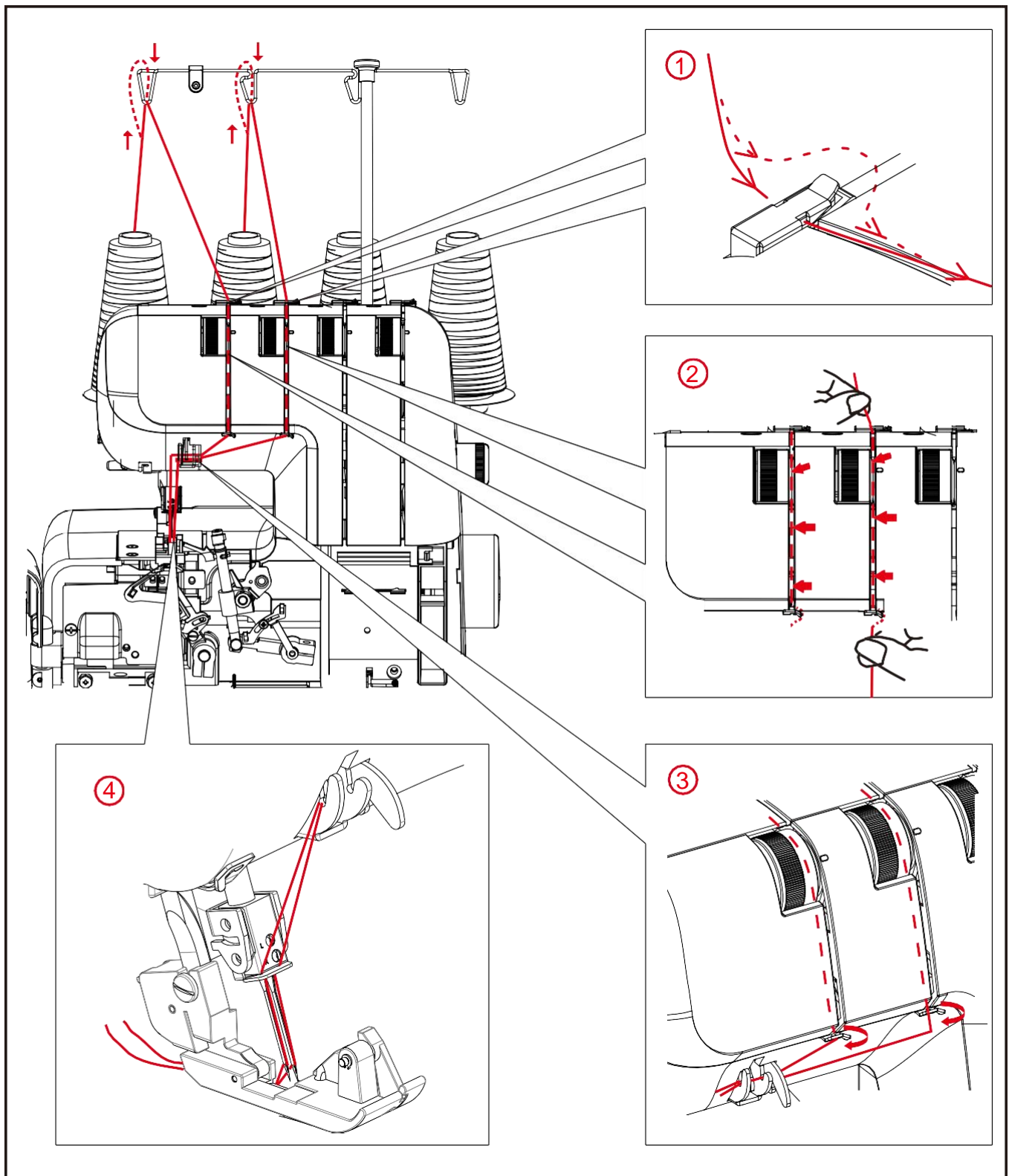
### 1. KORAK UVLAČENJE KONCA KROZ DONJU PETLJU

1. Uvucite konac kroz vodilicu kao što je prikazano.
2. Povucite donji konac kroz otvor za tenziju. Držeći konac lijevom rukom, čvrsto povucite desnom.
3. Provucite konac kroz vodilicu kao što je prikazano.
4. Provucite konac kroz otvor donje petlje, i zakačite konac oko dijela A kao što je prikazano strelicom. Ostavite oko 4" (10cm) viška konca.



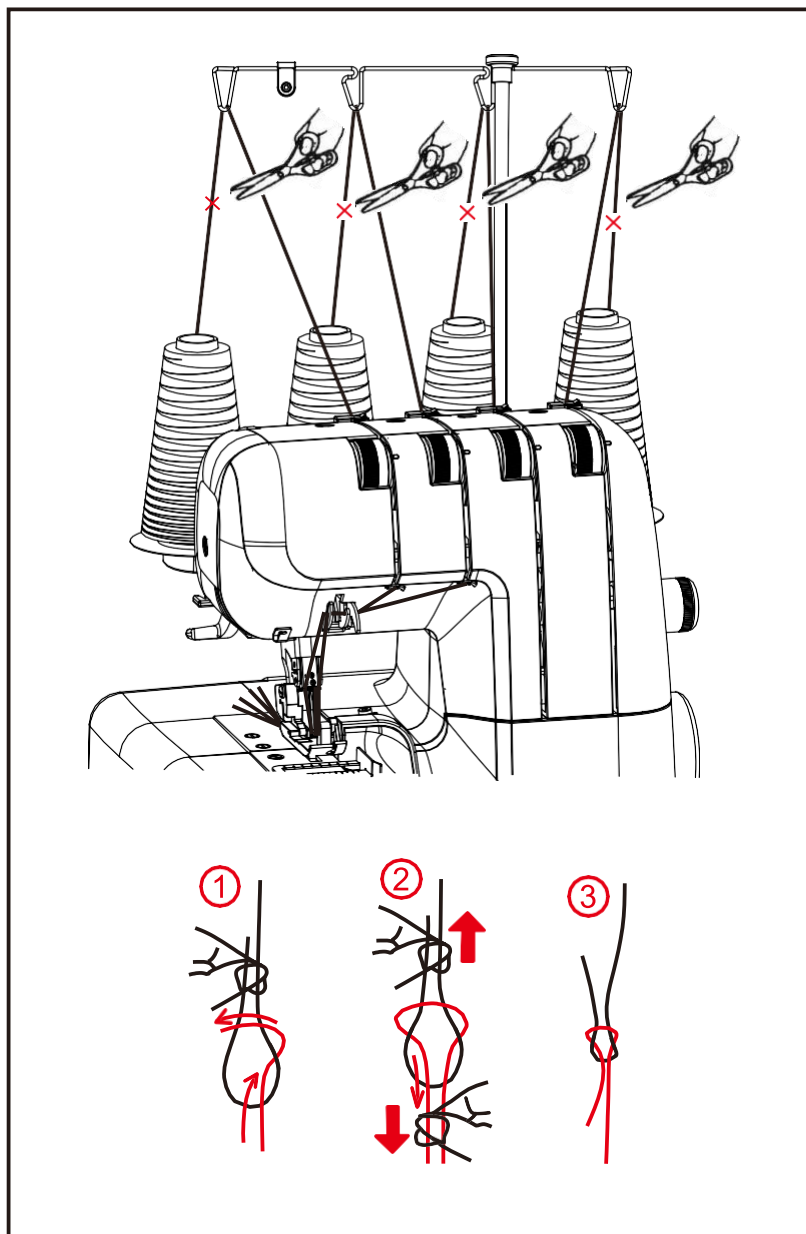
## 2. KORAK UVLAČENJE KONCA KROZ GORNJU PETLJU

1. Uvucite konac kroz vodilicu kao što je prikazano.
2. Povucite gornji konac kroz utor, držeći konac lijevom rukom.
3. Provućite konac kroz vodilicu kao što je prikazano.
4. Provućite konac kroz žičanu vodilicu i otvor petlje, i ostavite oko 4" (10cm) viška konca.



### 3. i 4. KORAK UVLAČENJE KONCA KROZ IGLE

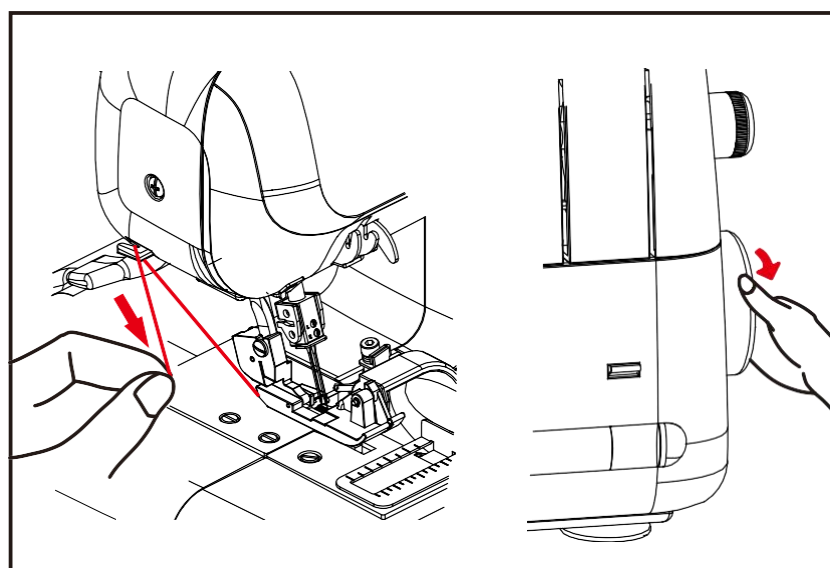
1. Uvucite konac kroz vodilicu kao što je prikazano.
2. Provućite konce igle kroz lijevi otvor za tenziju. Držeći konac lijevom rukom, čvrsto povucite desnom.
3. Provućite konac kroz vodilicu kao što je prikazano.
4. Provućite konac kroz igle od naprijed prema straga i povucite konce prema stražnjem dijelu pored desne strane stopice, ostavljajući oko 4" (10 cm) viška konca.



## KORISNI SAVJETI ZAMJENA ROLICA KONCA

Prilikom zamjene rolica konca, sljedeći koraci mogu biti od pomoći za brzu promjenu.

1. Odrežite postojeće konce u blizini rolica. Vežite odsječene krajeve konca novih rolica kao što je prikazano (mornarski čvor).
2. Podignite stopicu.
3. Spustite šipku igle u najniži položaj okrećući ručni kotač od vas. Pažljivo povucite postojeće konce dok vezni čvor ne prođe kroz otvore igle i petlji.



## REZANJE KONCA IGLE

Oštećeni krajevi konca mogu otežati uvlačenje konca u iglu.

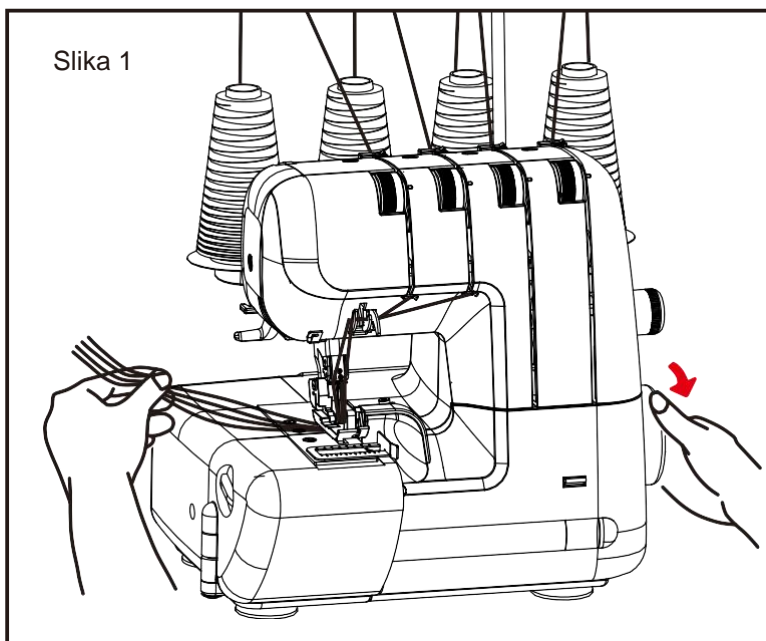
Povucite konac koji prolazi ispod rezača konca i okrenite ručni kotač prema sebi kako biste dobili jasan rez na kraju konca kako je prikazano.



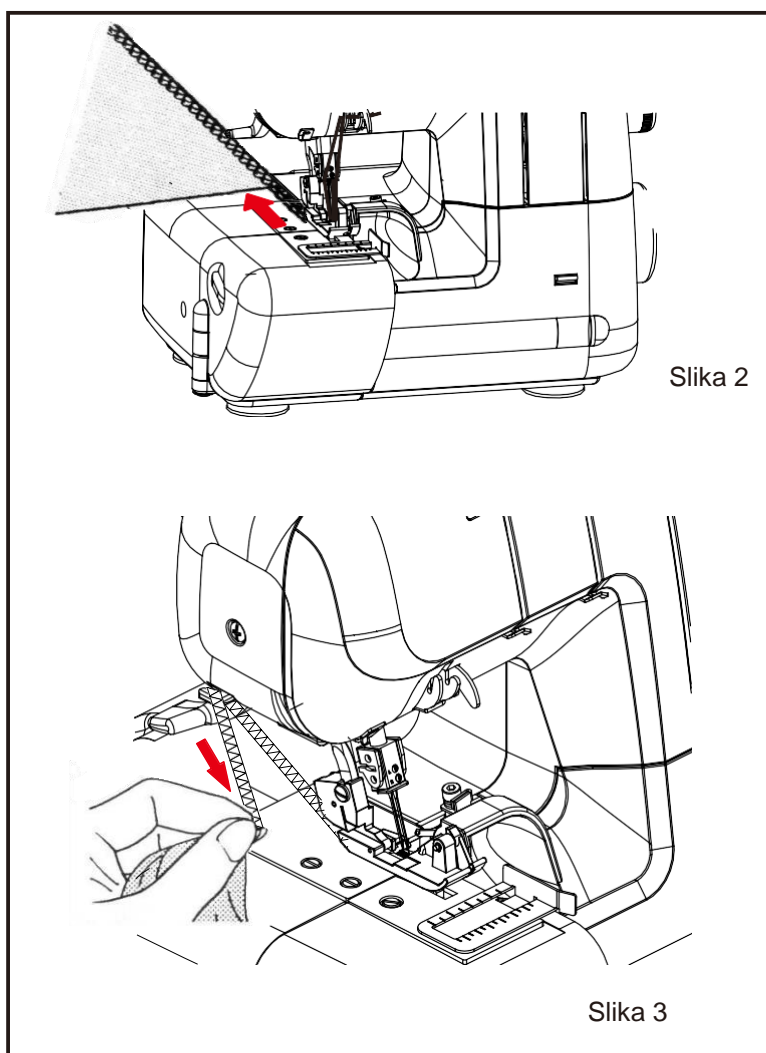
## PROBNO ŠIVANJE OVERLOCK ŠAVOVA

Nakon što ste provukli konac, upotrijebite komad tkanine koju namjeravate šivati i testirajte šivanje sljedećim redoslijedom.

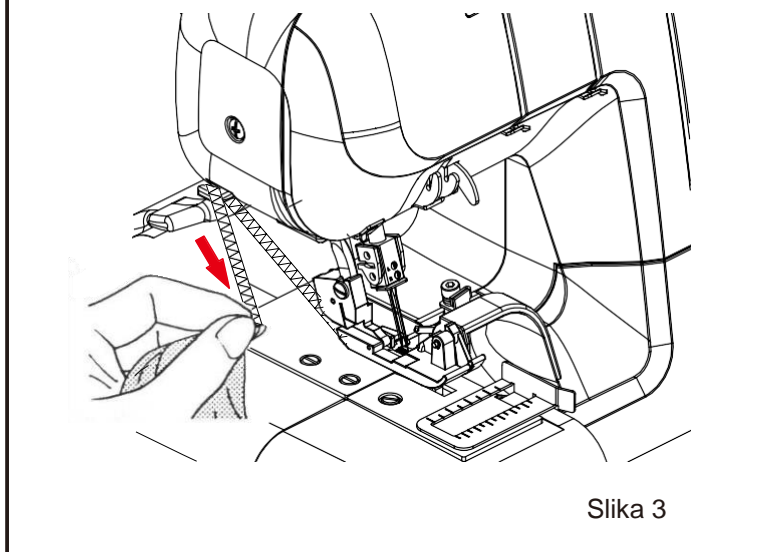
1. Lagano povlačeći sve konce ulijevo, spustite stopicu. Okrenite ručni kotač prema sebi nekoliko puta kako biste vidjeli jesu li lock šavovi pravilno oblikovani.



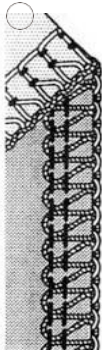



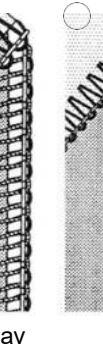
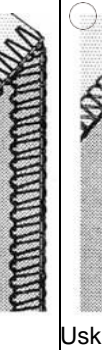
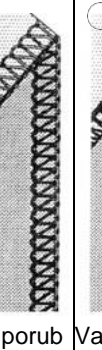
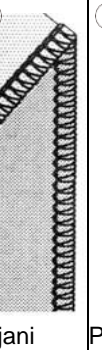
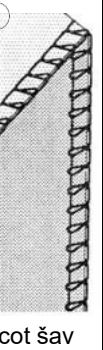
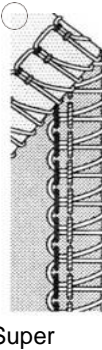

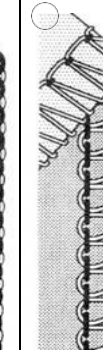
2. Stroj pokrenite malom brzinom i postavite probnu tkaninu ispod stopice laganim guranjem prema naprijed. (To se može učiniti sa stopicom nadolje, osim kod glomaznih materijala.) Pažljivo navodite tkaninu kako što stroj automatski uvlači materijal.



3. Provjerite napetost konca probnim šivanjem na posebnom komadu tkanine. (Pogledajte stranicu 17.)
4. Na kraju tkanine, rabite ručni stroj pri maloj brzini, lagano povlačeći tkaninu prema stražnjem dijelu dok se ne stvori oko 5 do 6 cm dodatnih lock šavova bez tkanine.
5. Odrežite konac rezačem na prednjem poklopcu ili škarama.



## GRAFIKON PODEŠAVANJA

Broj konca	4	3						3	2			
Brojčanik za širinu rezanja preko poruba	-6-	6		4-	-5-	4	4-6		6	-6-	4-6	
Koristite iglu	<b>Lijevo&amp;Desno</b>	Lijevo	<b>Desno</b>	Lijevo	<b>Desno</b>	<b>Desno</b>			<b>Lijevo&amp;Desno</b>	Lijevo	<b>Desno</b>	
Prst boda	0	0	0	0	0				0	0	0	
Konvertor u dva konca									0	0	0	0
Konac lijeve igle	-4-	-4-		0-					-4-	0-	-4-	
Napetost! Konac desne igle	-4-		-4-		0-	-4-	-4-	-4-	-4-			-5
kontrola Konac gornje petlje	-4-	-4-	-4-	-4	-4	-4-	-4-	-4-				
Konac donje petlje	-4-	-4-	-4-	7-	7-	0-	-4-	-4-	0-	-4-	0-	1-
Reguliranje dužine uboda	<b>2.5-3.5</b>	<b>2.5-3.5</b>		<b>3-5</b>		<b>2-2.5</b>	<b>*-R-</b>	<b>*-P-</b>	<b>2.5-3.5</b>	<b>2.5-3.5</b>	<b>2-3.5</b>	<b>1-2</b>
<b>Ref. NO.</b>	1	2	3	4	5	6	7	8	9	10	11	12
												
				Ravni šav		Uski porub	Valjani porub	Picot šav	Super rastegljiv			Valjani porub
Referentna stranica	17			23		16		15		1 5. 17		1 5. 16. 23 1

\* Ako regulacija dužine uboda nema R ili P, postavite kontrolu napetosti konca donje petlje na 7-9 i kotačić za duljinu uboda na 1-2 (za rub valjka) ili 3-4 (za presavijen porub).

**Pozor:** Gore navedene postavke za brojčanik podešavanja zategnutosti i rezanja preko ruba su opće upute. U mnogim slučajevima, malo finog podešavanja poboljšat će vaše šivanje. Sljedeći savjet vam pomaže.

1. Okrenite brojčanik za širinu rezanja preko poruba (Vidite stranicu 18)

2. Prilagodite napetost igala kada šivate tanki ili debeli materijal.

3. Smanjite napetost kada koristite debele niti.

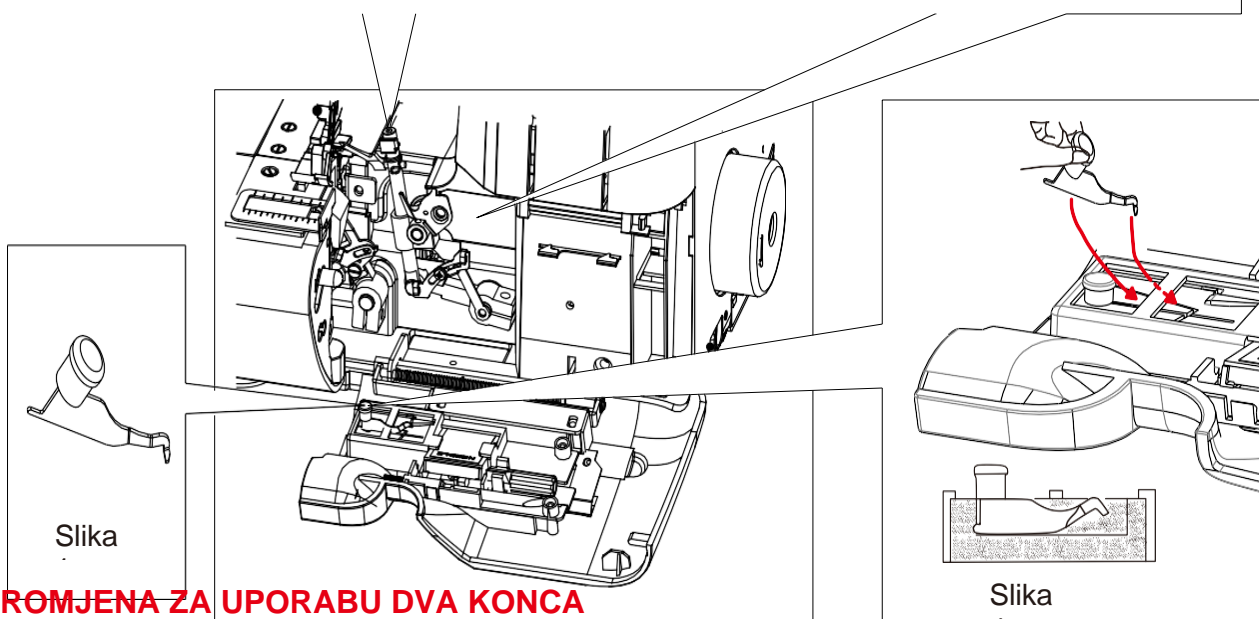
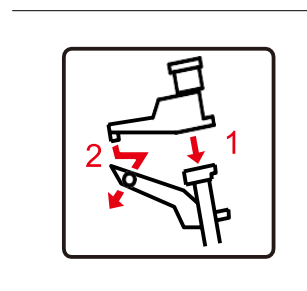
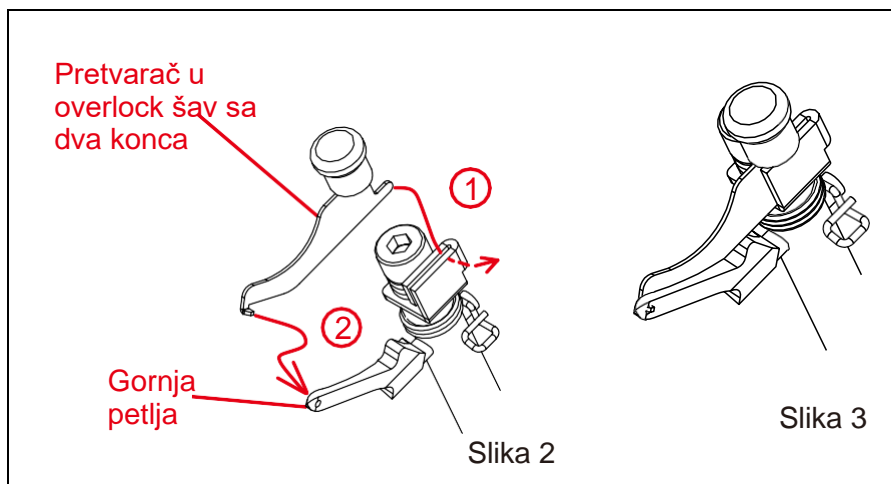
4. Nepravilna postavka napetosti uzrokuje preskakanje uboda. Podesite postavku napetosti.

5. Postavka zatezanja imat će problema kada je postavka igle neispravna.

Pokušajte testirati šivanje s komadom tkanine koji ćete koristiti i pronađite najbolje postavke.

## TROJNI OVERLOCK ŠAV JEDNOM IGLOM

Umetanjem samo lijeve igle proizvod će se širina od 6 mm, a umetanjem samo desne igle proizvod će se širina od 3,8 mm.



### PROMJENA ZA UPORABU DVA KONCA

Da promijenite u uporabu dva konca, prvo otvorite prednji poklopac i radni stol i podignite iglu do njezine najviše točke okretanjem ručnog kotača prema vama. Izvadite desnu iglu i upotrijebite lijevu iglu.

Neiskorištenu iglu držite na podlozi za igle. Izvucite

pretvarač kao što je prikazano na slici 1.

Pričvrstite pretvarač u dva konca na gornju petlju kao što je prikazano na Slikama 2 i

3. Kad ne koristite pretvarač, umetnite ga duboko i čuvajte kao što je prikazano na

slici 4.

## USKI I PREVIJENI PORUB, PICOT BOD

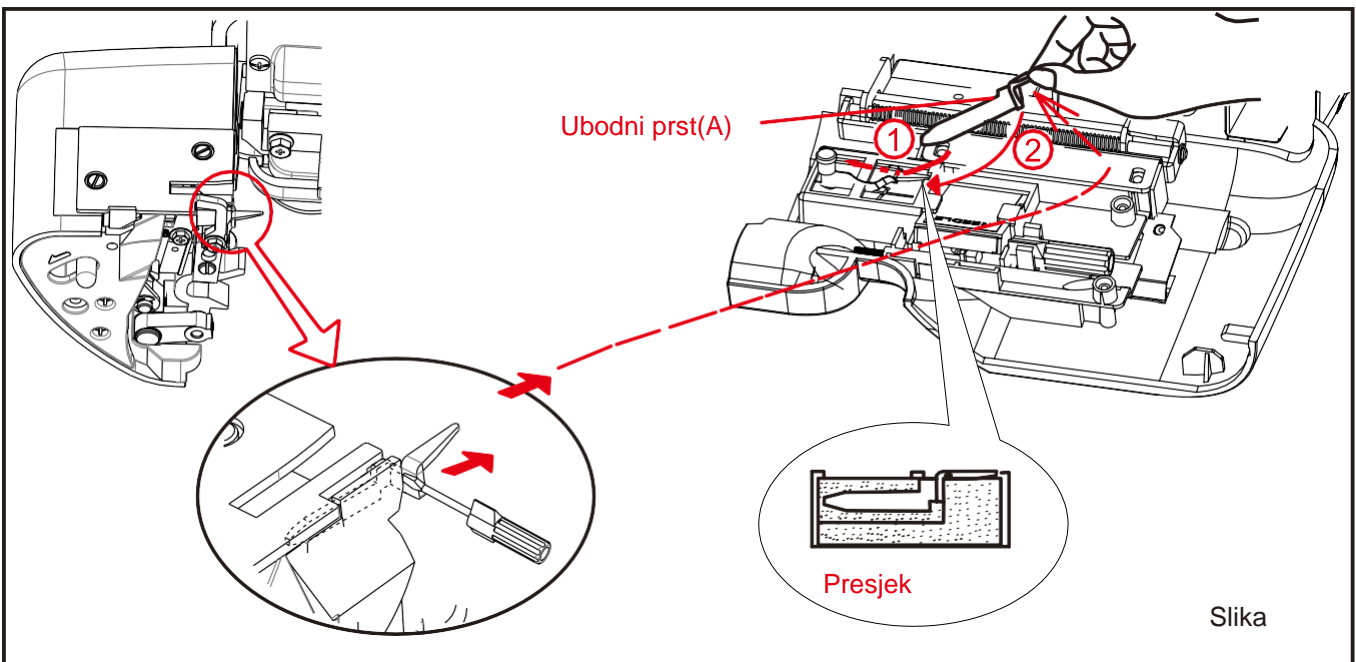
Uski i previjeni porub je idealan za tanke materijale, kao što su georgette crepe, crepe de chine, svila i drugi. Također, picot šavovi mogu se proizvesti posebno kod šivanja finih materijala poput šala.

S obzirom na prirodu ovih poruba, oni su neprikladni za upotrebu na 'tvrdim' ili 'teškim' materijalima.

1. Podignite stopicu.
2. Otvorite prednji poklopac i radni stol.
3. Uklonite prst boda s ploče za štopanje odvijačem i držite ga u prednjem poklopcu kao što je prikazano (samo model 320) ili u torbi za pribor.
4. Postavite uređaj u skladu sa uputama na stranici 14.

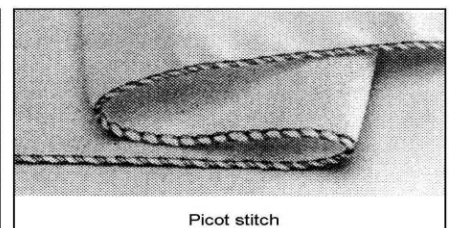
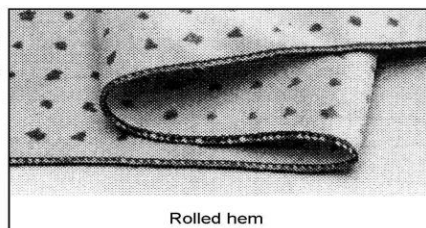
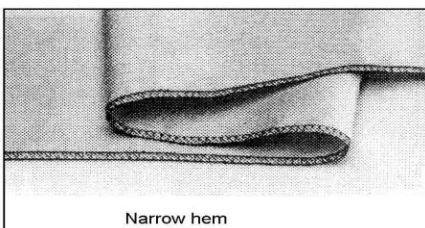
**NAPOMENA:** 1. Za izradu idealnih šavova koristite sljedeće preporučene konce.

2. Nakon što završite, vratite ubodni prst na njegovo mjesto. Obavezno umetnite duboko kako je prikazano na slici 1.



### PREPORUČENI KONAC

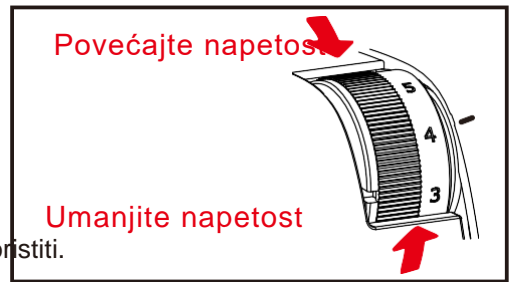
	Uski overlock rub	Previjeni rub	
	Sa tri konca	Sa tri konca	Sa dva konca
Konac za iglu	Poliester, najlon ,svila br. 50-100	Najlon br. 100	
Gornja petlja	Poliester, najlon ,svila br. 50-100	-----	
Donja petlja	Glomazni najlon (manje rastezljiv)	Glomazni najlon (manje rastezljiv)	



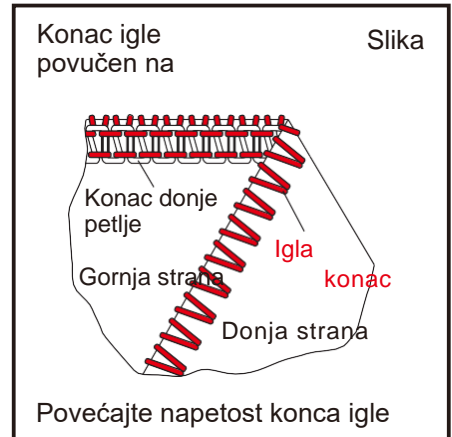
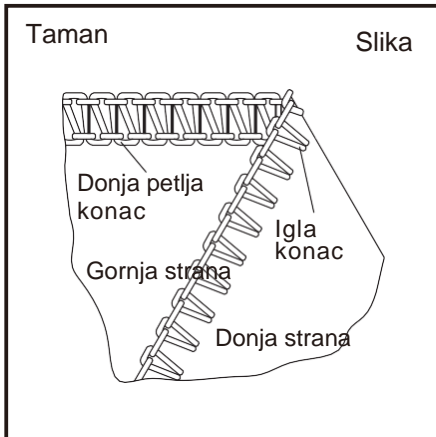
## PODEŠAVANJE NAPETOSTI KONCA

Okretanje brojčanika napetosti na veći broj zateže konac. Okretanje brojčanika napetosti na manji broj opušta konac. Što je broj veći, to je veća napetost.

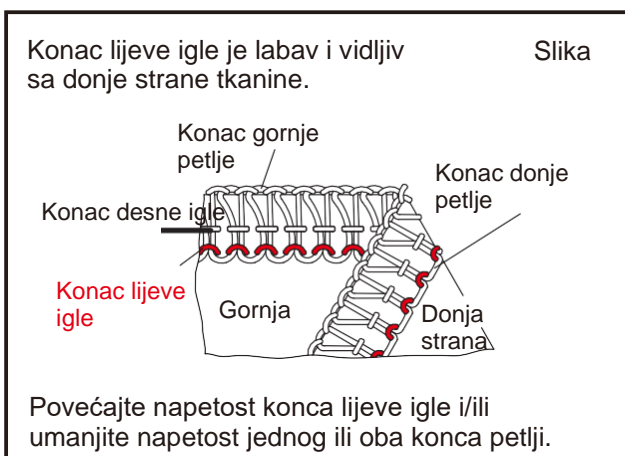
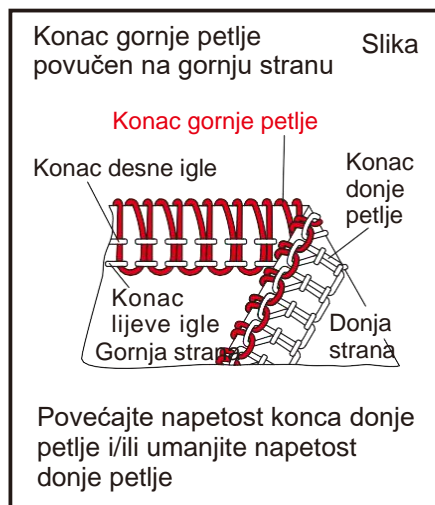
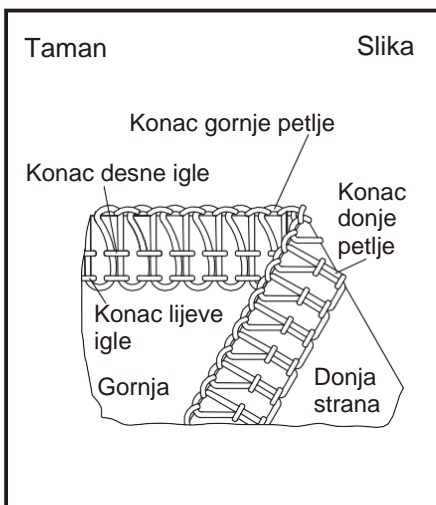
Ispitajte svaku napetost konca na komadu tkanine koju namjeravate koristiti.



## UPORABA DVA KONCA



## UPORABA ČETIRI KONCA



## PODEŠAVANJE DUŽINE UBODA

Okrenite brojčanik za dužinu uboda sve dok se ne naznači željena dužina.

Što je veći broj, to je duži ubod. Ovaj brojčanik može podesiti dužinu uboda od 1 do 5 mm.

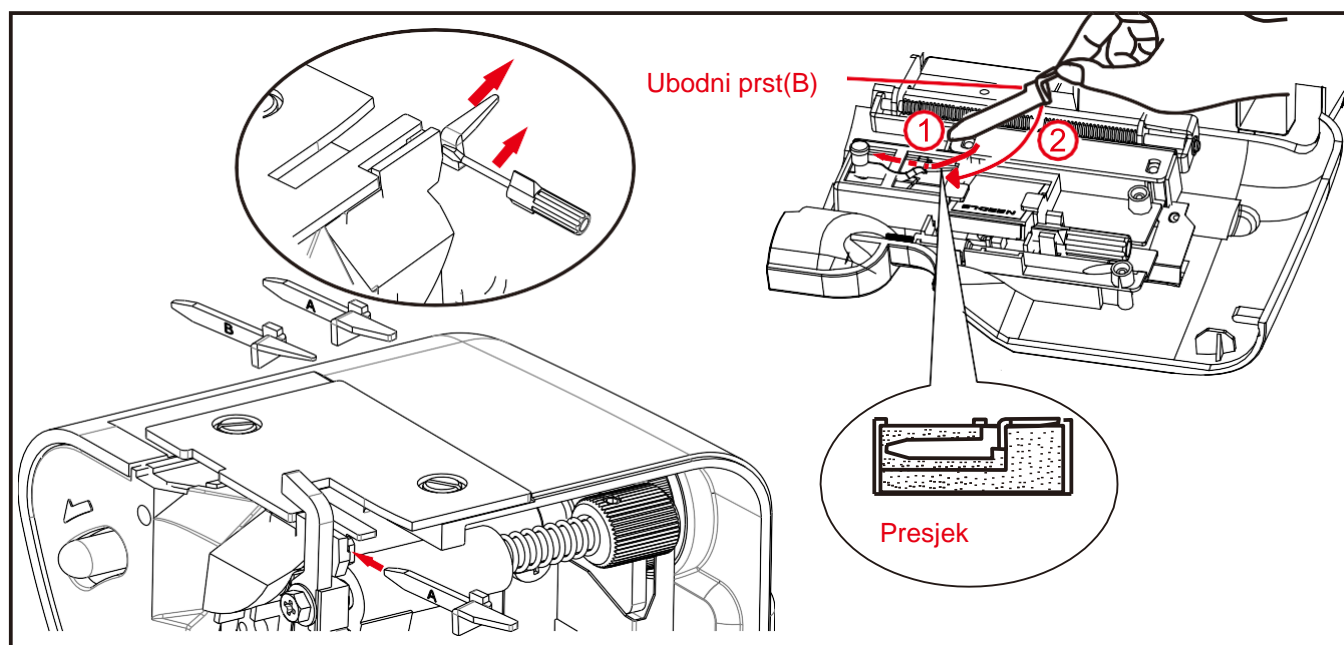
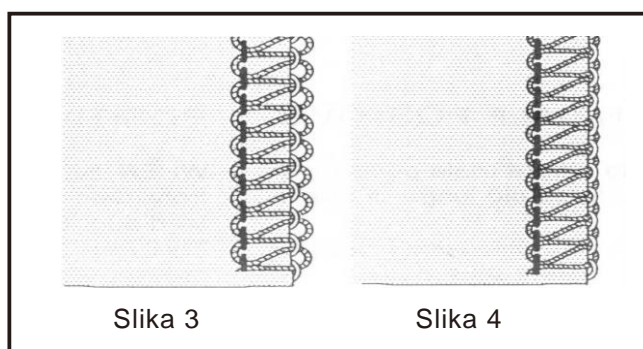
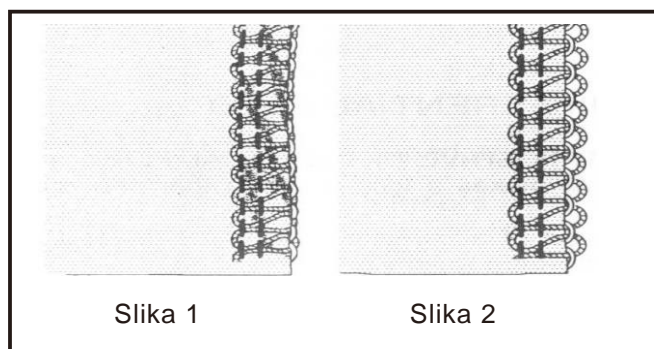
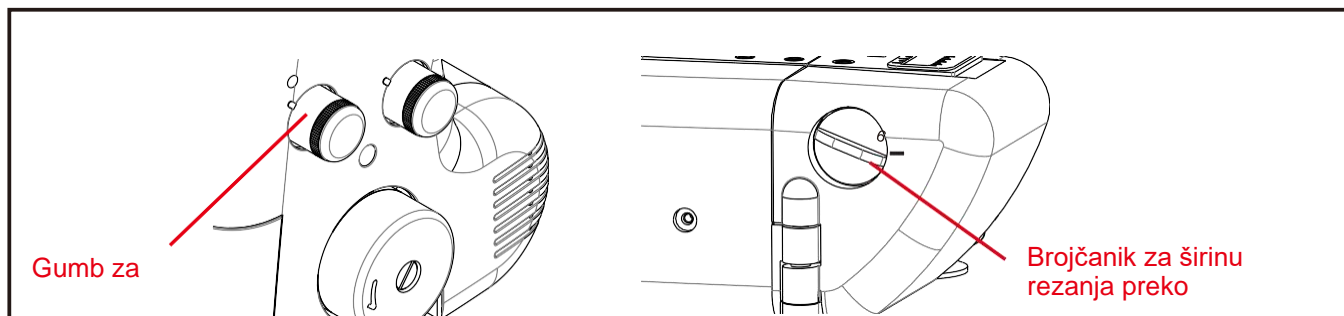
## Podešavanje širine rezanja preko poruba

Širina rezanja preko poruba može se podesiti od 4 do 7 mm jednostavnim okretanjem brojčanika za širinu rezanja prema vrsti tkanine.

**Postavljen je na standardnoj širini od 6 mm** kada se isporučuje iz tvornice.

Okrenite ga prema "5" ako se rub tkanine previja tijekom šivanja. (Slika 1)

Okrenite ga prema "7" ako petlje vise s ruba. (Slika 2)

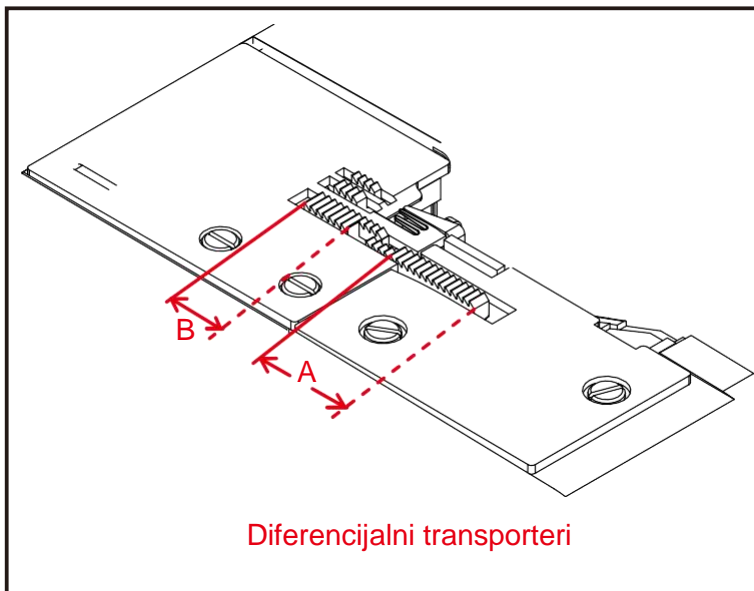


## Prst boda (B)

Petlje mogu visiti s ruba kada šivate laganom tkaninom sa 3 konca (samo desna igla) i brojčanikom podešenim za širinu rezanja na 4-5 (Slika 3). U takvom slučaju promijenite ubodni prst (A) u (B) da biste dobili čisti šav (Slika 4)

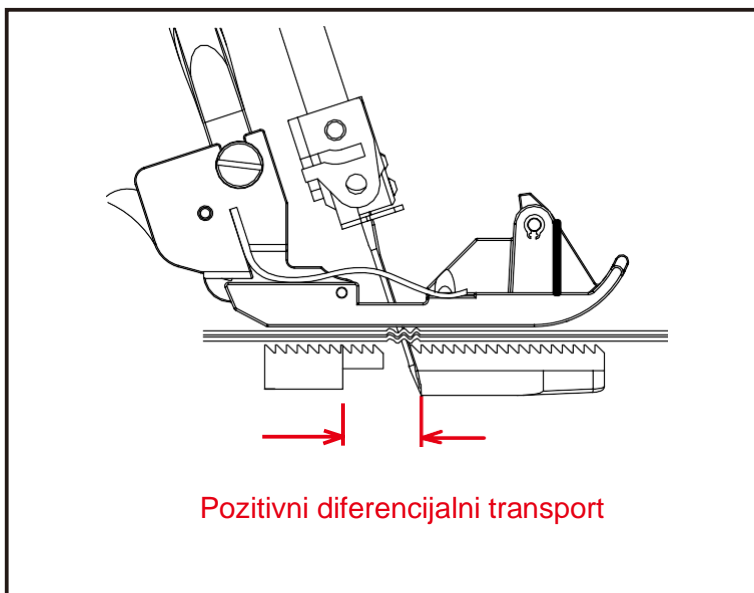
## DIFERENCIJALNI TRANSPORT

Diferencijalni transporter ima dva neovisna transportera, jedan prednji (A) i jedan stražnji (B). Svaki transporter ima pojedinačni mehanizam za transport koji omogućava unošenje materijala u različitom omjeru.



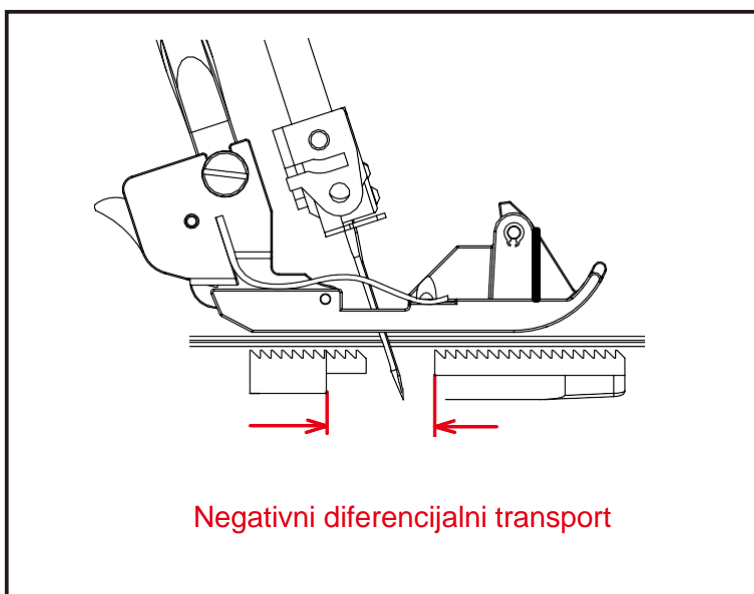
## POZITIVNI DIFERENCIJALNI TRANSPORT

Kada je podešen na pozitivni diferencijalni transport, prednji transporter (A) pravi duži potez od stražnjeg transportera (B). To ima za posljedicu nagomilavanje materijala ispod stopice kako bi se kompenziralo podrhtavanje tkanine.



## NEGATIVNI DIFERENCIJALNI TRANSPORT

Kada je podešen na negativni diferencijalni transport, prednji transporter (A) pravi kraći potez od stražnjeg transportera (B). To ima za posljedicu rastezanje materijala ispod stopice kako bi se kompenziralo nabiranje tkanine.

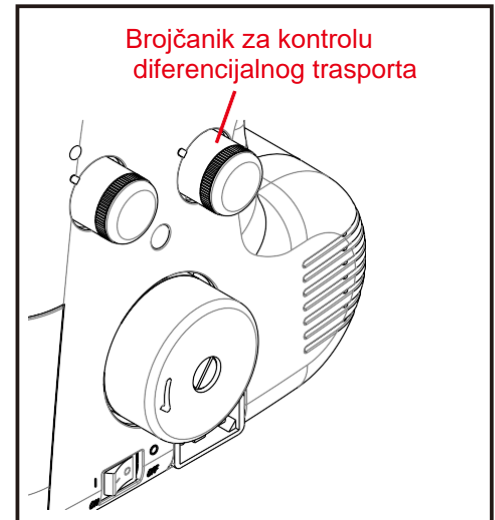


## PODEŠAVANJE DIFERENCIJALNOG TRANSPORTA

Podesite jednostavnim okretanjem brojačnika za kontrolu diferencijalnog transporta u željenom smjeru u skladu sa grafikonom.

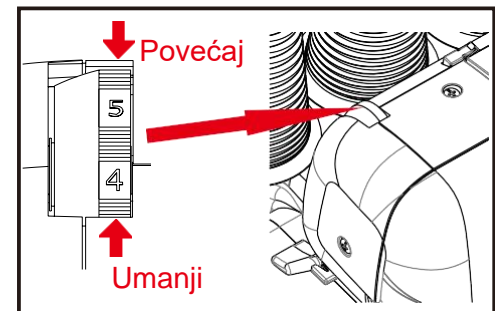
Podešavanje se može izvršiti između 0,7 (negativan učinak) i 2 (pozitivan učinak). Ove postavke daju najbolji omjer transporta. Za normalno šivanje, brojačnik treba postaviti na 1. Brojačnik se može resetirati čak i tijekom šivanja.

UČINAK I PRIMJENA	VRSTA TRANSPORTA	PODEŠAVANJE	OMJER TRANSPORTA STRAGA: SPRIJEDA
Šavovi bez nepravilnosti, nabora	Pozitivni diferencijalni transport	1-2	----- -----
Bez diferencijalnog transporta	Neutralni transport	1	-----



## REGULATOR PRITISKA STOPICE

Pritisak stopice pravilno je podešen u tvornici, tako da ga ne trebate podešavati za većinu običnih šivanja. Ako je potrebno podešavanje, okrenite regulator tlaka stopice na veći broj kako biste ga povećali ili na manji broj da biste smanjili stopice.

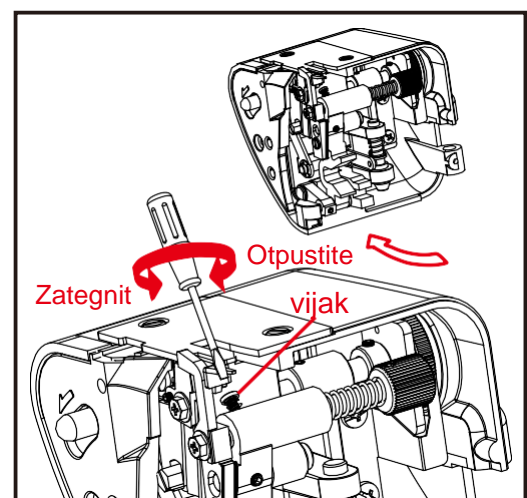


## ŠIVANJE S VRLO TEŠKOM TKANINOM ILI S VIŠE SLOJEVA TKANINE

Širok raspon tkanina može se šivati overlock na ovom stroju, ali preporučuje se zategnuti vijak kao što je prikazano prilikom šivanja ekstra teške tkanine ili više slojeva tkanine.

Otvorite radni stol da podesite.

Otpustite vijak pri šivanju laganom ili tkaninom normalne težine ili okretanjem brojačnika za širinu rezanja poruba, jer se u protivnom tkanina možda neće dobro izrezati. Stroj je tvornički podešen za tkanine normalne težine.



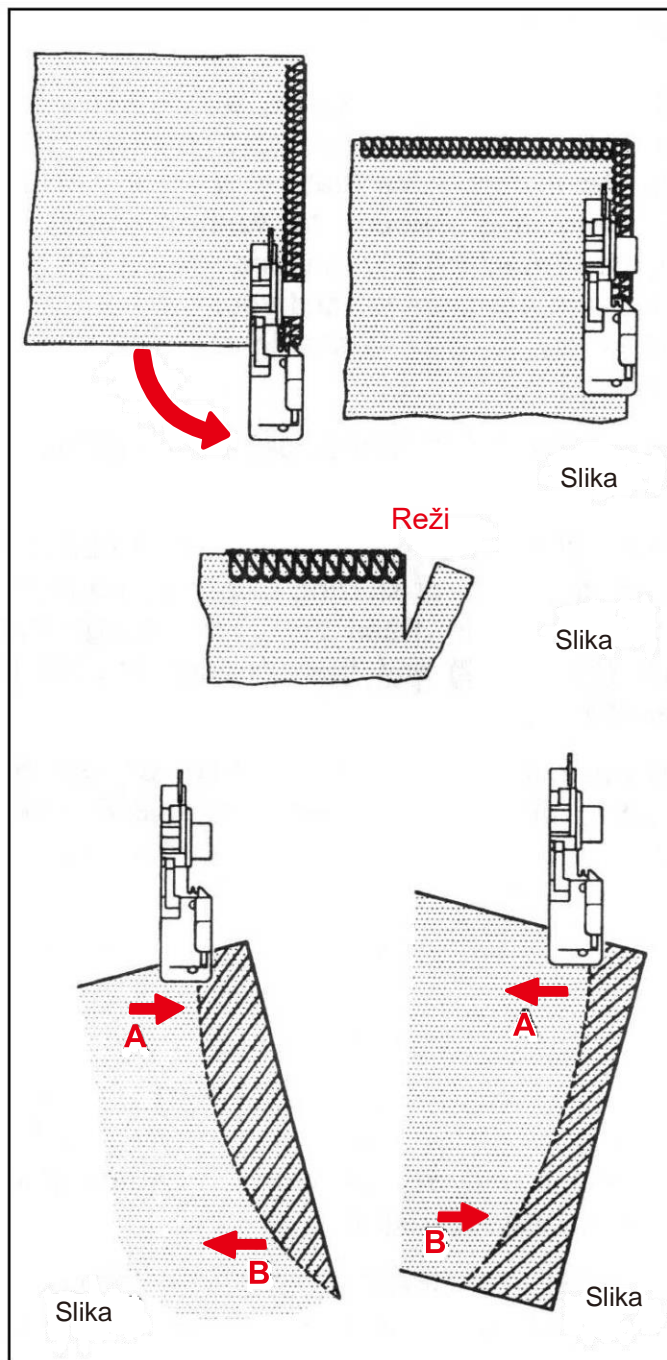


## OSNOVNE TEHNIKE

### OKRETANJE VANJSKIH UGLOVA BEZ REZANJA NITI

1. Kad dođete do ruba tkanine, prestanite šivati iglom iznad tkanine.
2. Podignite stopicu i lagano povucite lanac konca toliko da bude tik iznad ubodnog prsta.
3. Okrenite tkaninu, spustite stopicu i počnite šivati u novom smjeru. Slika 1

**NAPOMENA:** Kada istodobno vršite overlocking i podrezivanje, prije no što okrenete tkaninu, izrežite tkaninu duž nove linije šavova za oko 3 cm. Slika 2



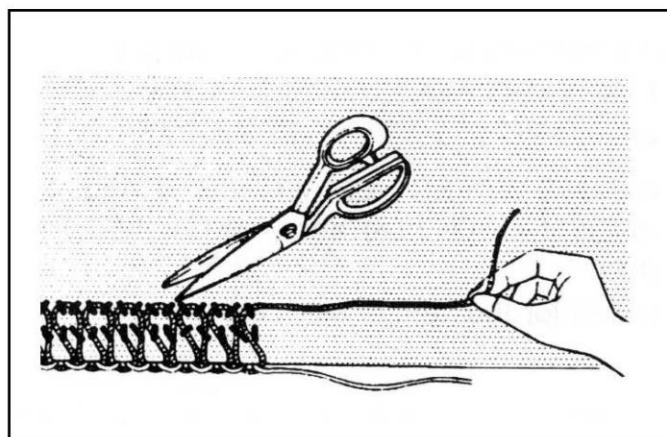
### OKRETANJE ZAKRIVLJENIH RUBOVA

Za unutarnje zavoje, lagano usmjerite tkaninu s linijom podrezivanja tkanine ispod desne prednje strane stopice (ili malo ulijevo), pritišćući točku A lijevom rukom u smjeru strelice, i istovremeno lagano pritišćući u suprotnom smjeru točku B desnom rukom. Slika 3

Za vanjske zavoje postavite pod stopicu na sličan način, ali pritom nanosite pritisak u suprotnim smjerovima. Slika 4

### UKLANJANJE UBODA IZ UŠIVENE TKANINE

Da biste uklonili već ušivene šavove, odrežite konac (ili konce) u razmacima i izvucite konce petlje.



## PRUGASTI OVERLOCK ŠAVOVI

Prugasti overlock šavovi mogu se koristiti za jačanje šavova na ramenima, rukavima ili bokovima prilikom spajanja ili izrade pletenih odjevnih predmeta. Kao ukrasnu značajku možete koristiti pređu za pletenje kontrastnih boja kako biste dodatno poboljšali svoj odjevni predmet. Vaš je uređaj opremljen stopicom koja je dizajnirana za unošenje kabla ili pređe s lijeve ili desne strane sigurnosnog uboda. Slijedite upute na sljedeći način:

1. Na stražnju čiviju spulice stroja stavite kabel „za punjenje“, poput pamuka za kukičanje, trakica, vune, pređe za pletenje ili nabrane elastične tkanine. Provucite kabel kroz vodilice (1) i (2), a zatim kroz lijevu vodilicu konca igle (3). Vidite sliku 1.
2. Umetnite kabel kroz prednji ili stražnji otvor (prema načinu rada, vidite Slike 2 i 3), u stopicu i provucite ga ispod i prema stražnjem dijelu stopice.
3. Stavite materijal koji će se šivati na uobičajen način. Započnite malom brzinom promatrajući da li se kabel ispravno unosi i po potrebi povećajte brzinu.

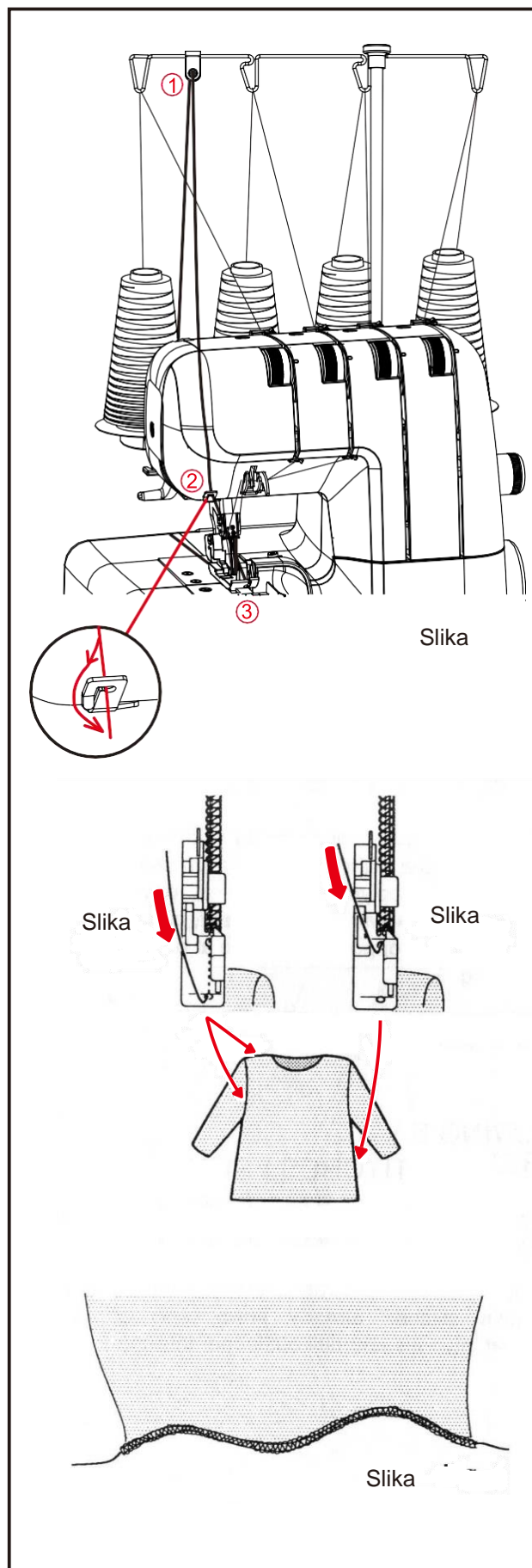
ZA SPAJANJE RAMENA ILI RUKAVA, provucite kabel kroz prednji otvor osiguravajući da je fiksiran između lijevog i desnog konca igle dok se provodi kroz prednju rupu. (Slika 2).

za spajanje bočnih šavova, FOR JOINING SIDE SEAMS, provucite kabel kroz stražnji otvor osiguravajući da je postavljen na desni konac igle. (Slika 3)

ZA DEKORATIVNE EFEKTE, možete provući kontrastne boje kroz prednji ili stražnji otvor ili ako želite, provucite kabel ili pređu kroz svaki otvor.

ZA IZRADU NABORANIH PORUBA SA GUTOM (Slika 4), provucite gut kroz stražnji otvor i započnite VALJANI PORUB (vidite stranicu 16).

Ovo se koristi za porub suknji, itd.



## DEKORATIVNI EFEKTI

Osim uobičajenog overlockinga koji je u cijelosti opisan u ovim uputama, vaš se stroj može koristiti i za brojne ukrasne primjene kao što su ukrasne šivanje na vrhu, paralelni šavovi, ispupčeni šavova ili izrada dugih ukrasnih pletenica. Pogledajte u nastavku.

**Dekoratивно šivanje na vrhu - koristeći samo dva ili tri konca (ravni šav)** Preklopite tkaninu duž linije koja će se učiti odozgo i šivajte preko presavijenog ruba, pazeći da ne prerežete na preklop. Slika A.

Odvijte tkaninu, povucite krajeve konca na donju stranu i pritisnite ih ravno.

Završni izgled može se poboljšati uvijanjem rupice gumba ili koncem za vez na donjoj petlji.

**Paralelni šavovi - sa samo dva ili sa tri konca (ravni šav)**

Postavite dva komada tkanine pogrešne strane jedan do drugog i preko ruba ih preklopite. Odvijte i pritisnite. Korištenjem različitih boja tkanina i konca mogu se postići ugodni efekti „zakrpe“.

**Ispupčeni šavovi sa tri konca**

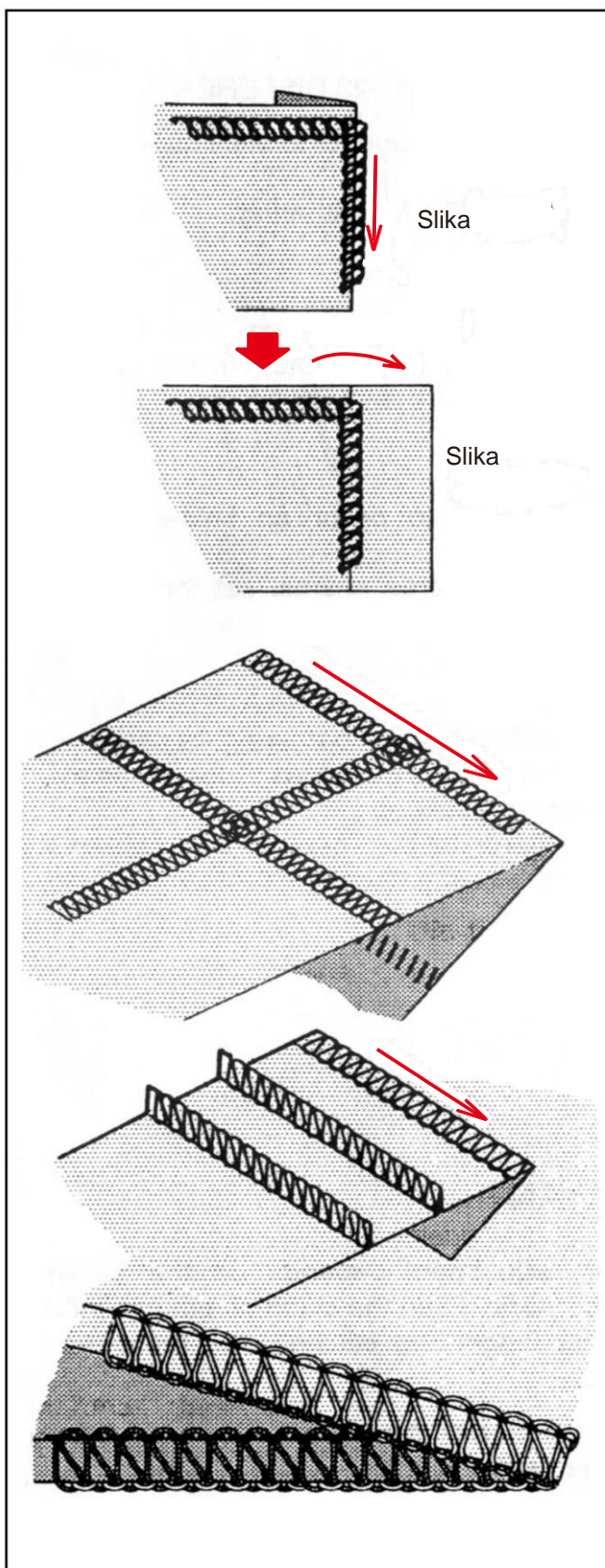
Preklopite tkaninu uzduž crte gdje će biti ispupčeni šav, i overlock šivajte duž preklopljena ruba, pazeći da ne presiječete u presavijeni rub tkanine.

(Pogledajte stranicu 25.) Povucite krajeve konca prema donjoj strani i pritisnite.

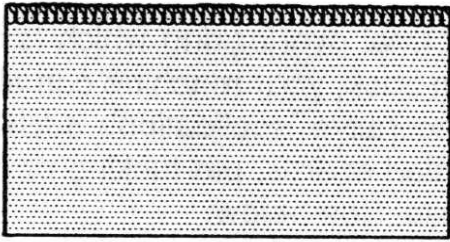
**Izrada ukrasne pletenice sa tri konca** Prekrijte pletenicu od kabela, pažljivo je držite objema rukama, pazeći da ne prerežete rub. (Pogledajte stranicu 25.)

**POZOR:** \*Ako koristite stopicu za slijepi porub (opcija), dekorativni šav se izrađuje lako.

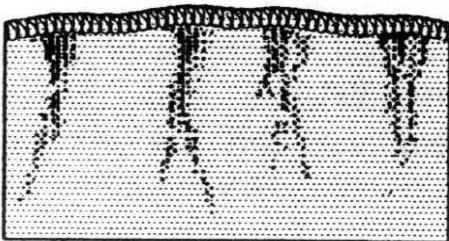
\*\*Smanjite napetost gornje petlje kada koristite debele konce.



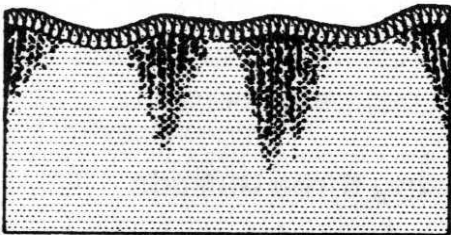
## PRIMJENE DIFERENCIJALNOG TRANSPORTA



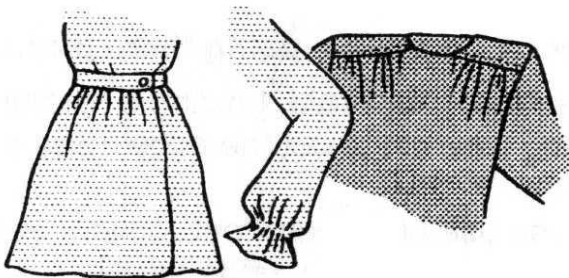
Šavovi bez nabora ili



Šavovi se



Neravni



Šivanje

Pogledajte stranice 19,0 DIFERENCIJALNI TRANSPORT, Diferencijalni transport da svede naborane ili neravne šavove na minimum. Također je vrlo učinkovit za šivanje nabora.

### 1. Šavovi se naboraju

Naboranje se obično događa na tkanoj ili čistoj tkanini.

Za šavove bez nabora, postavite brojčanik za kontrolu diferencijalnog transporta na manje od 1.

### 2. Neravni šavovi

Neravni šavovi nastaju na pletenim ili rastezljivim tkaninama.

Za ravne šavove, postavite brojčanik za kontrolu diferencijalnog transporta na više od 1.

### 3. Šivanje nabora

Diferencijalni transport olakšava šivanje nabora na laganim tkaninama. Koristite ga na strukovima, vrhovima rukava, dnu rukava i naboranim rukavima itd.

Podesite brojčanik za kontrolu diferencijalnog transporta između 1,5 i 2 da dobijete najbolji efekt nabora.

### VAŽNO

Točno podešavanje ovisi o debljini i elastičnosti tkanine. Čak i dužina uboda može utjecati na postavku. Što su duži šavovi, više se tkanina skuplja. Uvijek napravite probni rad s komadom tkanina koje koristite i pronađite najbolje postavke.

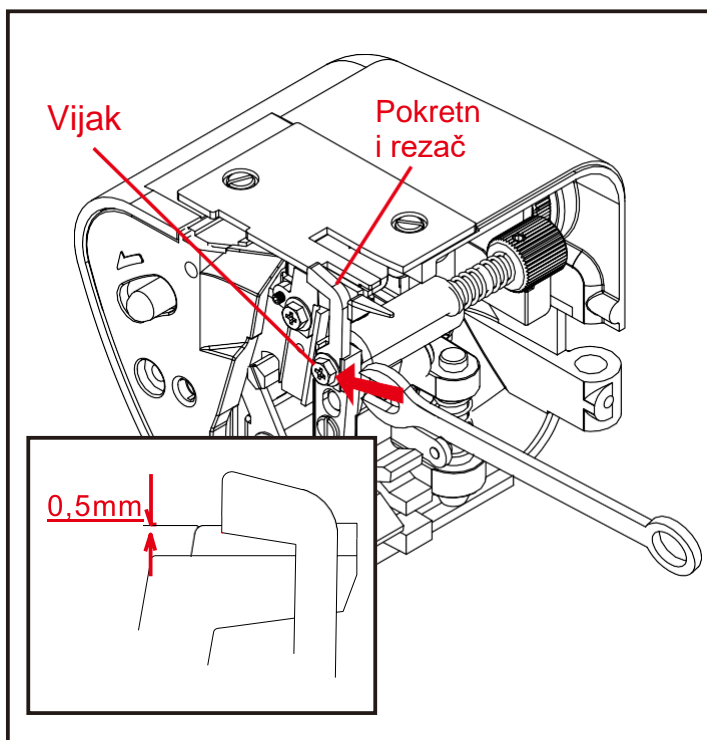
### 3. BRIGA ZA VAŠ STROJ

#### ZAMJENA POKRETNOG REZAČA

Zamijenite pokretni rezač ako otupi na sljedeći način. U priboru imate rezervni rezač.

**NAPOMENA:** Ne biste trebali zamijeniti fiksni rezač, koji je izrađen od specijalnog materijala od tvrde legure. PRVO IZVADITE UTIKAČ IZ UTIČNICE.

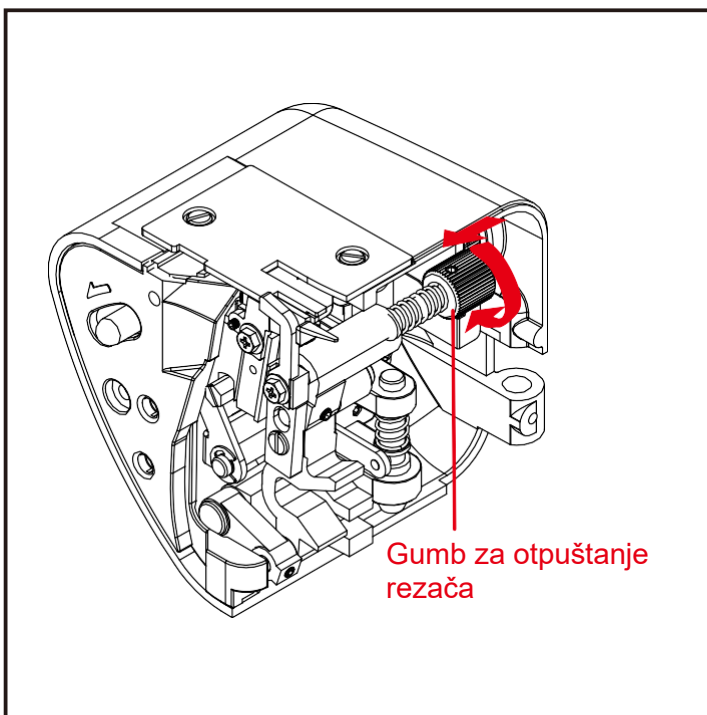
1. Otpustite vijak i izvadite pokretni rezač.
2. Zatvorite radni stol. Spustite pogonsku ruku rezača u najniži položaj okrećući ručni kotač prema sebi. U tom položaju postavite zamjenski rezač u položaj i pričvrstite ga vijkom, OSIGURAVAJUĆI DA JE RUB POKRETNOG REZAČA OKO 0,5 MM ISPOD POVRŠINE FIKSNOG REZAČA.



#### ISKLJUČIVANJE POKRETNOG REZAČA

Ako želite šivati bez rezanja, otvorite radni stol i odvojite pokretni rezač pritiskom na gumb za otpuštanje rezača ulijevo i okrećući ga prema sebi kao što je prikazano.

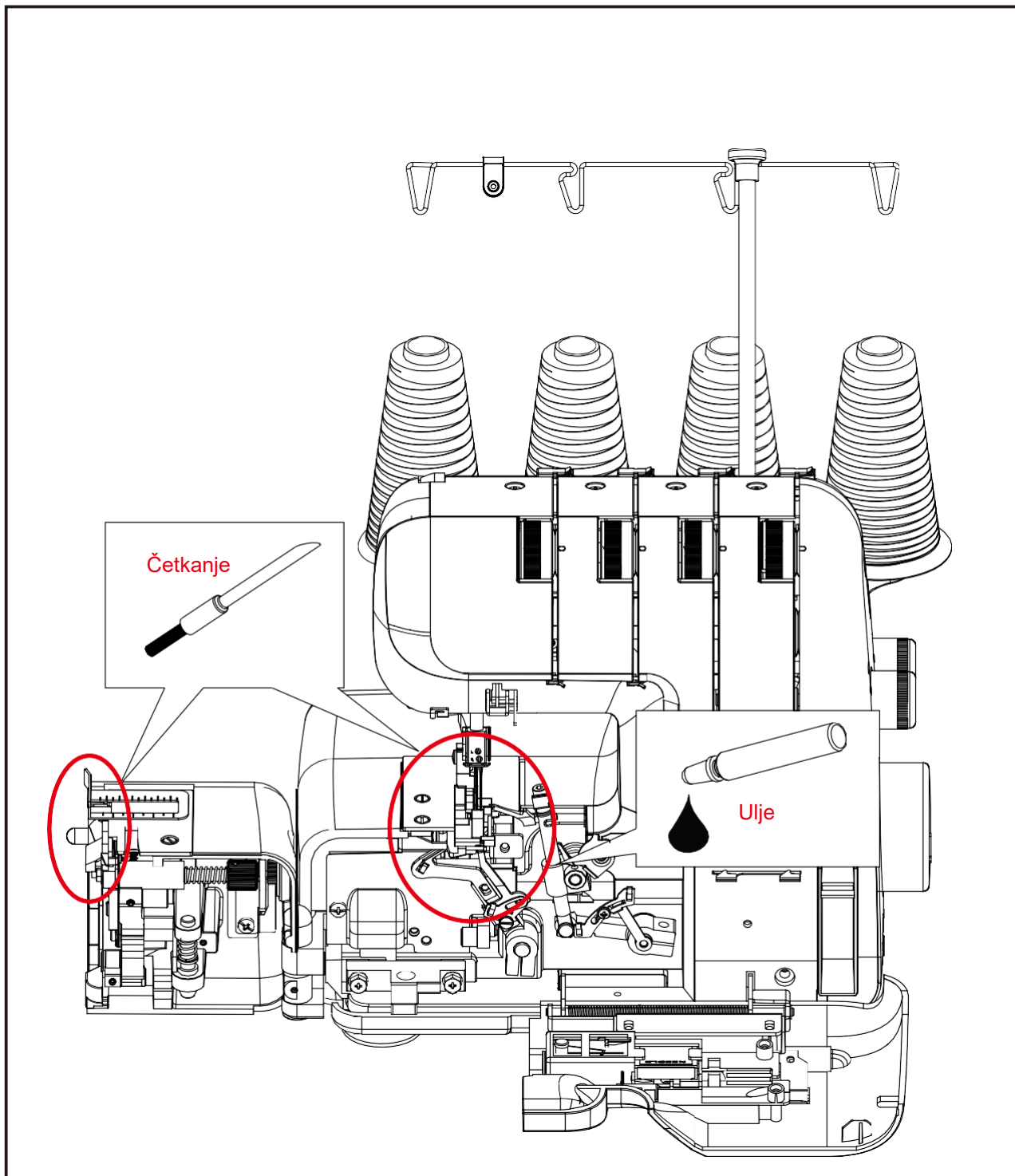
Osigurajte da rub tkanine nije širi od odabrane širine poruba ili se može oštetiti gornja petlja i igla.



## ČIŠĆENJE I PODMAZIVANJE

Da bi stroj nesmetano radio, održavajte ga čistim i podmazanim u svakom trenutku.  
PRVO ISKLJUČITE STROJ IZ NAPAJANJA UKLANJANJEM UTIČNICE IZ UTIKAČA.

1. Otvorite prednji poklopac i radni stol. Pomoću četke iz pribora uklonite nagomilanu prašinu i ostatke tkanine.
2. Nanesite nekoliko kapi ulja na točke označene strelicama.  
UVIJEK KORISTIMO VISOKO KVALITETNO ULJE ZA ŠIVAĆE MAŠINE.



## 4. PROVJERA PROBLEMA PRI RADU

SMETNJA	VJEROJATNI UZROK	OTKLANJANJE
Nepravilni šavovi	<ol style="list-style-type: none"> <li>1. Nepravilna napetost konca.</li> <li>2. Netočna veličina igle.</li> <li>3. Nepravilno umetnut konac.</li> <li>4. Vučete tkaninu.</li> <li>5. Spustite stopicu.</li> </ol>	<ol style="list-style-type: none"> <li>1. Ponovo podesite napetost konca.</li> <li>2. Odaberite iglu ispravne veličine za konac i tkaninu.</li> <li>3. Ponovo umetnite konac u mašinu.</li> <li>4. Ne povlačite tkaninu; lagano je navodite.</li> <li>5. Ponovo podesite stopicu.</li> </ol>
Igla se lomi	<ol style="list-style-type: none"> <li>1. Vučete tkaninu.</li> <li>2. Netočna veličina igle.</li> <li>3. Nepravilno podešena igla.</li> <li>4. Spustite stopicu.</li> </ol>	<ol style="list-style-type: none"> <li>1. Ne povlačite tkaninu; lagano je navodite.</li> <li>2. Odaberite iglu ispravne veličine za konac i tkaninu.</li> <li>3. Ponovo podesite iglu.</li> <li>4. Ponovo podesite stopicu.</li> </ol>
Šavovi se naboraju	<ol style="list-style-type: none"> <li>1. Nepravilna napetost konca.</li> <li>2. Savijena ili tupa igla.</li> <li>3. Diferencijalni transport nije pravilno podešen.</li> </ol>	<ol style="list-style-type: none"> <li>1. Ponovo podesite napetost konca.</li> <li>2. Umetnite novu iglu.</li> <li>3. Podesite na manje od 1.</li> </ol>
Neravni šavovi	Diferencijalni transport nije pravilno podešen.	Podesite na 1 ili više od 1. Za pletene tkanine.
Preskočeni šavovi	<ol style="list-style-type: none"> <li>1. Nepravilno umetnut konac.</li> <li>2. Netočna veličina igle.</li> <li>3. Savijena ili tupa igla.</li> <li>4. Nepravilno podešena igla.</li> </ol>	<ol style="list-style-type: none"> <li>1. Ponovo podesite konac mašine.</li> <li>2. Odaberite iglu ispravne veličine za konac i tkaninu.</li> <li>3. Umetnite novu iglu.</li> <li>4. Ponovo podesite iglu.</li> </ol>
Konci se kidaju	<ol style="list-style-type: none"> <li>1. Nepravilno umetnut konac.</li> <li>2. Igla savijena.</li> <li>3. Napetost konca je prevelika.</li> <li>4. Nepravilno podešena igla.</li> <li>5. Rolica konca je upletena.</li> <li>6. Stožer vodilice konca nije izvučen.</li> </ol>	<ol style="list-style-type: none"> <li>1. Ponovo umetnite konac u mašinu.</li> <li>2. Umetnite novu iglu.</li> <li>3. Ponovo podesite napetost konca.</li> <li>4. Ponovo podesite iglu.</li> <li>5. Pravilno podesite rolicu.</li> <li>6. Vodilicu konca izvučite do kraja.</li> </ol>



Ne odlažite električne uređaje zajedno s nerazvrstanim komunalnim otpadom. Odložite ga u posebnim prikupljalištima.

Obratite se lokalnoj samoupravi za informacije o dostupnim sustavima za prikupljanje otpada. Ako se električni uređaji odlože na odlagalištima ili deponijima, opasne tvari mogu istjecati u podzemne vode i dospjeti u hranidbeni lanac te tako narušiti vaše zdravlje i dobrobit.

**PODACI O ELEKTRIČNIM KARAKTERISTIKAMA**

**220~240V 50Hz 111W  
(Klasa zaštite II)**