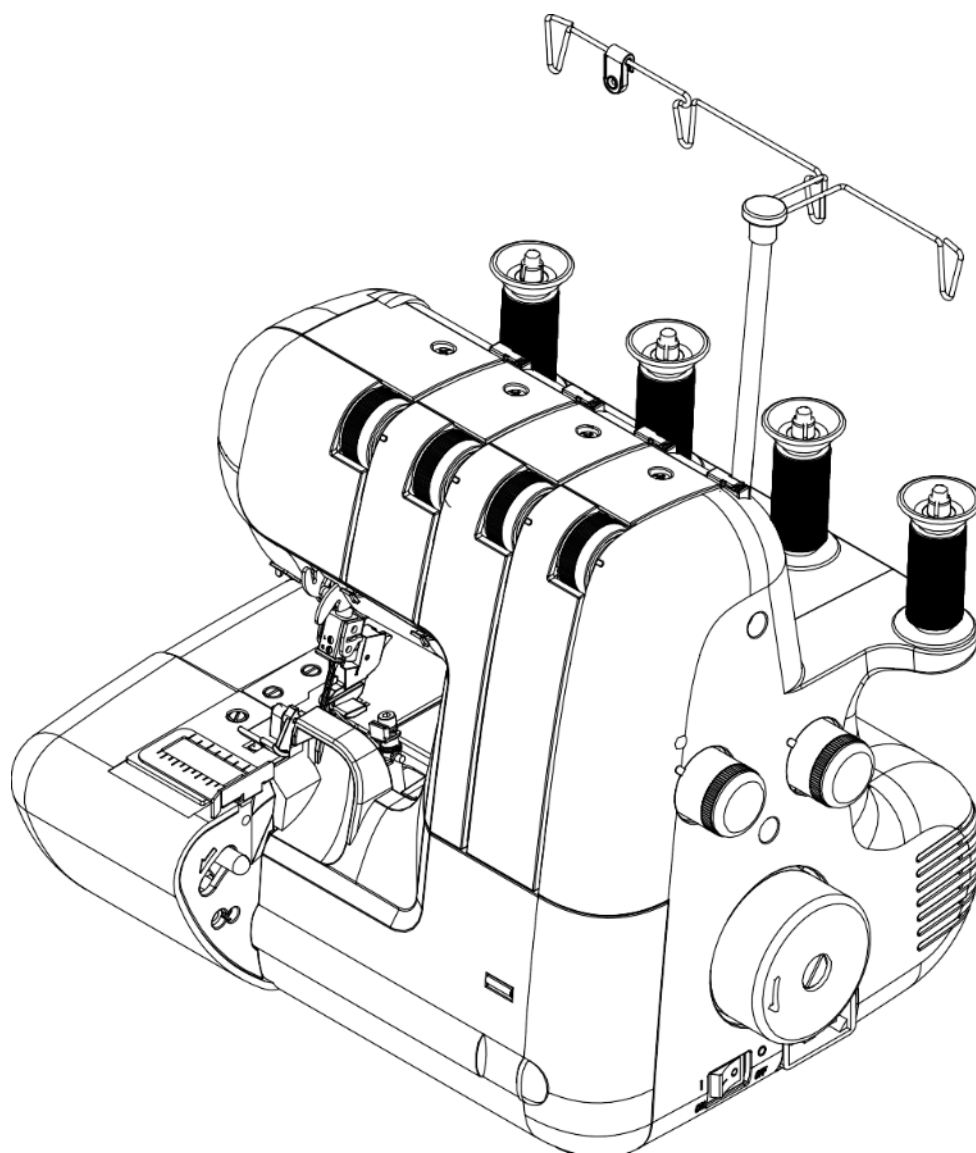


VERITAS®

Elastica overlock stroj



SL Navodila za uporabo

DRAGI KUPEC

Čestitamo vam za nakup vašega šivalnega stroja.

Kupili ste kvaliteten izdelek, ki je bil izdelan z veliko skrbnostjo in vam bo, če ga pravilno servisirate, služil več let.

Pred prvo uporabo vas prosimo, da natančno preberete priročnik, pri čemer bodite posebno pozorni na varnostna navodila.

Osebe, ki niso seznanjene s tem priročnikom, ne smejo uporabljati naprave.

V tem priročniku boste našli vse, kar morate vedeti o vašem overlocku. Če kakršna koli vprašanja ostanejo brez odgovora, vas prosimo, da se obrnete na svojega prodajalca.

Želimo vam veliko užitka in veliko šivalnih uspehov!

Vprašanja v zvezi s strojem, servisom in oskrbo strank



info@lango.si

NAMEN UPORABE



Nevarnost! Električni udar zaradi vlažnosti

- Šivalni stroj se sme skladiščiti in uporabljati samo v suhih prostorih.
- Vlaga lahko povzroči električni udar.

Nevarnost! Poškodba oči zaradi zlomljene igle

- Šivati je mogoče samo mehak, prožen tekstil.
- Stroj ni zasnovan za šivanje materialov, kot so gosto, trdo ali neprilagodljivo usnje, ponjave, platno itd. ; igla se lahko zlomi.
- Igla se lahko zlomi, če material ni voden z motorjem in ga uporabnik namesto njega potisne ali zadrži.

Nevarnost! Igla lahko povzroča poškodbe

- Stroj smejo uporabljati samo odrasli.
- Otroci in osebe z omejenimi sposobnostmi smejo stroj uporabljati samo po temeljitem navodilu in pod stalnim nadzorom.
- Nikoli ne puščajte delovnega stroja na območjih, do katerih imajo otroci dostop.
- Za vse naloge priprave ali konfiguracije mora biti glavno stikalo izklopljeno.

Nevarnost! Nevarnost poškodb zaradi napak ali sprememb.

- Stroj ne sme biti spremenjen.
- Popravila mora opraviti pooblaščen serviser.
- Poškodbe, spremembe ali uporaba neoriginalnih dodatkov lahko privede do poškodb.
- Okvarjenih strojev ne smete več uporabljati.

Nevarnost! Neprimerna mesta namestitve (delovna mesta) lahko povzročijo nesreče.

- Stroj lahko uporabljate samo na stabilni ravni površini.
- Nestabilna ali neurejena delovna mesta lahko povzročijo, da stroj pade navzdol ali povzroči poškodbe z vbodom igle.

Nevarnost! Osebe brez poznavanja teh navodil za uporabo se lahko poškodujejo ali poškodujejo šivalni stroj.

- Ta šivalni stroj uporabljajte le, če imate osnovno znanje o uporabi šivalnih strojev.

Nevarnost! Če ne boste pozorni, se lahko pojavijo poškodbe z vbodom igle.

- Vzemite si čas, poskrbite, da je delovno mesto urejeno in material mirno vodite skozi stroj, ne da bi uporabili silo.

Pozor! Ta stroj je zasnovan za domačo uporabo.

Stroj ni odobren za profesionalno ali komercialno uporabo.

POMEMBNA VARNOSTNA NAVODILA

Pri uporabi električnega aparata je treba vedno upoštevati osnovno varnost, vključno z naslednjim:
Pred uporabo tega šivalnega stroja preberite vsa navodila.

NEVARNOST- - Za zmanjšanje nevarnosti električnega udara:

1. Ne dovolite, da se uporablja kot igrača. Pozornost je potrebna, kadar ta šivalni stroj uporabljajo otroci ali v bližini njega.
2. To napravo lahko uporabljajo otroci, stari od 8 let in več, ter osebe z omejenimi fizičnimi, senzoričnimi ali duševnimi sposobnostmi ali pomanjkanjem izkušenj in znanja, če so jim bili na voljo varen nadzor ali navodila glede uporabe naprave in razumejo nevarnosti. Otroci se ne smejo igrati z napravo. Čiščenja in vzdrževanja ne smejo izvajati otroci brez nadzora.
3. Ta šivalni stroj uporabljajte samo za njegovo predvideno uporabo, kot je opisano v tem priročniku. Uporabljajte samo dodatke, ki jih priporoča proizvajalec, kot so navedeni v tem priročniku.
4. Ta šivalni stroj nikoli ne uporabljajte, če ima poškodovan kabel ali vtič, če ne deluje pravilno, če je padel ali poškodovan ali pade v vodo. Šivalni stroj vrnite najbližjemu pooblaščenemu prodajalcu ali servisnemu centru za pregled, popravilo, električno ali mehansko nastavitvev.
5. Nikoli ne uporabljajte šivalnih strojev z blokiranimi odprtini za zrak. Odprtine za prezračevanje šivalnega stroja in stopala ne smejo nabirati šarpije, prahu in ohlapne krpe.
6. Nikoli ne spuščajte ali vstavljajte nobenega predmeta v nobeno odprtino.
7. Ne uporabljajte na prostem.
8. Ne uporabljajte tam, kjer se uporabljajo aerosolni (razpršilni) proizvodi ali kjer se daje kisik.
9. Če želite prekiniti povezavo, obrnite stikalo v položaj za izklop ("O") in nato odstranite vtič iz vtičnice.
10. Ne odklopite omrežnega vtiča s potegom kabla. Če želite izklopiti vtič, primite za vtič, ne za kabel.
11. Držite prste stran od vseh gibljivih delov. Posebna previdnost je potrebna glede igle šivalnega stroja.
12. Nikoli ne šivajte s poškodovano ploščo igle, ker to lahko povzroči, da se igla zlomi.
13. Ne uporabljajte upognjenih igel.
14. Med šivanjem ne vlecite v ne potiskajte tkanine. To lahko zvije iglo, zaradi česar se lahko zlomi.
15. Pri prilagoditvah na območju igle izključite šivalni stroj ("O"), kot so navojna igla, menjava igle, navojni koluta ali menjava tačke itd.
16. Pri odstranjevanju pokrovov, mazanju ali pri drugih popravilih, navedenih v navodilih za uporabo, vedno izklopite šivalni stroj iz električne vtičnice.
17. Pazite na naslednje, da se izognete poškodbam:
 - izklopite napravo iz električnega omrežja, ko ostane brez nadzora;
 - Pred vzdrževanjem izklopite aparat iz električnega omrežja.

POZOR—

Gibljivi deli - Če želite zmanjšati tveganje poškodb, ga pred servisiranjem izključite. Pred uporabo stroja zaprite pokrov.

SHRANITE TA NAVODILA

Ta izdelek je namenjen za uporabo v gospodinjstvu ali podobno.

Ta naprava je skladna z direktivo EMC 2014/30 / EU, ki pokriva elektromagnetno združljivost.



Upoštevajte, da je treba ta izdelek ob odstranjevanju varno reciklirati v skladu z ustrežno nacionalno zakonodajo, ki se nanaša na električne / elektronske izdelke. Če dvomite, se za navodila obrnite na prodajalca.

KAZALO

1. POZNAVANJE VAŠEGA STROJA

| | |
|--|-----|
| Deli stroja | 2 |
| Dodatki | 3 |
| Nastavitev vašega stroja | 4 |
| Priprava sukanca | 5-6 |
| Podstavek za odpadke, Merilnik širine rezanja | 7 |
| Rezalnik niti, Menjava tačke | 7 |
| Menjava igle, tabela uporabe tkanin, sukanca in igel | 8 |

2. ZAČNITE ŠIVATI

| | |
|--|-------|
| Napeljava niti | 9-11 |
| Koristni namigi | 12 |
| Rezanje nitke | 12 |
| Testiranje overlock šivov | 13 |
| Nastavitvena tabela | 14 |
| Overlock s tremi nitmi z eno iglo | 15 |
| Pretvarjanje uporabe dveh niti | 15 |
| Ozek in zavihan rob, picot šiv | 16 |
| Prilagoditev napetosti niti | 17 |
| Prilagoditev dolžine šiva, Prilagoditev širine rezanja presežkov, Oblikovalec šivov(B) | 18 |
| Diferencialno podajanje | 19-20 |
| Gumb za pritisk tačke | 20 |
| Šivanje iz zelo težke tkanine ali večplastne tkanine | 20 |
| Osnovne tehnike | |
| Obračanje zunanjih koticov brez rezanja niti | 21 |
| Obračanje ukrivljenih robov, odstranjevanje šivov iz prišite tkanine | 21 |
| Overlock šiv | 22 |
| Dekorativni učinki | 23 |
| Diferencialne aplikacije za podajanje | 24 |

3. SKRB ZA VAŠ STROJ

| | |
|-----------------------------------|----|
| Zamenjava noža, Izklop noža | 25 |
| Čiščenje in mazanje | 26 |

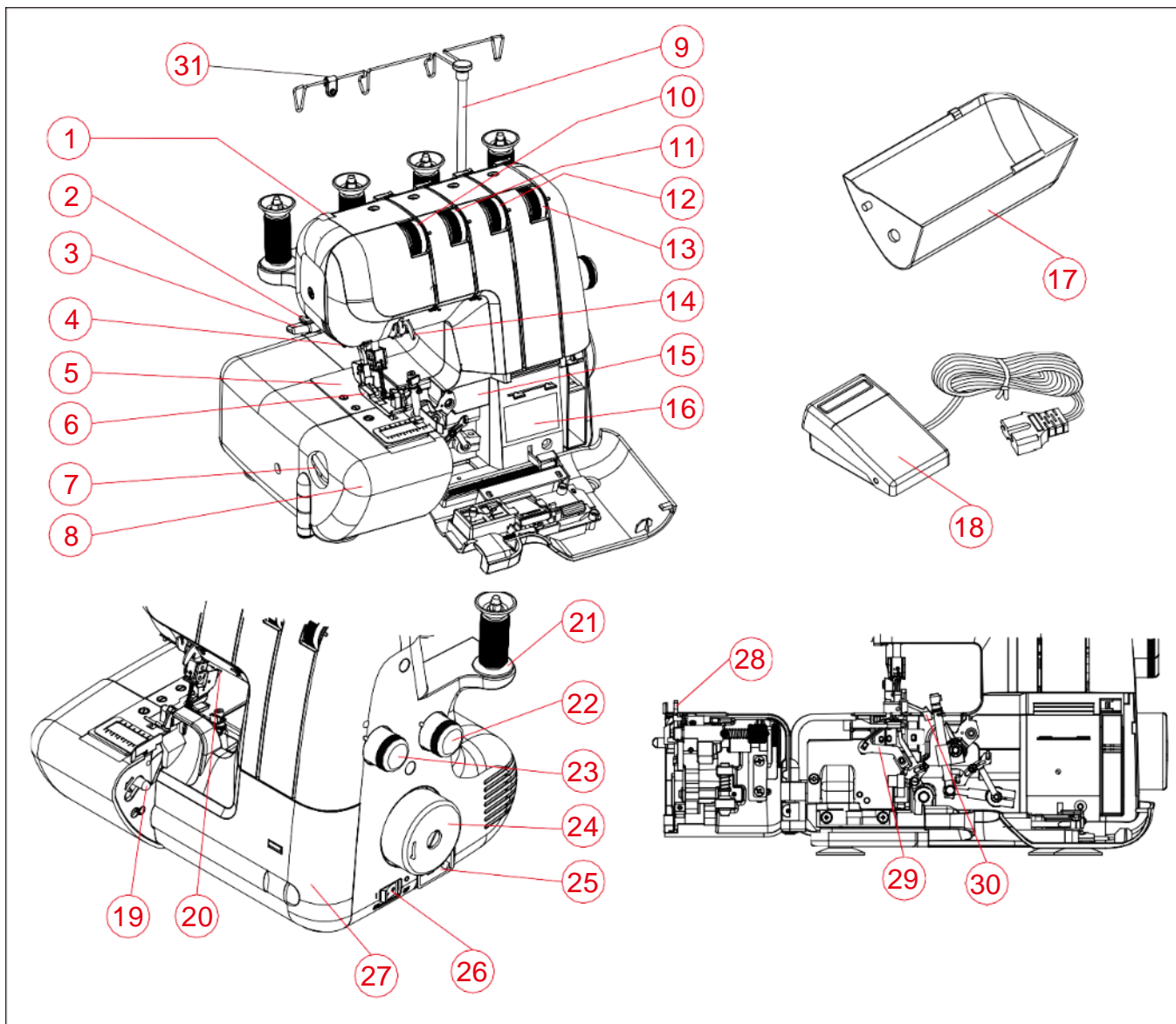
4. MOŽNE TEŽAVE IN REŠITVE

SPECIFIKACIJA STROJA

| MODEL | ELASTICA |
|---------------------------------|------------------------------|
| Število niti | 2, 3 ali 4 niti |
| Širina prekrivnega šiva (maks.) | 7 mm (leva igla) |
| Igla | HA1xSP, HA x1(130/705H) |
| Dolžina šiva | 1-5mm |
| Hitrost vboda | Do 1100 vbodov na minuto |
| Dimenzije | 320 mm(W) x280mm(D)x320mm(H) |
| Teža | 9Kgs |

1. POZNAVANJE VAŠEGA STROJA

DELI STROJA



1. Gumb za pritisk tačke

2. Reznik niti

3. Ročka za dvig tačke

4. LED svetilka

5. Vbodna plošča

6. Tačka

7. Gumb za nastavitev širine rezanja

8. Šivalna miza

9. Drog vodila sukanca

10. Upravljanje napetosti leve nitke

11. Upravljanje napetosti desne nitke

12. Upravljanje napetosti zgornjega zajemalca

13. Upravljanje napetosti spodnjega zajemalca

14. Vodila igelnih niti

15. Vodilo za pretvorbo dvonitnega šiva

16. Načrt napeljave

17. Podstavek za odpadke

18. Pedal

19. Sprostitutvena ročica

20. Sprostitutvena ročica

21. Disk sukanca

22. Gumb za diferencialno podajanje

23. Gumb za dolžino vboda

24. Pogonsko kolo

25. Vtičnica

26. Stikalo za luč in vklop stroja

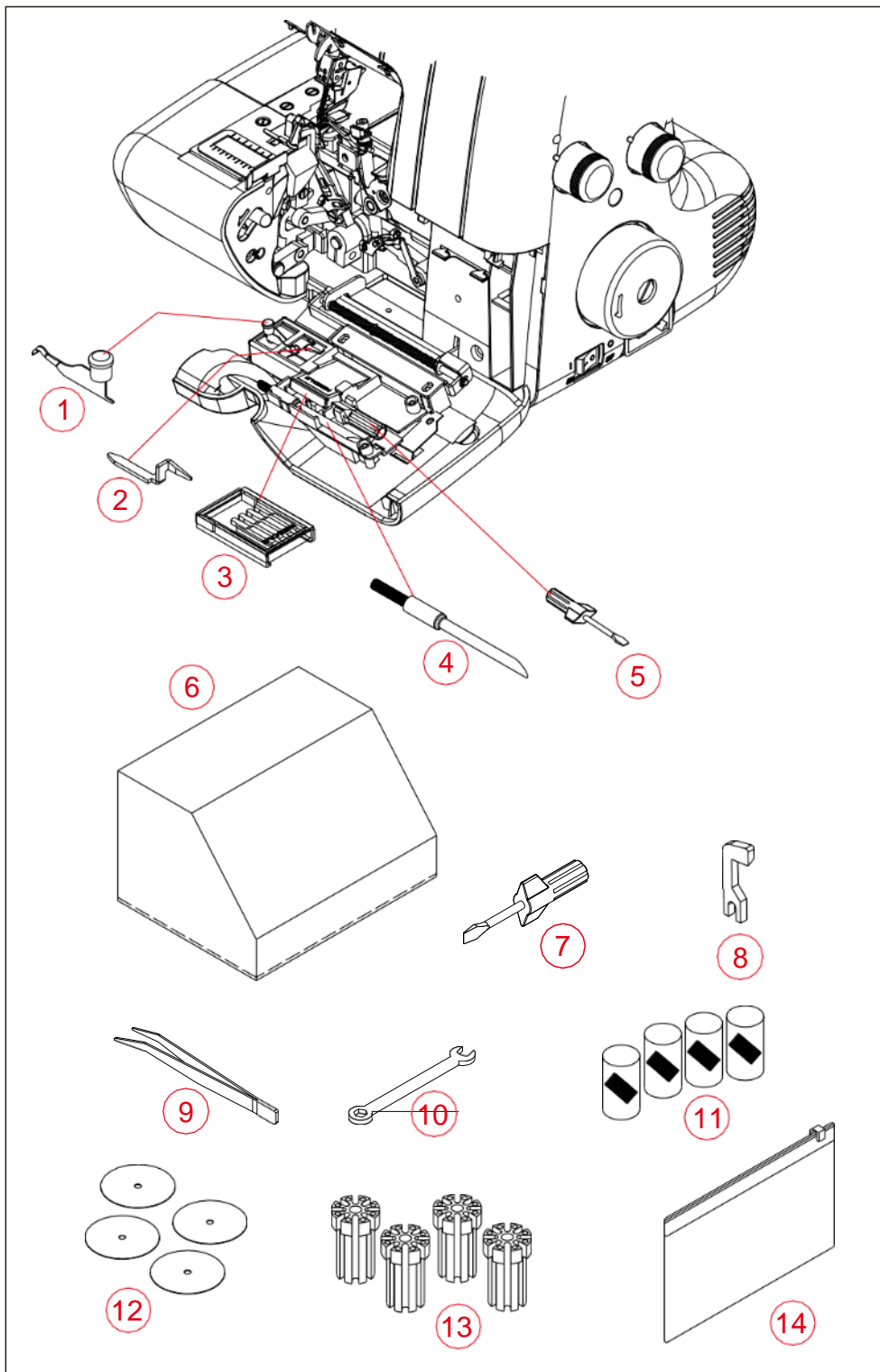
27. Sprednji pokrov

28. Gibljivi nož

29. Spodnji zajemalec

30. Zgornji zajemalec

DODATKI



1. Pretvornik za dvonitno šivanje
2. Oblikovalec šivov (B)
3. Set igel (opcija)
4. Krtača (opcija)
5. Izvijač (majhen)
6. Pokrivalo
7. Izvijač (velik)
8. Gibljivi nož
9. Pinceta
10. Ključ
11. Mreža za sukanec
12. Disk sukanca
13. Držalo za sukanec
14. Torba za dodatke

NASTAVITEV VAŠEGA STROJA

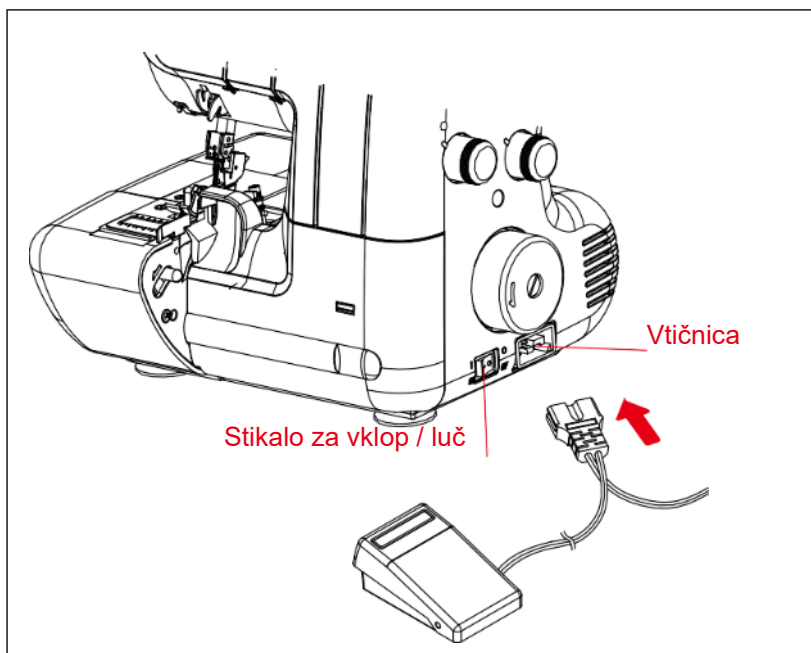
1. Odstranite odvečno olje na vbojni plošči in na podstavku.

2. PEDAL

Potisnite vtič pedala v vtičnico.

3. PRIKLJUČITEV STROJA / SVETLOST

Vaš stroj ne bo deloval, če ni vklopljeno stikalo za vklop / luč. To isto stikalo nadzoruje tako moč stroja kot svetlobo šivanja. Ko pustite stroj brez nadzora ali ga vzdržujete, odklopite napajalni kabel iz vtičnice.

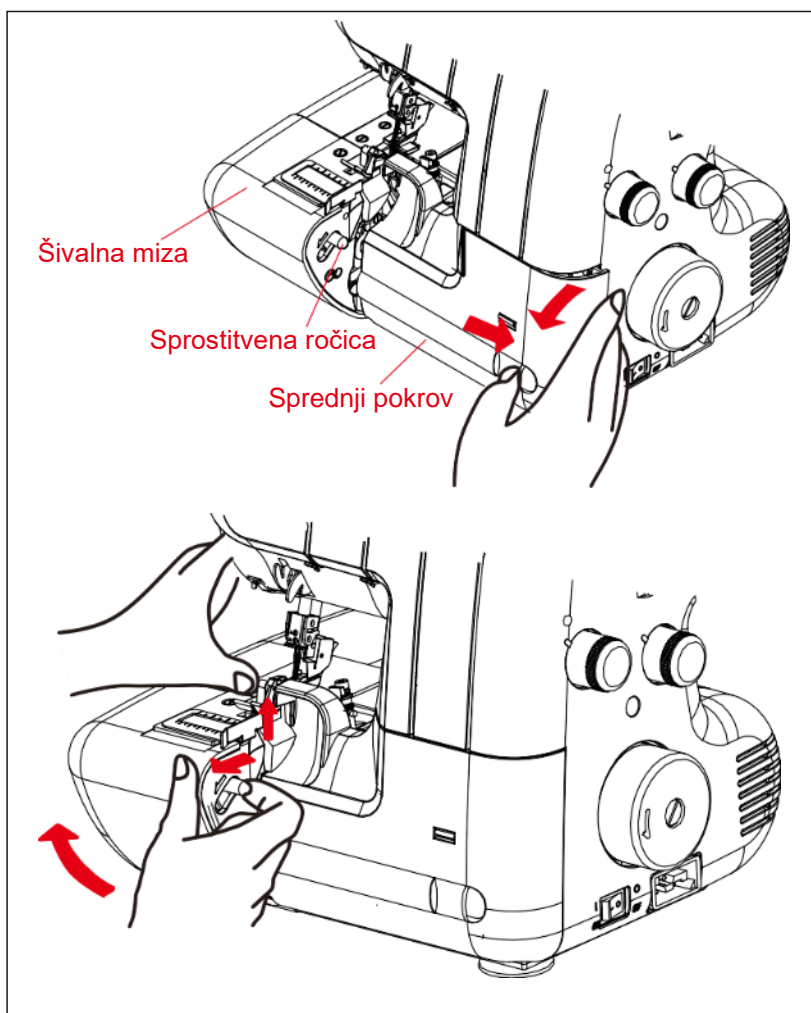


4. ODPIRANJE SPREDNJEGA POKROVA

Če želite odpreti sprednji pokrov, ga povlecite v desno in navzdol proti sebi.

5. ODPIRANJE DELOVNE MIZE

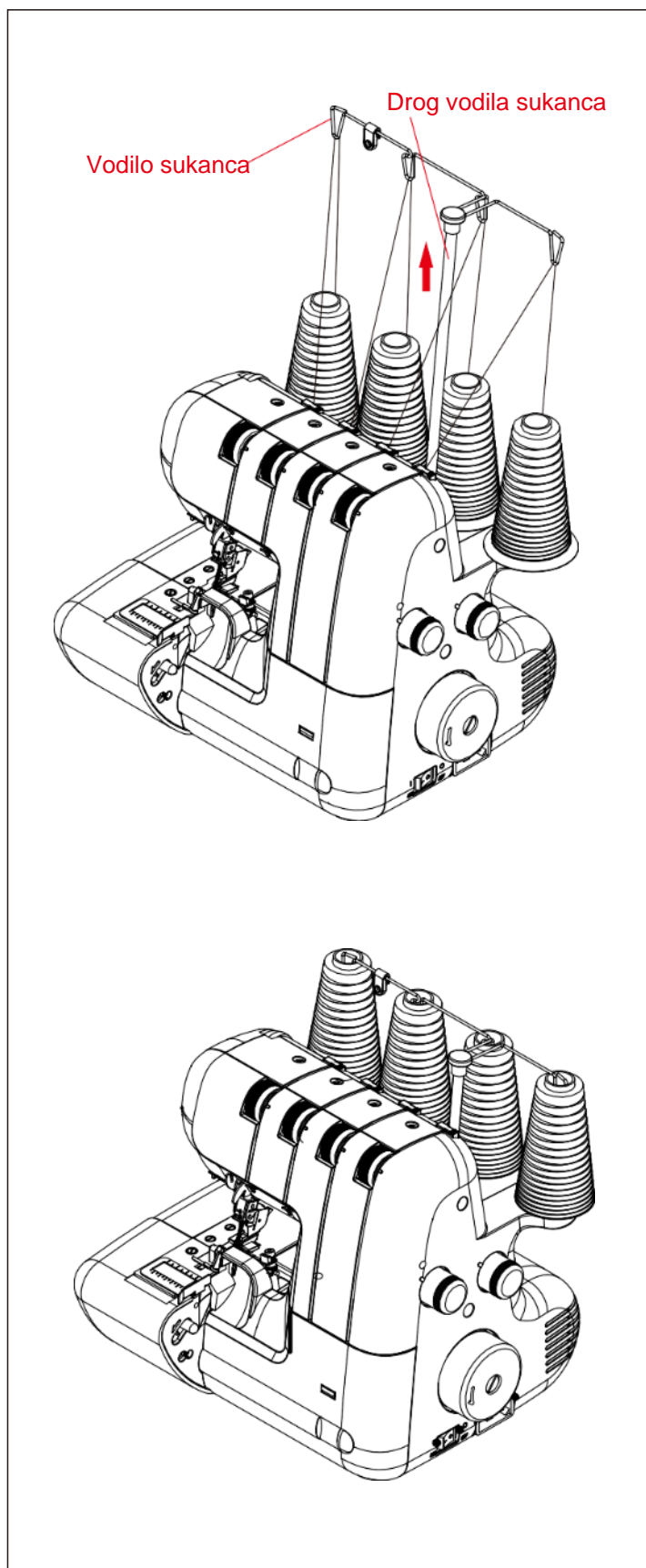
Če želite odpreti delovno mizo, z desno roko potegnite ročico za sprostitev in z levo roko dvignite sprednji del tačke.



PRIPRAVA SUKANCA

DROG VODILA SUKANCA

Dvignite drog vodila sukanca navzgor do najvišje točke, dokler ne slišite, da klikne. Omot sukanca položite na nosilce in potegnite nit skozi vodila droga sukanca od zadaj naprej.



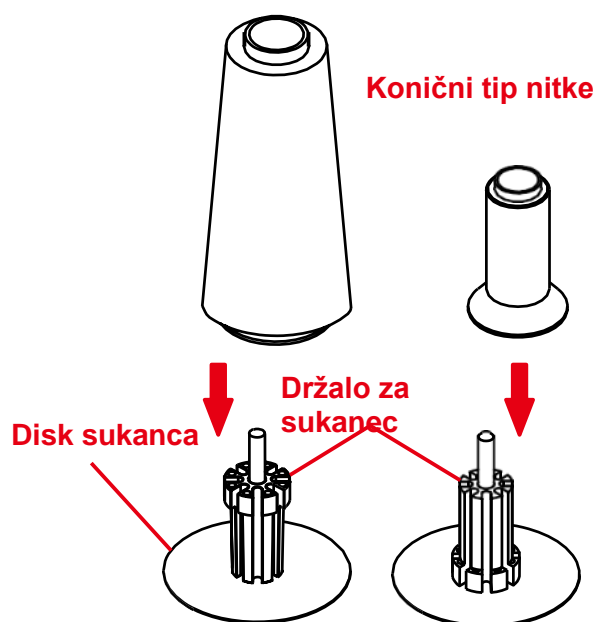
Vodilo droga sukanca lahko drži navojne kolute na stojalu sukanca, tako da povlečete drog, kot je prikazano.

POKROČEK ZA SUKANEC ZA DOMAČE TIPE SUKANCA

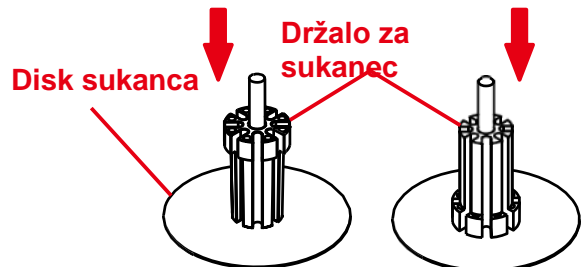


Pokrovček za
sukanec

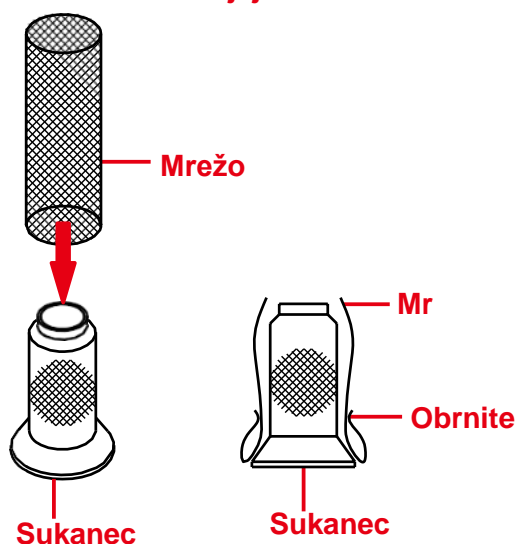
DISK SUKANCA IN DRŽALO ZA KONIČNE TIPE KOLUTE



Konični tip nitke



Niti izhajajo

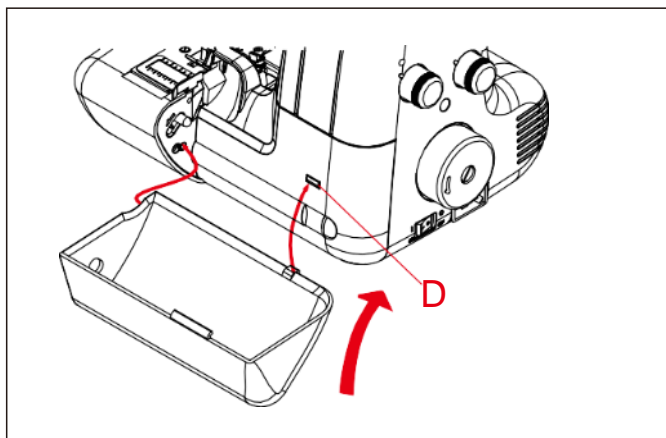


MREŽA ZA KOLUTE

Poliestrske ali debele najlonske niti med odvijanjem ohlapijo. Če želite ohraniti dosledno podajanje takšnih niti, uporabite mrežice za kolute.

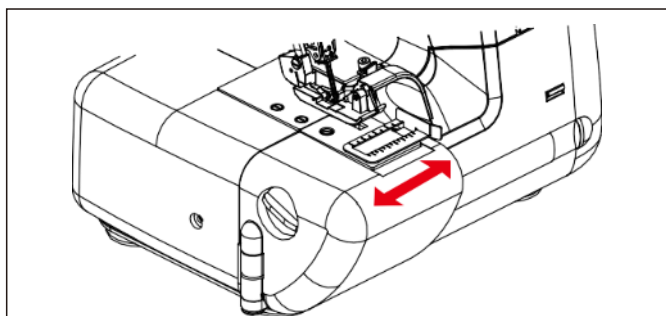
PODSTAVEK ZA ODPADKE

Podstavek za odpadke v tem položaju bo zbral vse vaše odpadne materiale.
Po končanem delu odstranite podstavek za odpadke.



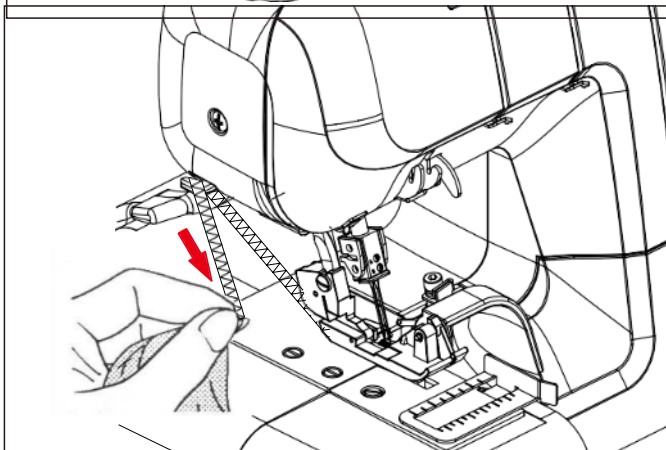
MERILNIK ŠIRINE REZANJA

Pri uporabi merilnika širine rezanja se tkanina odreže in prišije na enaki razdalji od roba tkanine.
Znotraj nastavljene širine.



REZALNIK NITKE

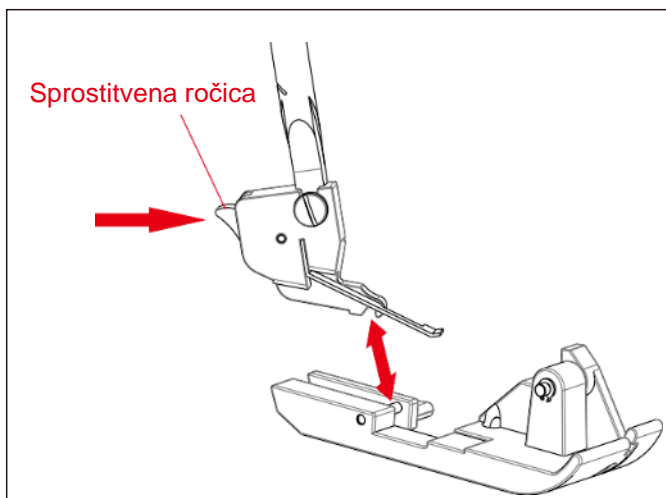
Rezalnik nitke je vgrajen v sprednjem pokrovu.
Navlecite materiale na zadnji strani in odrežite odvečno nitko z rezalnikom nitk, ki je nameščen na dnu prednje strani pokrova, kot je prikazano.



MENJAVA TAČKE

Prepričajte se, da je igla v zgornjem položaju Dvignite ročico tačke.

1. Pritisnite ročico za sprostitvev tačke, da odstranite tačko.
2. Namestite zeleno tačko na igelno ploščo, ki poravnava luknje igel.
3. Spustite ročico tačke in potisnite ročico za sprostitvev tačke tako, da držalo tačke zaskoči na tačko.



MENJAVA IGLE

Dvignite igelni drog na najvišjo točko tako, da pogonsko kolo obrnete proti sebi. Spustite tačko navzdol. Odvijte vijak vpenjalne igle, da odstranite iglo. Namestite novo iglo s plosko stranjo stran od sebe v iglovko do vrha, in privijte vijak.

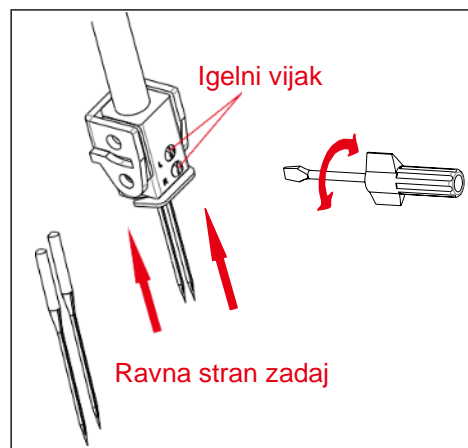


TABELA UPORABE IGLE, NITKE IN TKANINE

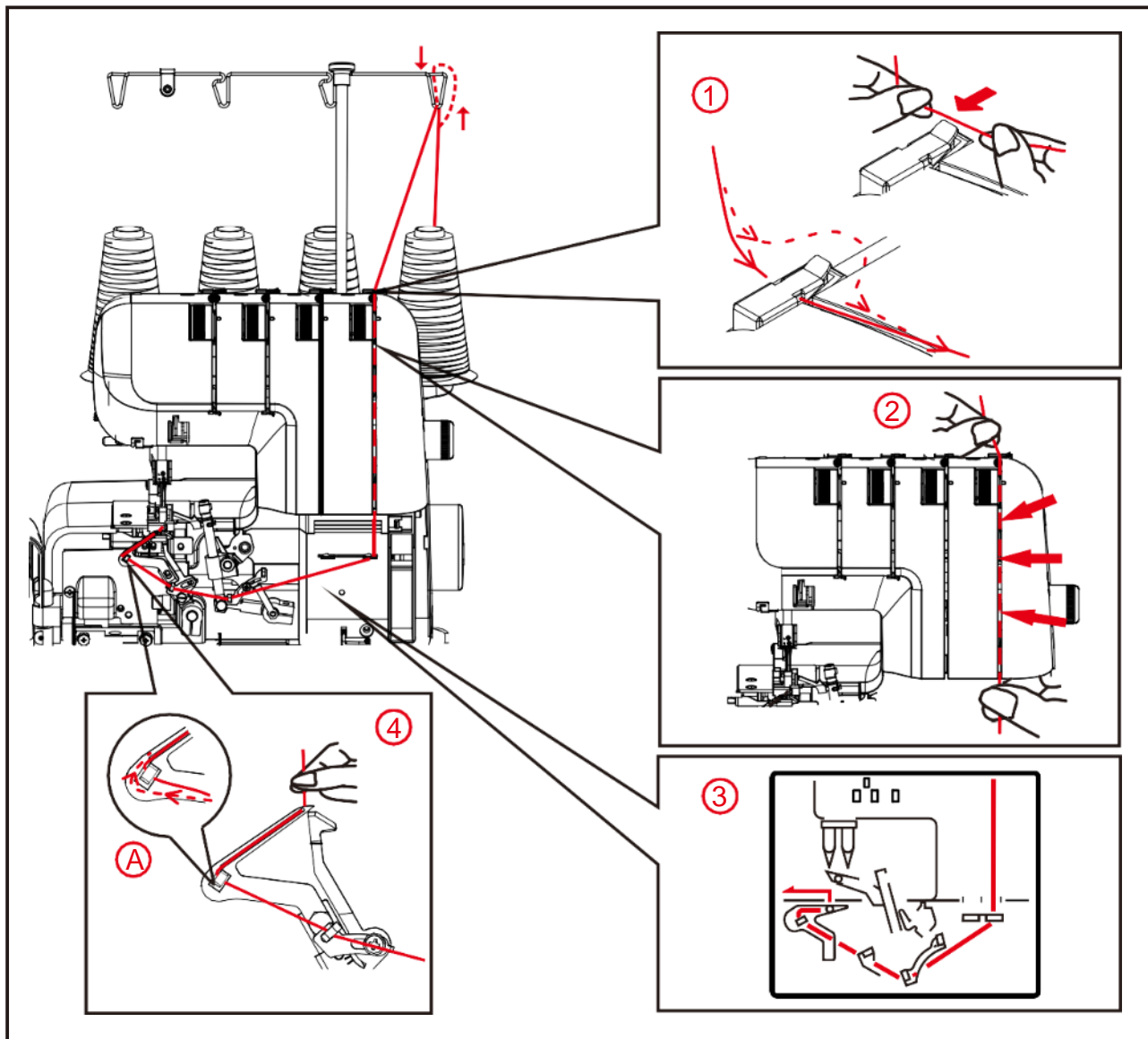
Uporabite HA x 1 SP, HA x 1 (130 / 705H) igle.

| TKANIN A | | NITI | IGLA |
|----------------------|---|---|--|
| LANENI BOMBAŽ | Lahka: Organza, batist, kockasti bombaž | Bombaž št.100 | 90(14) za splošno šivanje 75(11) za lahke tkanine |
| | Težka: Oksford, jeans, bombažni gabarden | Poliester št. 60-50 Bombaž št. 60 | |
| VOLNA | Lahka: Tropski vzorec, volna, poplin | Poliester št. 80 Bombaž št. 60 | |
| | Serž, gabarden, flanela | Poliester št. 80-60 Bombaž št. 60 | |
| | Težka: Velur, kamelhar, astrahan | Poliester št. 60-50 Bombaž št. 60 | |
| SINTETIČNA VLAKNA | Lahka: Žoržet krep, tančica, saten | Poliester št. 100-80 Bombaž št. 120-80 | |
| | Težka: Taft, keper, jeans | Poliester št. 60 Bombaž št. 60 | |
| KNIT | Triko | Poliester št. 80-60 Bombaž št. 80-60 | |
| | Jersey | Poliester št. 60-50 Bombaž št. 60 | |
| | Volna | Poliester št. 60-50 Bulk Nylon | |

* Pri navadnem overlocku priporočamo sintetične niti. Na primer poliestrska nit je zelo uporabna za različne vrste tkanin.

OPOMBA: Upoštevajte, da bodo spodnje in zgornje zanke porabile približno dvakrat večjo količino niti kot igle. Ko kupujete nit za šivanje, zato, še posebej, če gre za nenavadno barvo, kupite dovolj za vaše zahteve.

2. ZAČNITE ŠIVATI



NAPELJAVA NITI

Napačno napeljana nit lahko povzroči preskočene šive, pretrganje niti ali druge težave.

Preden začnete preizkusiti šivanje, poskusite obvladati pravilno napeljavo niti.

Napeljavo je treba izvesti v zaporedju spodnji zajemalec - zgornji zajemalec - igle.

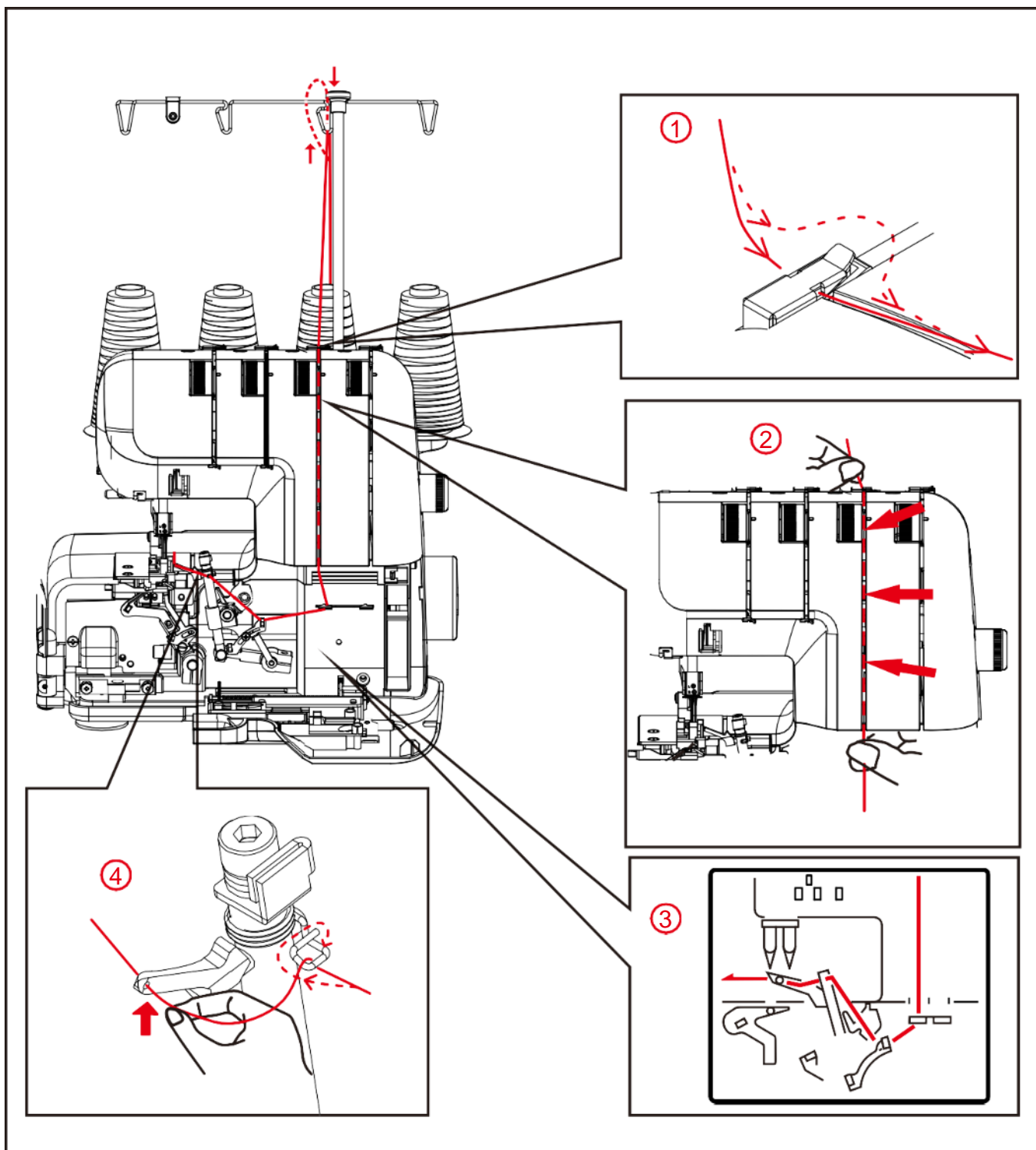
Odprite sprednji pokrov in delovno mizo. Dvignite iglo do najvišje točke tako, da pogonsko kolo obrnete proti sebi in dvignete tačko.

Pred ponovnim napeljevanjem spodnjega zajemalca najprej odstranite nit iz očesca igle, nato pa ponovno napeljite spodnji zajemalec. To bo preprečilo zvijanje.

KORAK 1

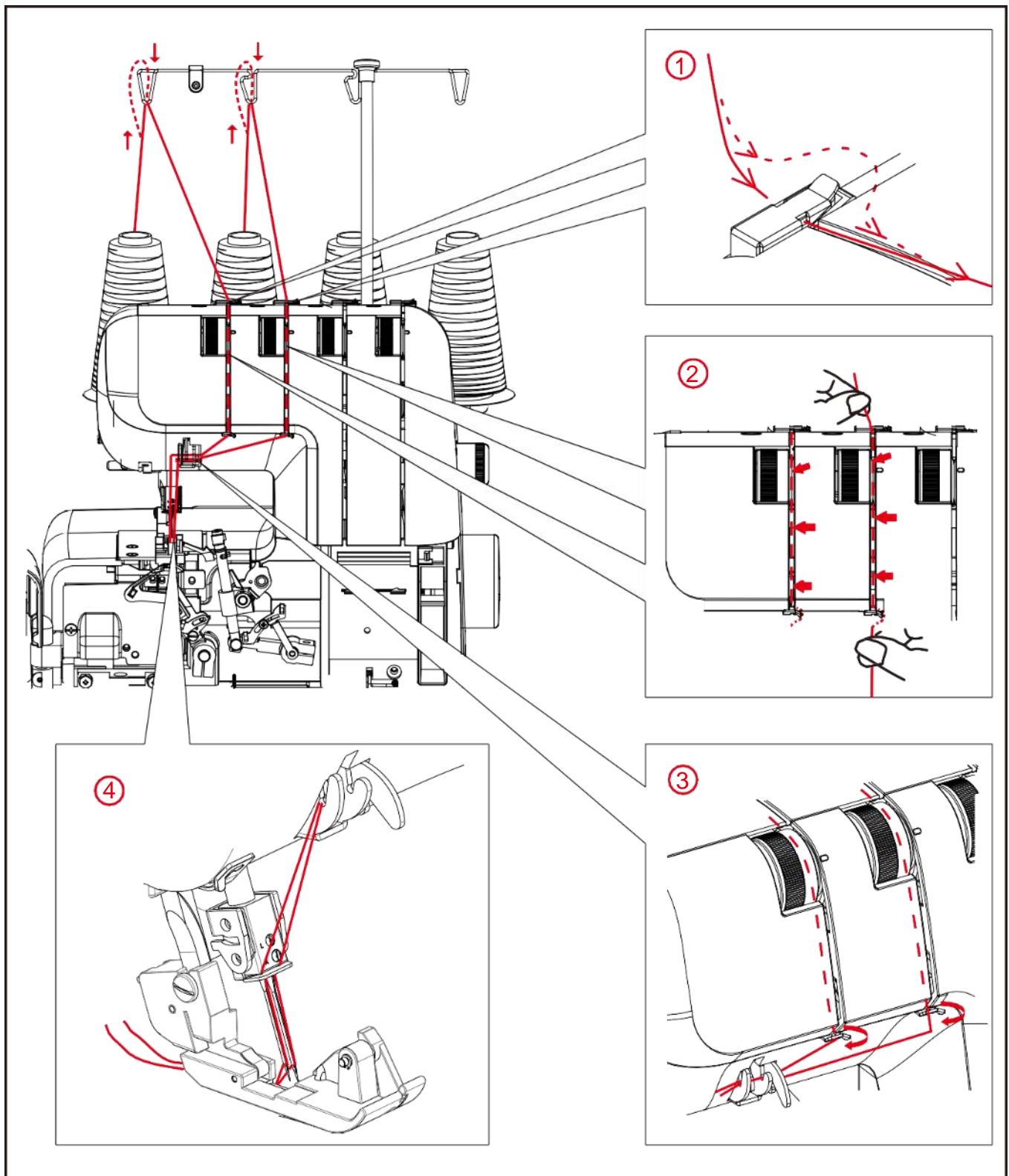
NAPELJAVA SPODNJEGA ZAJEMALCA

1. Napeljite nitko skozi vodila za nit, kot je prikazano.
2. Potegnite spodnjo nitko skozi napenjalno režo. Držite nit z levo roko, z desno roko trdno potegnite navzdol.
3. Napeljite nitko skozi vodila za nit, kot je prikazano.
4. Pustite nit skozi spodnji zajemalec in ga zatakните okoli dela A, kot kaže puščica. Pustite približno 4 "(10 cm) dodatne niti.



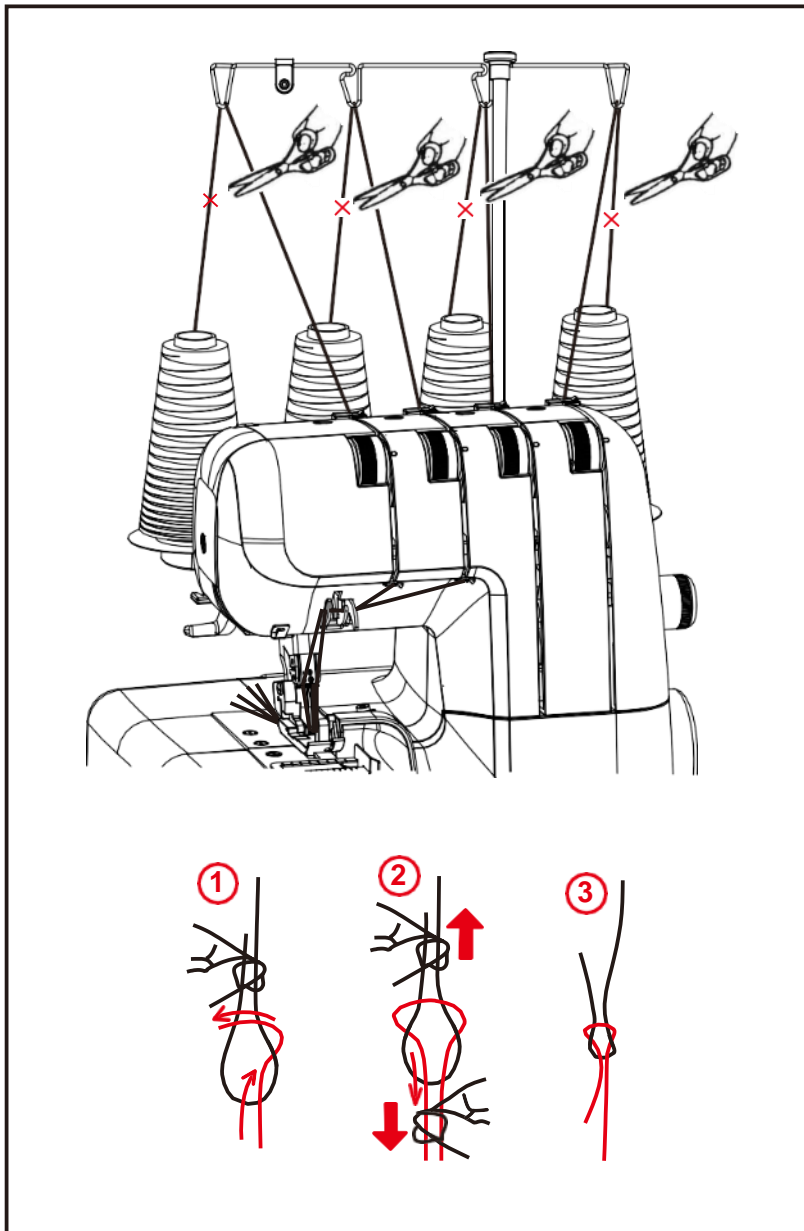
KORAK 2 NAPELJAVA ZGORNJEGA ZAJEMALCA

1. Napeljite nitko skozi vodila za nit, kot je prikazano.
2. Povlecite zgornjo nit skozi režo, tako da z levo roko držite nit.
3. Napeljite nitko skozi vodila za nit, kot je prikazano.
4. Napeljite nit skozi vodilo za žico in zanko, pri čemer pustite približno 4" (10 cm) dolžine.



KORAK 3 in 4 **NAPELJAVA IGLE**

1. Napeljite nitko skozi vodila za nit, kot je prikazano.
2. Nit potegnite skozi zategovalno režo. Držite nit z levo roko, z desno roko trdno potegnite navzdol.
3. Napeljite nitko skozi vodila za nit, kot je prikazano.
4. Igle napeljite od spredaj nazaj skozi oko igle in potegnite nit nazaj v zarezo, ki poteka vzdolž desne strani tačke, pri čemer pustite dodatno dolžino približno 4 "(10 cm).

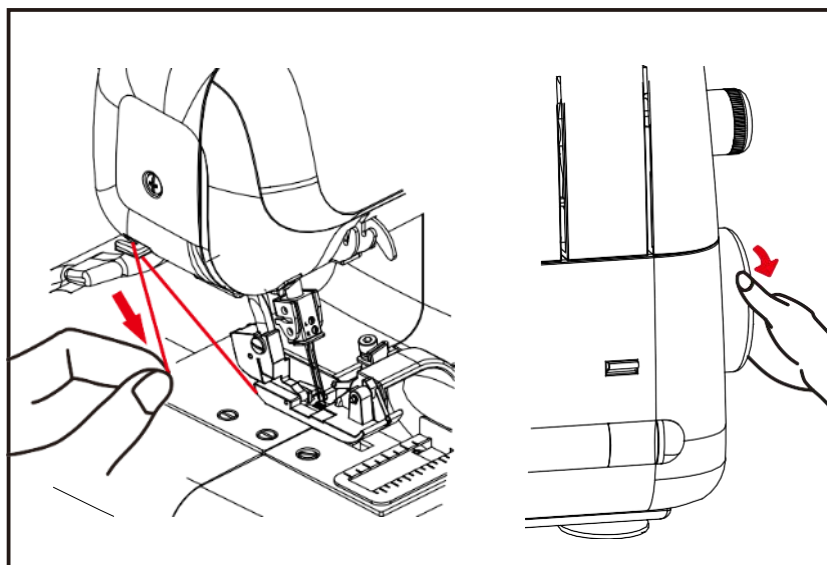


KORISTNI NAMIGI ZAMENJAVA SUKANCEV

Pri hitri menjavi lahko pomagajo

naslednji koraki pri zamenjavi sukanca

1. Odrežite obstoječe niti blizu sukanca. Privežite odrezane konce iz novih sukancev, kot je prikazano (mornarski vozeli).
2. Dvignite tačko.
3. S tem, da pogonsko kolo obrnete stran od sebe, spustite v najnižji položaj. Previdno povlecite obstoječe niti, dokler povezovalni vozli ne prehajajo skozi igelno oko in zajemalce.



REZANJE NITKE

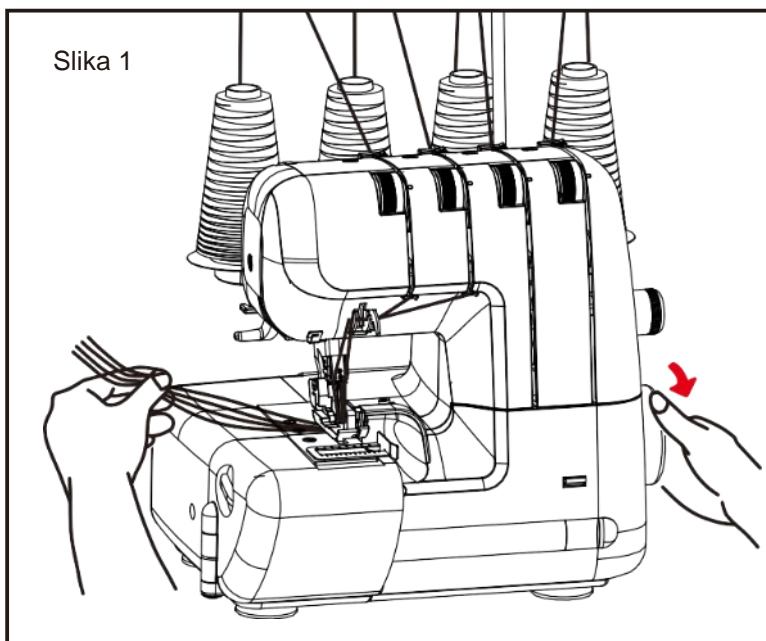
Poškodovana nit lahko poškoduje igli.

Potegnite nit, ki poteka pod rezalnikom niti, in ročno kolo obrnite proti sebi, da dobite jasen rez, kot je prikazano.

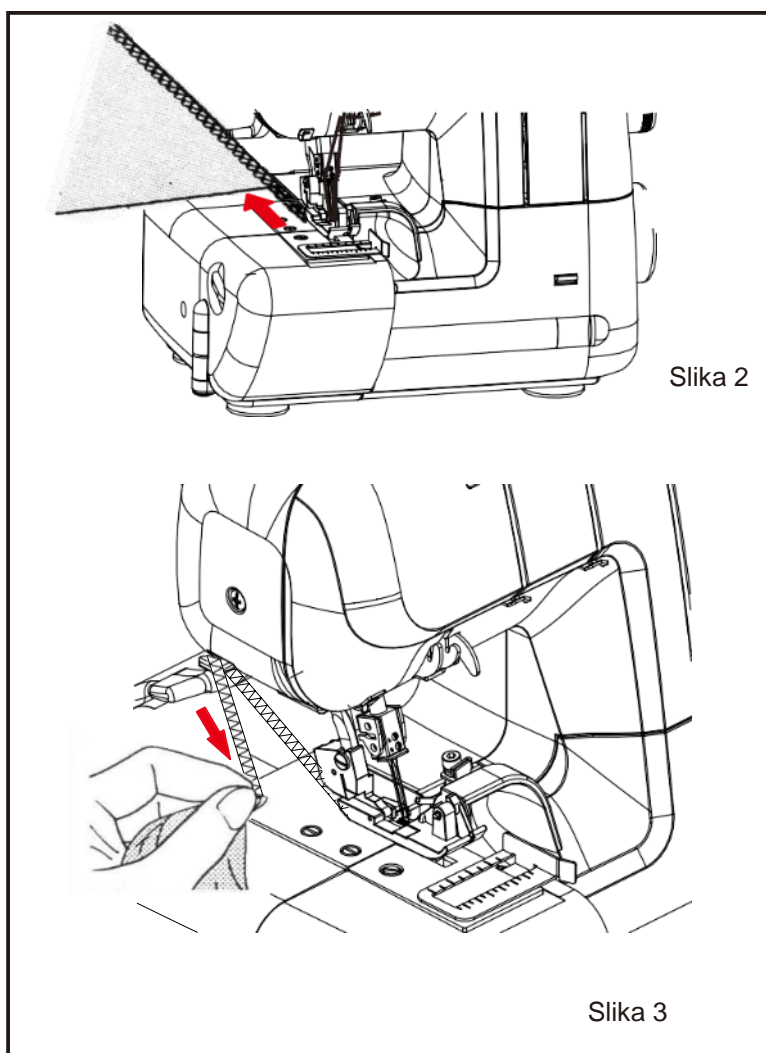
TESTIRANJE OVERLOCK ŠIVOV

Po končani napeljavi uporabite kos blaga, ki ga nameravate šivati in preizkusiti šivanje v naslednjem vrstnem redu.

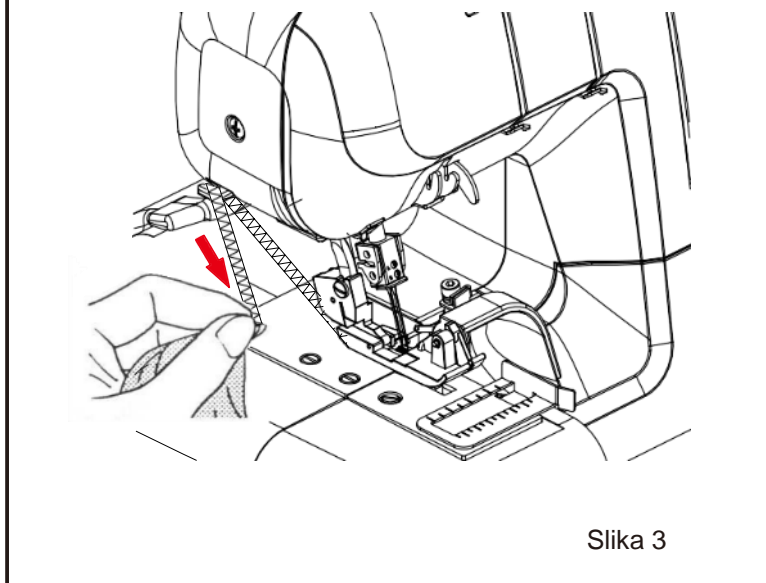
1. Vse niti nežno potegnite v levo, spustite tačko. Nekajkrat zasukajte pogonsko kolo proti sebi, da preverite, ali so šivi pravilno oblikovani.



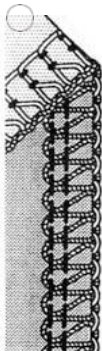



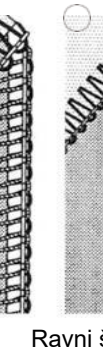
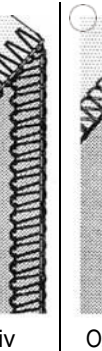
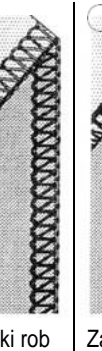
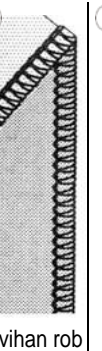
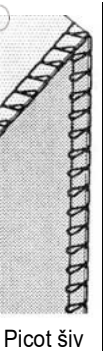
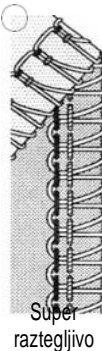
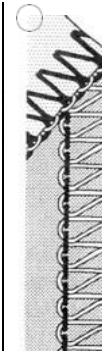
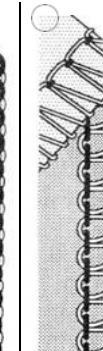
2. Stroj zaženite z majhno hitrostjo in podajajte preskusno tkanino pod tačko, tako da jo rahlo potisnete naprej. Tkanino nežno vodite, ko stroj samodejno podaja material.



3. Preverite napetost nitke s preskusnim šivanjem na rezervni tkanini. (Glej stran 17.)
4. Na koncu tkanine uporabljajte stroj z majhno hitrostjo in tkanino nežno povlecite nazaj, dokler ne nastane približno 5 do 6 cm dodatnih šivov brez tkanine.
5. Nit odrežite z rezalnikom niti ali s škarjami.



NASTAVITVENA TABELA

| | | | | | | | | | | | | |
|-----------------------------------|--|--|--|---|--|--|--|--|--|--|--|--|
| Število niti | 4 | 3 | | | | | | 3 | 2 | | | |
| Gumb za nastavitev širine rezanja | -6- | 6 | | 4- | - 5- | 4 | 4-6 | | 6 | -6- | 4-6 | |
| Uporaba igle | Levo in desno | Levo | Desno | Levo | Desno | Desno | | | Levo in desno | Levo | | Desno |
| Oblikovalec šivov | 0 | 0 | 0 | 0 | 0 | | | | 0 | 0 | 0 | |
| Pretvornik za dvonitno šivanje | | | | | | | | | 0 | 0 | 0 | 0 |
| Leva nit igle | -4- | -4- | | 0- | | | | | -4- | 0- | -4- | |
| Napetost nadzor Desna nit igle | -4- | | -4- | | 0- | -4- | -4- | -4- | -4- | | | -5 |
| Zgornji zajemalec | -4- | -4- | -4- | -4 | -4 | -4- | -4- | -4- | | | | |
| Spodnji zajemalec | -4- | -4- | -4- | 7- | 7- | 0- | -4- | -4- | 0- | -4- | 0- | 1- |
| dolžina šiva | 2.5-3.5 | 2.5-3.5 | | 3-5 | | 2-2.5 | *-R- | *-P- | 2.5-3.5 | 2.5-3.5 | 2-3.5 | 1-2 |
| Ref. ŠT. | 1 | 2 | 3 | 4 | 5 | 6 | 7 | 8 | 9 | 10 | 11 | 12 |
| |  |  |  |  |  |  |  |  |  |  |  |  |
| | | | | Ravni šiv | | Ozki rob | Zavihan rob | Picot šiv | Super raztegljivo | | | Zavihan rob |
| MANJKA | 17 | | | 23 | | 16 | | | 15 | 15, 17 | | 15,16,23 1 |

* Če gumb dolžino šiva na vašem stroju nima R ali P, nastavite regulator napetosti na spodnjem zajemalcu na 7-9 in nastavite dolžino šiva na 1-2 (za podolgovat rob) ali 3-4 (za Picot šiv) .

Opomba: Zgoraj opisane nastavitve zategovanja in nastavitve širine rezanja so splošne smernice. Nekoliko natančna nastavitve bo v mnogih primerih izboljšala vaše šivanje. Naslednji nasveti vam bodo v pomoč.

1. Nastavite širino za rezanje (glejte stran 18)

2. Prilagodite napetost igel, ko šivate tanek ali debel material.

3. Zmanjšajte napetost, ko uporabljate debele niti.

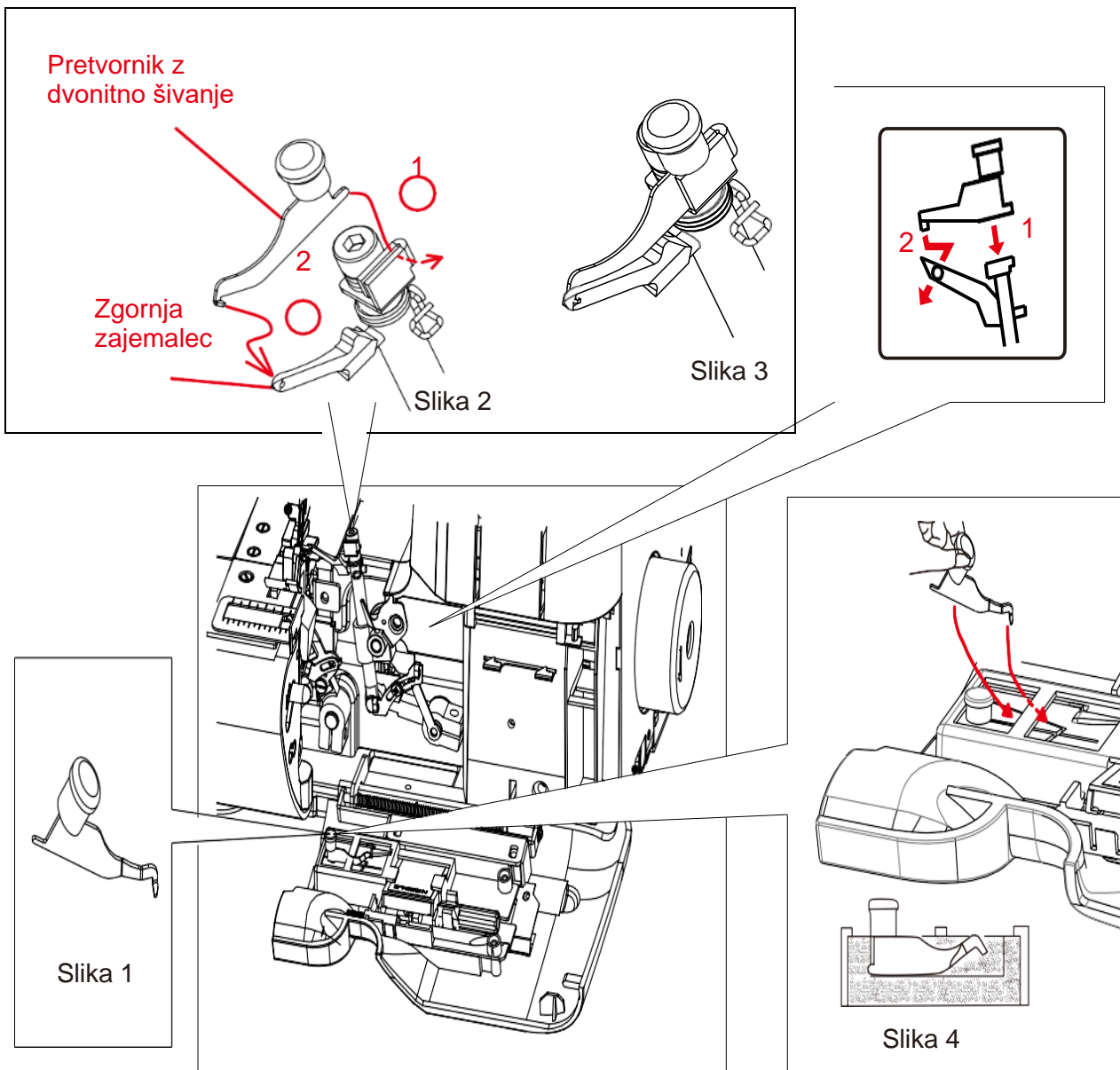
4. Nepravilna nastavitve napetosti povzroči preskakovanje šivov. Prilagodite nastavitve napetosti.

5. Nastavitve napetosti bo s težavami, če je uporaba igle napačna.

Preizkusite šivanje s kosom tkanine, ki ga boste uporabljali, in poiščite najboljše nastavitve.

OVERLOCK STREMI NITMI Z ENO IGLO

Z napeljavo leve igle se ustvari samo širina 6 mm, z napeljavo desne igle pa se ustvari le širina 3,8 mm.



PRETVARJANJE UPORABE DVEH NITI

Če želite pretvoriti v uporabo dveh sukancev, najprej odprite sprednji pokrov in delovno mizo in dvignite iglo do najvišje točke tako, da pogonsko kolo obrnete proti sebi. Odstranite desno iglo in uporabite levo iglo.

Prosim, hranite neuporabljeno iglo na blazinici za

igle. Izvlecite pretvornik, kot je prikazano na sliki 1.

Pretvornik pritrdite na zgornjo zanko, kot je prikazano na sliki 2, slika 3. Ko ne

uporabljate pretvornika, ga pospravite in držite, kot je prikazano na sliki 4.

OZEK IN ZAVIHAN ROB, PICOT ŠIV

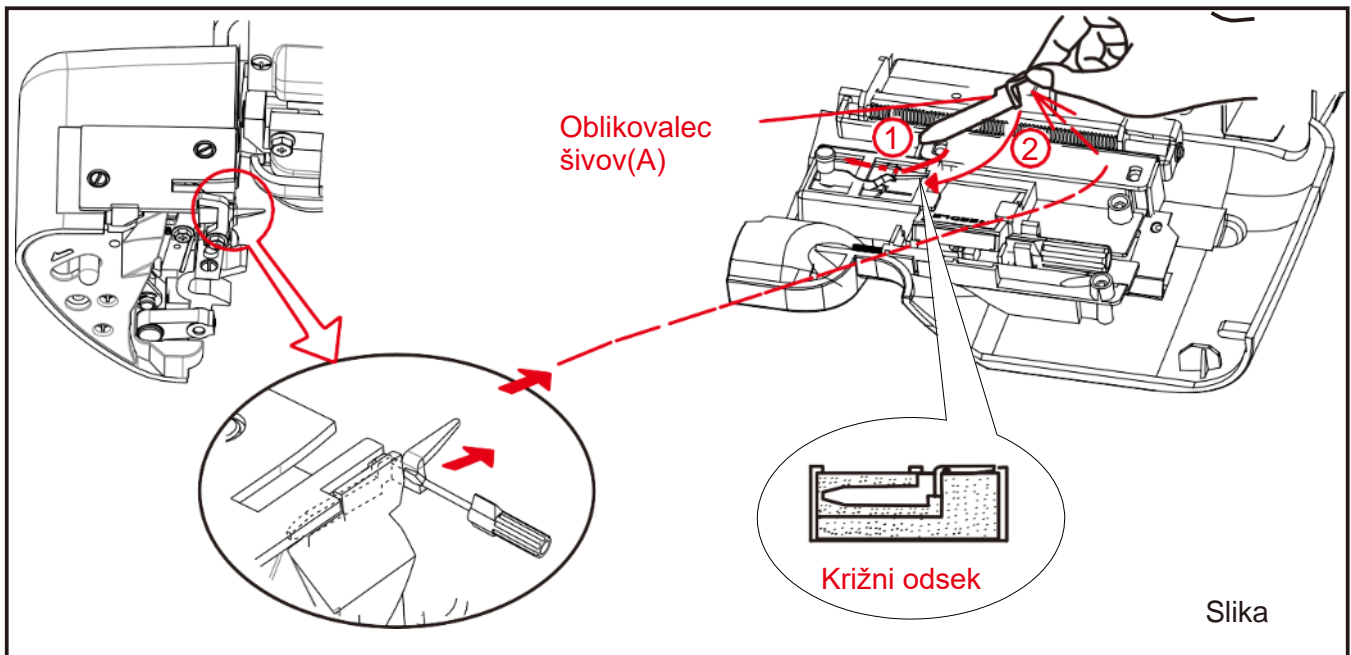
Ozek in zavihan rob je idealen za uporabo na tankih materialih, kot so krep georgette, krep deECH, svila itd. Tudi, picot šiv lahko nastane zlasti pri šivanju finih „šalu podobnih“ materialih.

Glede na naravo teh robov niso primerni za uporabo 'trdih' ali 'težkih' materialov.

1. Dvignite tačko.
2. Odprite sprednji pokrov in delovno mizo
3. Oblikovalec šivov odstranite iz vbodne plošče in ga držite v sprednjem pokrovu, kot je prikazano (samo model 320) ali v torbi za dodatke.
4. Stroj nastavite v skladu s stranjo 14.

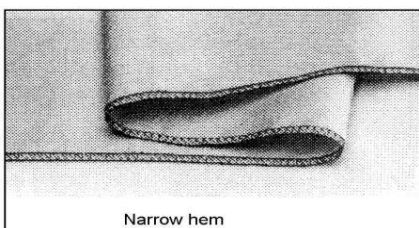
OPOMBA: 1. Za izdelavo idealnih šivov uporabite naslednjo priporočeno nit.

2. Po zaključku oblikovalca šivov vrnite na svoje mesto. Prosimo, da ga vstavite globoko, kot je prikazano na sliki 1.

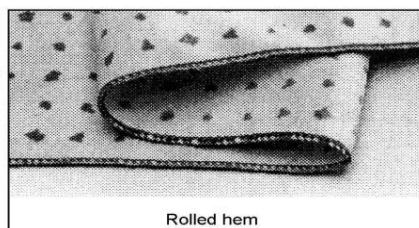


PRIPOROČENA NIT

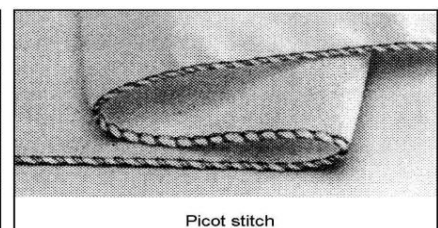
| | Ozki overlock rob | Zavihan rob | |
|-------------------|-------------------------------------|--------------------------|--------------|
| | S tremi nitmi | S tremi nitmi | Z dvema niti |
| Niti za iglo | Poliester, najlon, svila št. 50-100 | Najlon št.100 | |
| Zgornji zajemalec | Poliester, najlon, svila št. 50-100 | ----- | |
| Zgornji zajemalec | Najlon (manj raztegljiv) | Najlon (manj raztegljiv) | |



Narrow hem



Rolled hem



Picot stitch

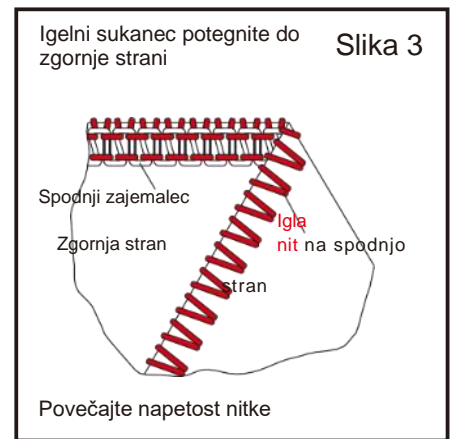
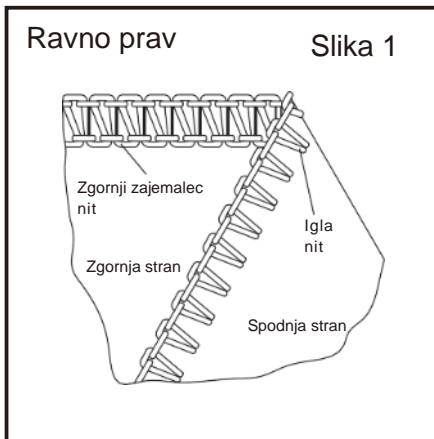
PRILAGODITEV NAPETOSTI NITI

Če zavrtite napenjala na višjo številko, boste dobili večjo napetost.
Če zavrtite napenjala na nižjo številko, boste dobili nižjo napetost.
Večja kot je številka, večja je napetost.

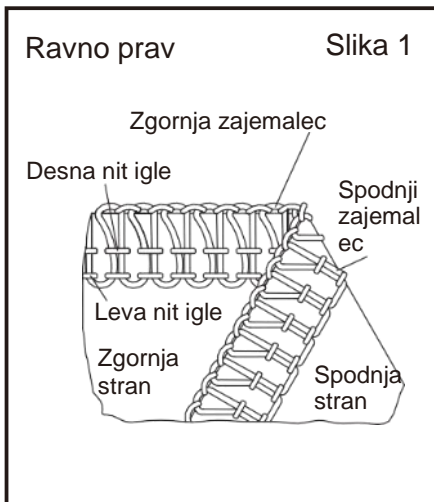
Vsako napetost nitke preizkusite na ostanku tkanine, ki jo nameravate uporabiti.



DVO NITNA UPORABA



ŠTIRI-NITNA UPORABA



PRILAGODITEV DOLŽINE ŠIVA

Obrnite gumb za dolžino šiva, dokler ni označena zahtevana dolžina.

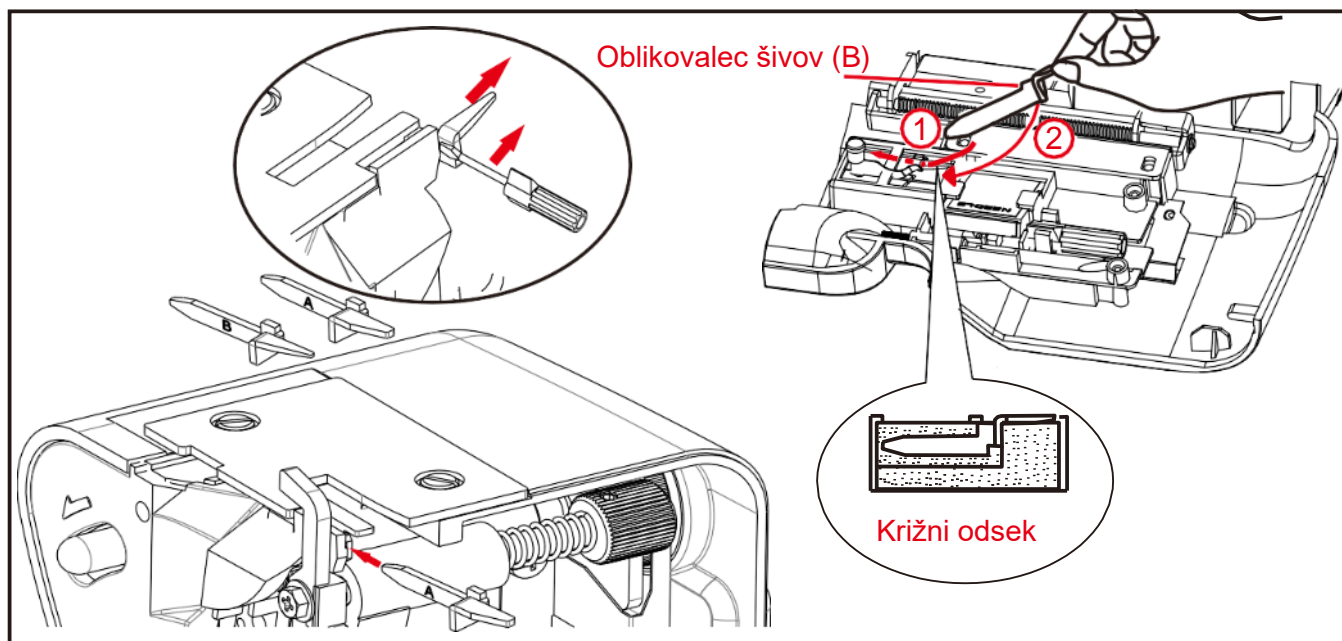
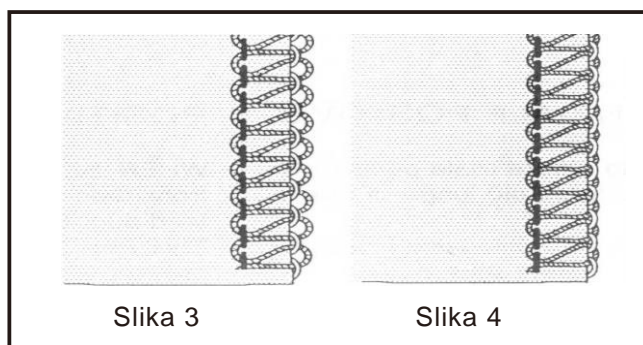
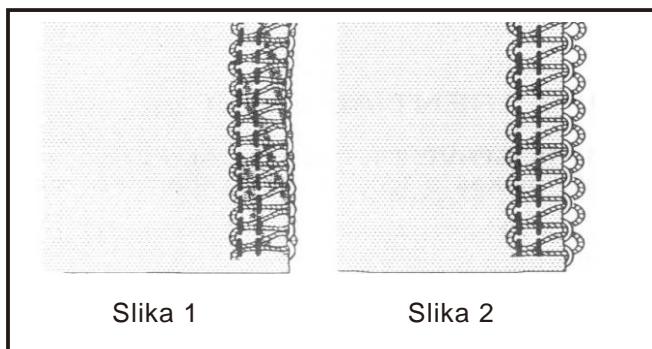
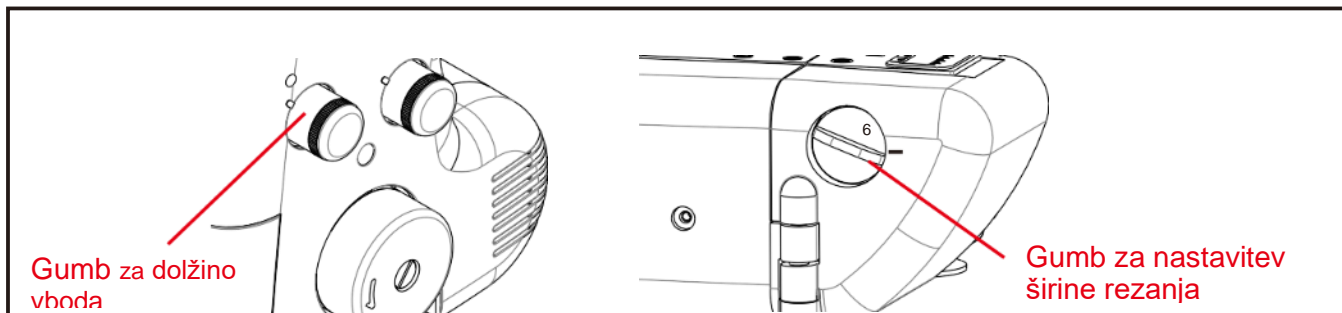
Večja kot je številka, daljši je šiv. S tem lahko prilagodite dolžino šiva od 1 do 5 mm.

NASTAVITEV ŠIRINE REZANJA

Širino rezanja lahko nastavite od 4 do 7 mm s preprostim vrtenjem gumba za rezanje glede na vrsto tkanine.

Postavljena je na standardno širino 6 mm, ko je dobavljena iz tovarne.

Če se rob viha med šivanjem, ga obrnite proti „5“ (slika 1)
Če zanke visijo z roba, ga usmerite proti "7". (Slika 2)

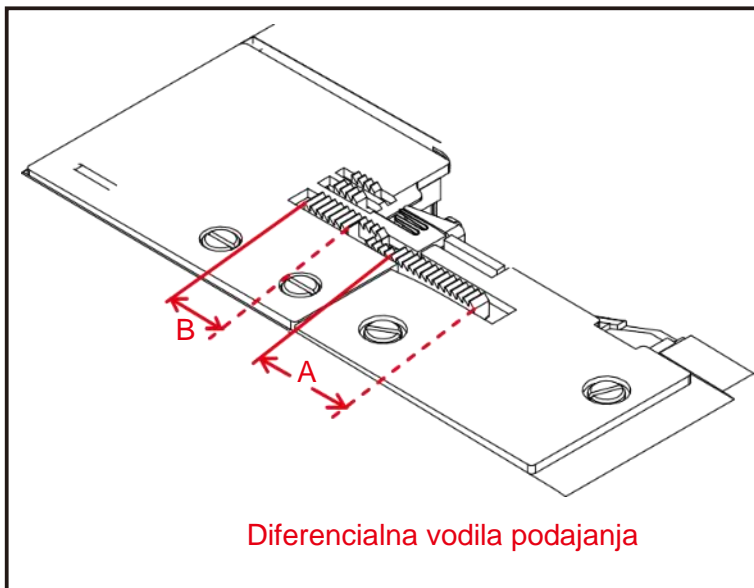


Oblikovalec šivov (B)

Če šivate z lahke tkanine z uporabo 3 niti (samo desna igla) in nastavite gumb za širino reza na 4-5 (slika 3), se lahko zanke obesijo z roba. V takšnem primeru spremenite oblikovalec šiva (A) v (B), da dobite čist šiv (slika 4)

DIFERENCIALNO PODOJANJE

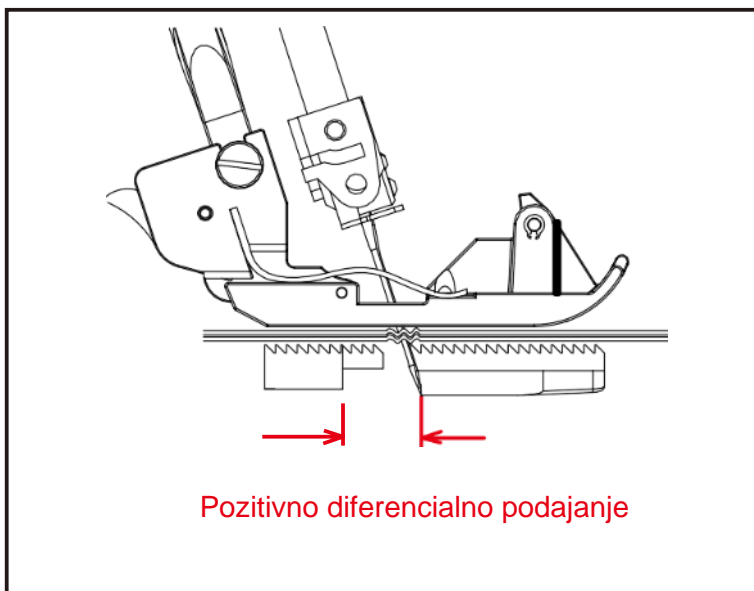
Diferencialno vodilo podajanja ima dva neodvisna vodila, enega spredaj (A) in enega zadaj (B). Vsako vodilo ima poseben mehanizem za podajanje, ki omogoča podajanje materiala v različnem razmerju.



POZITIVNO DIFERENCIALNO PODOJANJE

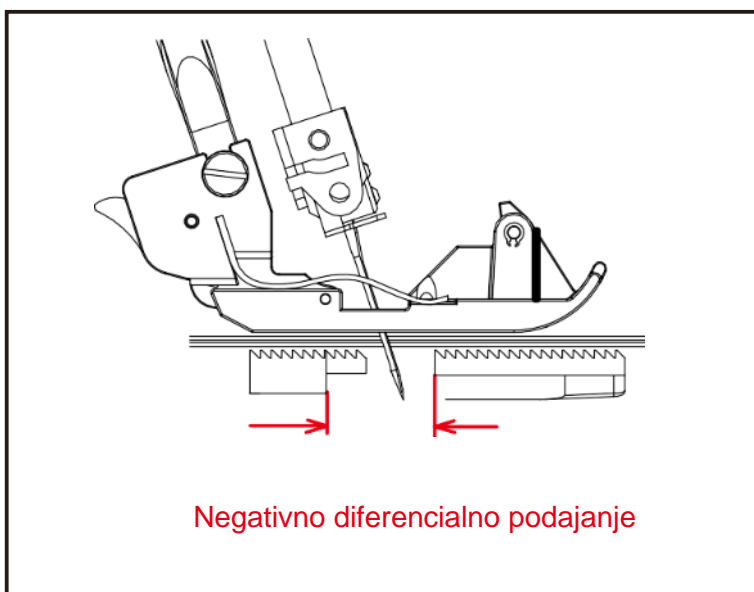
Če je nastavljen na pozitivno diferencialno podajanje, sprednje vodilo (A) naredi daljši hod kot zadnje vodilo (B).

To ima za posledico nabiranje materiala pod tačko, za izravnavo naborov na tkanini.



NEGATIVNO DIFERENCIALNO PODOJANJE

Če je nastavljen na negativni diferencialno podajanje, prednje vodilo (A) naredi krajši hod kot zadnje vodilo (B). To ima za posledico raztezanje materiala pod tačko, za izravnavo naborov na tkanini.

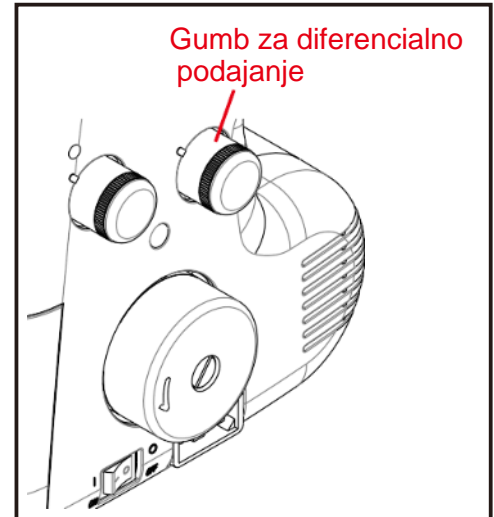


NASTAVITEV DIFERENCIALNEGA PODAJANJA

Nastavite s preprostim obračanjem gumba za diferencialno podajanje v zeleni smeri glede na spodnji grafikon.

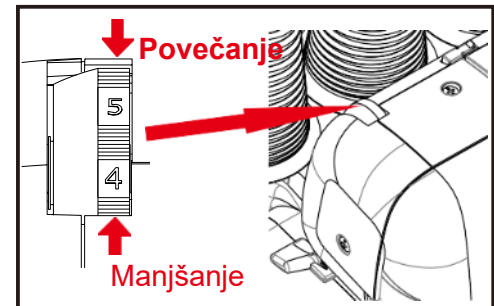
Prilagoditev je možna med 0,7 (negativni učinek) in 2 (pozitiven učinek). Te nastavitve dajejo najboljše razmerje podajanja. Za normalno šivanje je treba gumb nastaviti na 1. Gumb lahko ponastavite tudi med šivanjem.

| UČINKI IN UPORABA | VRSTE PODAJANJA | NASTAVITEV | ZADNJE HITROSTI PODAJANJA: PREDNJI |
|--------------------------------|-----------------------------------|------------|------------------------------------|
| Šivi brez naborkov, Nabiranje | Pozitivno diferencialno podajanje | 1-2 | ----- |
| Brez diferencialnega podajanja | Nevtralno podajanje | 1 | ----- |
| Šivi brez nabiranja | Negativno diferencialno podajanje | 0.7-1 | ----- |



GUMB ZA PRITISK TAČKE

Pritisk tačke je bil tovarniško pravilno nastavljen, zato ga pri večini navadnega šivanja ni treba prilagajati. Če je potrebna prilagoditev, obrnite gumb pritiska tačke na višjo številko, da povečate, ali na nižjo številko, da zmanjšate pritisk.

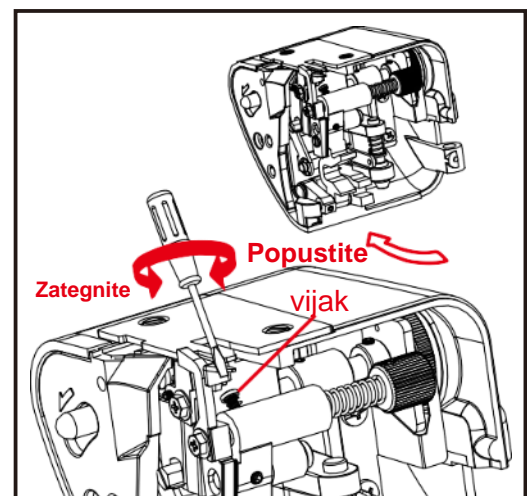


ŠIVANJE ZELO TEŽKE TKANINE ALI VEČPLASTNE TKANINE

Na tem stroju je mogoče šivati široko paleto tkanin, vendar je priporočljivo, da zategnete vijak, kot je prikazano, pri šivanju z dodatnimi težkimi tkaninami ali večplastnimi plastmi tkanine. Odprite delovno mizo za prilagoditev.

Pri šivanju lahke tkanine z normalno težo popustite vijak ali z obračanjem gumba za rezanje širine, drugače tkanina morda ne bo dobro razrezana.

Stroj je tovarniško nastavljen za tkanine z normalno težo.

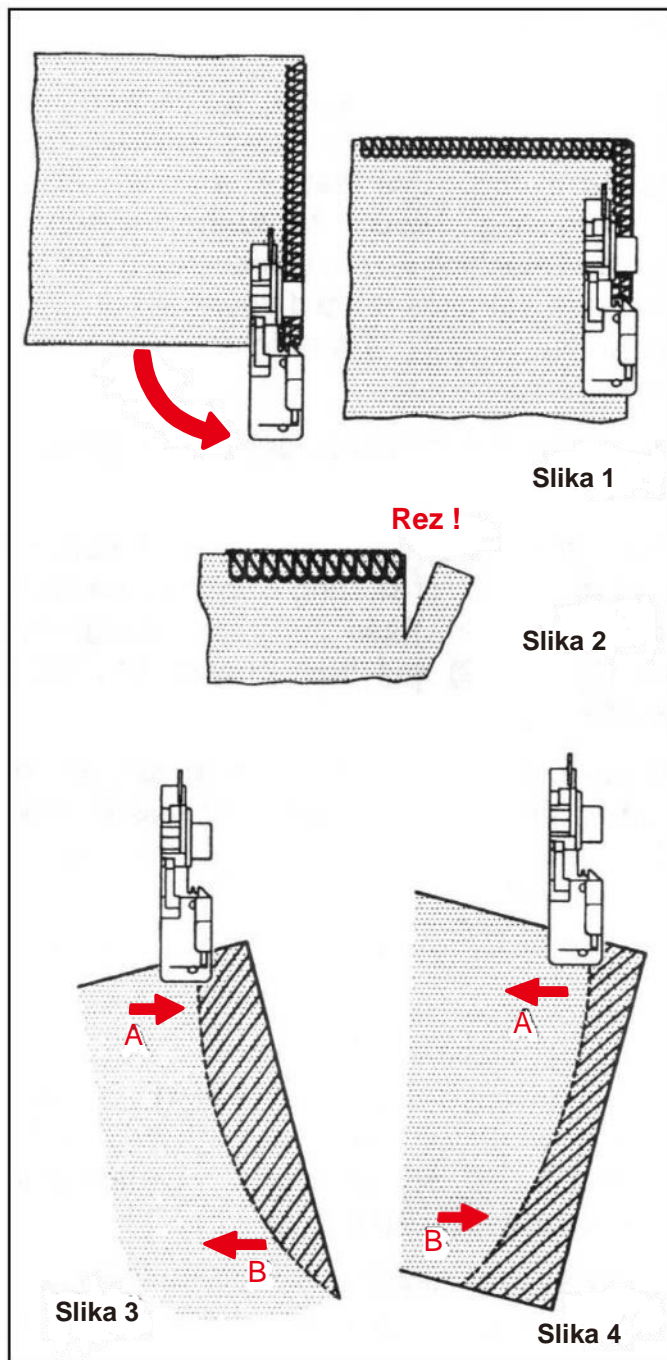


OSNOVNE TEHNIKE

OBRAČANJE ZUNANJIH KOTIČKOV BREZ REZANJA NITI

1. Ko dosežete rob tkanine, nehajte šivati z iglo nad tkanino.
2. Dvignite tačko in nežno povlecite niti ravno toliko, da očistite šiv.
3. Obrnite tkanino, spustite tačko in začnite šivati v novo smer. Slika 1

OPOMBA: Ko hkrati prekrivate in obrezujete, tkanino odrežite vzdolž nove črte za šivanje približno 3 cm, preden tkanino obrnete. Slika 2



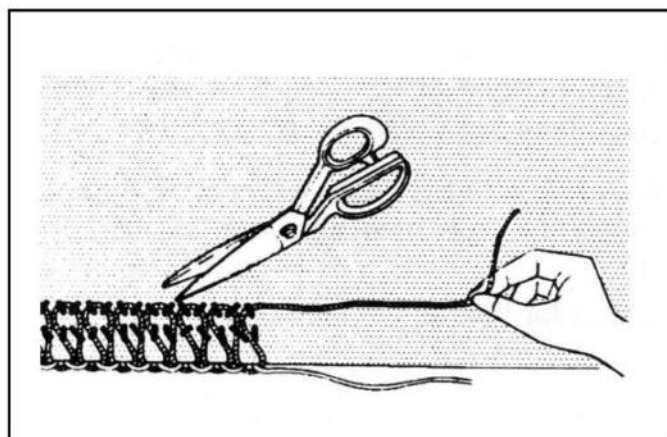
OBRAČANJE UKRIVLJENIH ROBOV

Pri notranjih krivuljah nežno vodite tkanino z obrezovalno linijo tkanine pod desnim sprednjim delom tačke (ali malo na levi strani), pritiskajte v točki A v smeri puščice z levo roko in hkrati z desno roko pritisnete malo nasproten pritisk v točki B. Slika 3

Za zunanje krivulje postavite pod tačko na podoben način, vendar pritisk izvajajte v nasprotnih smereh. Slika 4

ODSTRANITEV ŠIVOV IZ ŠIVANIH TKANIN

Če želite odstraniti že prišite šive, v intervalih odrežite igelne nitke in izvlecite zanke.



OVERLOCK ŠIV

Overlock šiv lahko uporabite za krepitev ramen, rokavov ali stranskih šivov pri spajanju ali izdelovanju pletenih oblačil. Kot dekorativno funkcijo lahko uporabite pleteno prejo kontrastnih barv, da še bolj oplemenitite svoje oblačilo. Vaš stroj je opremljen s tačko, ki je zasnovana tako, da podaja vrvico ali prejo levo od varnostnega šiva ali na desni strani. Sledite navodilom, kot sledi:

1. Na zadnji del nosilca sukanca stroja postavite vrvico za podajanje, na primer bombaž, gumice, volno, pleteno prejo ali elastiko. Vrvico prenesite skozi vodila (1) in (2), nato pa skozi levo vodilo igle (3). Glej sliko 1.
2. Vrvico vstavite skozi sprednjo ali zadnjo luknjo (glede na operacijo, glej sliko 2 in 3), v tačko in jo potisnite pod in zadnji del tačke.
3. Postavite material, ki ga je treba zašiti kot običajno. Začnite počasi, opazujte, če se vrvica podaja pravilno, in po potrebi povečajte hitrost.

ZA SPAJANJE RAMEN ALI STRANSKIH ŠIVOV, previjte

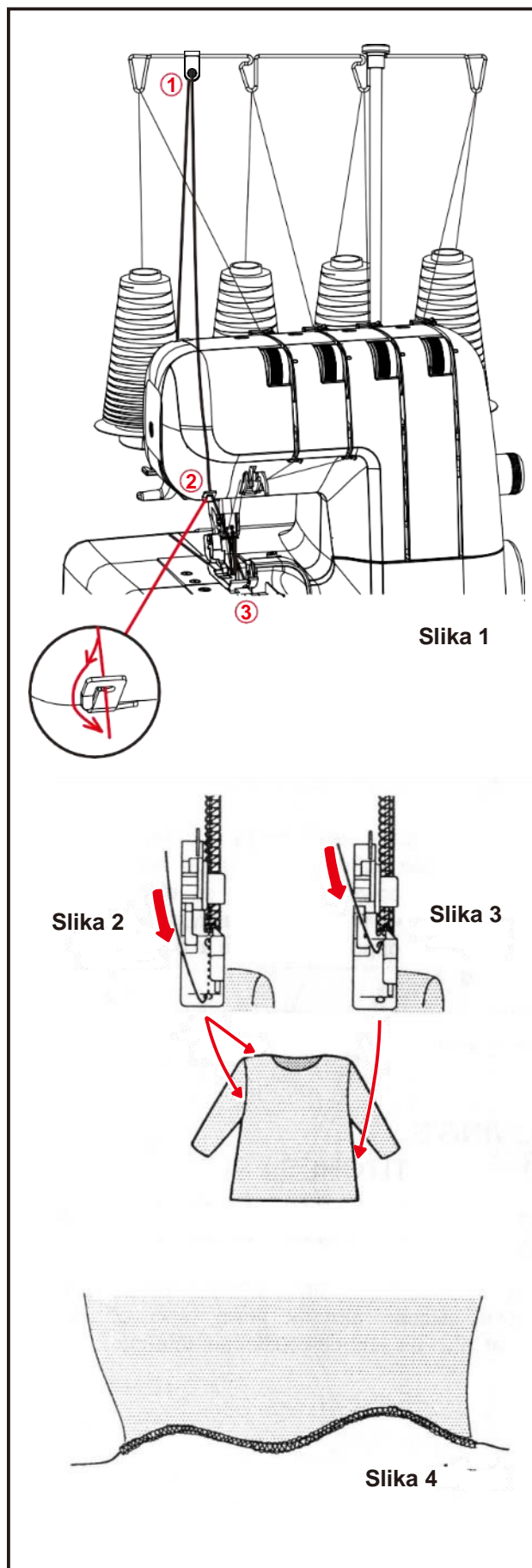
vrvico skozi sprednjo luknjo in tako zagotovite, da je pritrjena med levim in desnim niti igle, kot se vodi skozi sprednjo luknjo. (Slika 2)

ZA SPAJANJE STRANSKIH ŠIVOV, vrvico potegnite skozi zadnjo luknjo in se prepričajte, da je nameščena na desno vodilo igle. (Slika 3)

ZA DEKORATIVNE UČINKE lahko kontrastne barve položite skozi sprednjo ali zadnjo luknjo ali, če želite, skozi vsako luknjo položite vrvico ali prejo

ZA IZDELAVO VALOVITEGA ROBU Z LAKSOM (Slika 4), položite laks skozi zadnjo luknjo in zaženite ZAVIHAN ROB (glejte stran 16).

To se uporablja za spodnji del krila itd.



DEKORATIVNI UČINKI

Poleg običajnega overlock-šiva, ki je v celoti opisan v tej knjigi z navodili, je vaš stroj mogoče uporabiti tudi za številne okrasne aplikacije, kot so dekorativni zgornji šivi, zaobljeni šivi, zunanjih šivov ali izdelava dolžine dekorativne pletenice. Glej spodaj.

Dekorativni zgornji šiv - samo z dvema nitima ali s tremi nitmi (ravni šiv) Zložite tkanino vzdolž črte, ki jo je treba zašiti na zgornji strani, in jo zašiti čez prepognjeni rob, pri tem pazite, da ne zarezete v pregib. Slika A

Raztegnite tkanino, povlecite konce niti na spodnjo stran in zalikajte.

Končni videz je mogoče izboljšati z uporabo sukanca za gumbnice ali vezalno nit na spodnjem zajemalcu.

Zloženi šivi z uporabo samo dveh niti ali s tremi nitmi (ravni šiv)

Položite dva kosa tkanine na napačnih straneh skupaj in ju prekrijte ob robu. Raztegnite in zalikajte. Z različnimi barvnimi tkaninami in sukanci je mogoče doseči prijeten „patchwork“ učinek.

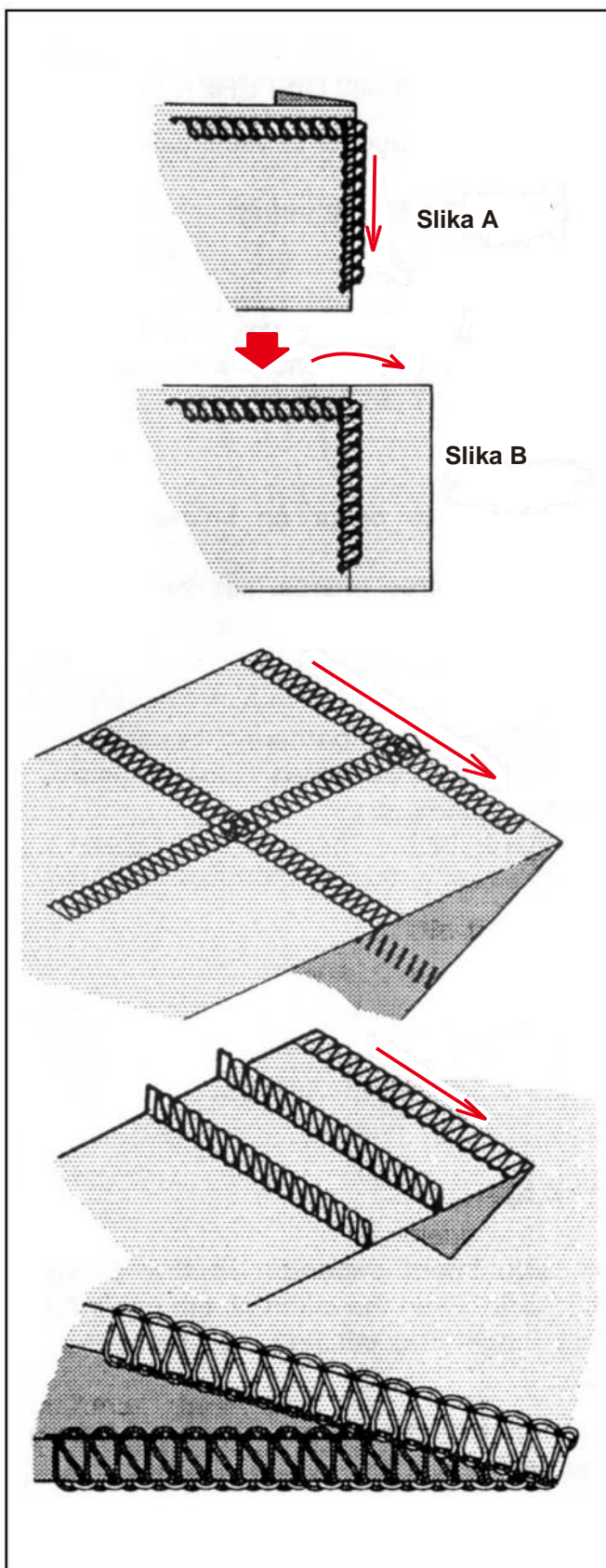
Tri niti s pin-tuck-ingom

Tkanino zložite vzdolž črte, ki jo je treba zašiti in z overlock šivom vzdolž prepognjenega roba, pri čemer se prepričajte, da ne porežete prepognjen rob tkanine. (Glej stran 25.) Potegnite niti do spodnje strani in zalikajte.

Izdelava okrasnih pletenic s tremi nitmi Prekrijte čez pletenico, previdno držite z obema rokama in ne pozabite, da bo rob prerezan. (Glej stran 25.)

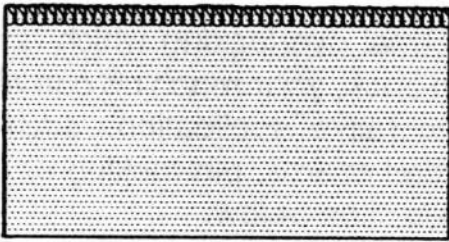
OPOMBA: * Če uporabljate tačko za slepi šiv(možnost), bo dekorativni šiv narejen enostavno.

** Zmanjšajte napetost zgornjega zajemalca, ko uporabljate debele niti.

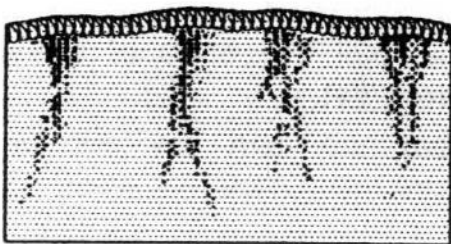


DIFERENCIALNE APLIKACIJE ZA PODAJANJE

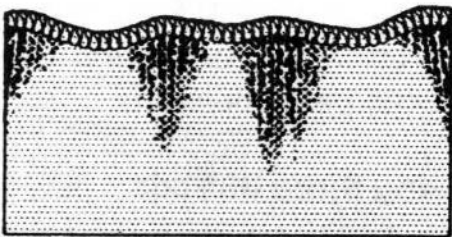
Glejte strani 19-20 DIFERENCIALNO PODAJANJE, diferencialno podajanje je zasnovano tako, da zmanjša nategovanje in valovanje. Zelo učinkovit je tudi za zbiranje.



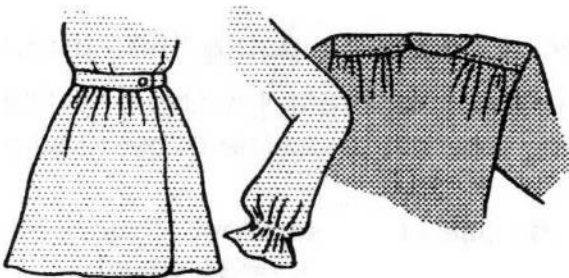
Nabiranje ali šivi brez valov



Nabiranje



Valovanj



Zbiranje

1. Nabiranje

Nabiranje se ponavadi pojavlja na tkanih ali čistih tkaninah.

Za pridobitev šivov brez nabiranja nastavite gumb za diferencialno podajanje na manj kot 1.

2. Valovanje

Na pletenih ali raztegljivih tkaninah se navadno pojavijo valovi.

Za pridobitev šivov brez valov, nastavite gumb za diferencialno podajanje na več kot 1.

3. Zbiranje

Diferencialno podajanje olajša zbiranje na lahki tkanini. Uporabljajte ga na pasu, rokavov, gumbov in itd.

Nastavite gumb za regulacijo diferencialnega podajanje med 1,5 in 2, da dosežete najboljši učinek zbiranja za svojo uporabo.

POMEMBNO

Natančna prilagoditev je odvisna od debeline in elastičnosti tkanine. Celo dolžina šiva lahko vpliva na nastavitve. Daljši so šivi, bolj je krita tkanina. Vedno naredite preskusni del s koščki dejanskih tkanin, ki jih uporabljate, in poiščite najboljše nastavitve.

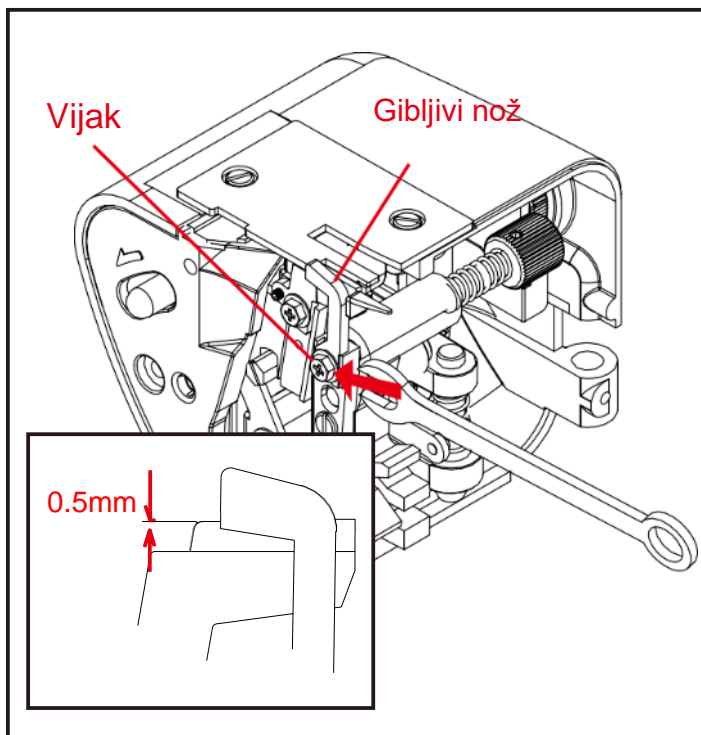
3. SKRB ZA VAŠ STROJ

ZAMENJAVA GIBLJIVEGA NOŽA

Zamenjajte nož, če postane top, kot sledi. Rezervni nož se nahaja v vaših dodatkih.

OPOMBA: Ni vam treba zamenjati fiksnega noža, ki je izdelan iz posebnega materiala iz trde zlitine. **NAJPREJ ODSTRANITE VTIČ IZ VTIČNICE**

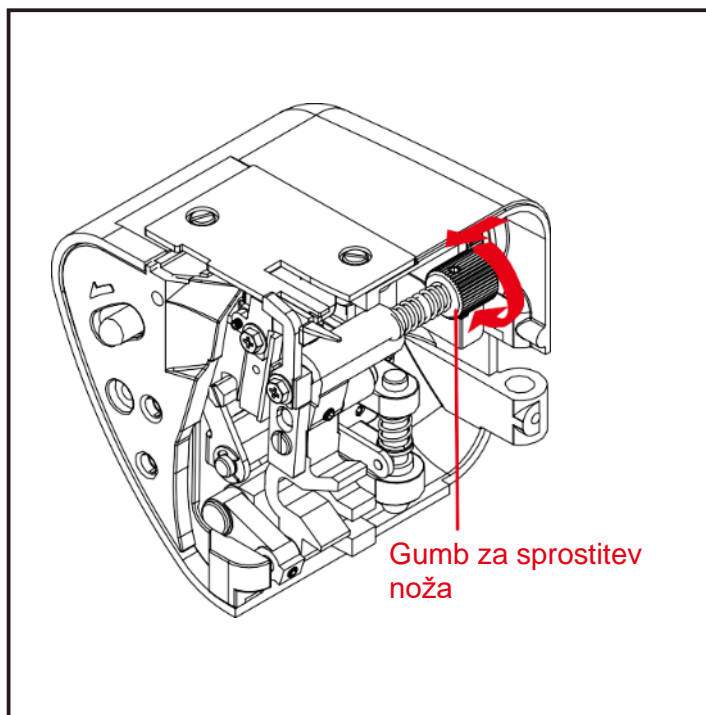
1. Odvijte vijak in odstranite gibljiv nož.
2. Zaprite delovno mizo. Spustite ročaj noža v najnižji položaj tako, da pogonsko kolo obrnete proti sebi. V tem položaju namestite nadomestni nož in ga pritrdite z vijakom, ZAGOTOVITE, DA JE ROB NOŽA PRIBLIŽNO 0,5 MM POD POVRŠINO FIKSNEGA NOŽA.



IZKLOP GIBLJIVEGA NOŽA

Če želite šivati brez rezanja, odprite delovno mizo in izklopite gibljiv nož tako, da gumb za sprostitvev noža potisnete v levo in ga obrnete proti sebi, kot je prikazano.

Prepričajte se, da rob tkanine ni širši od izbrane širine prekrivanja ker se lahko poškodujeta zgornja nitka in igla.

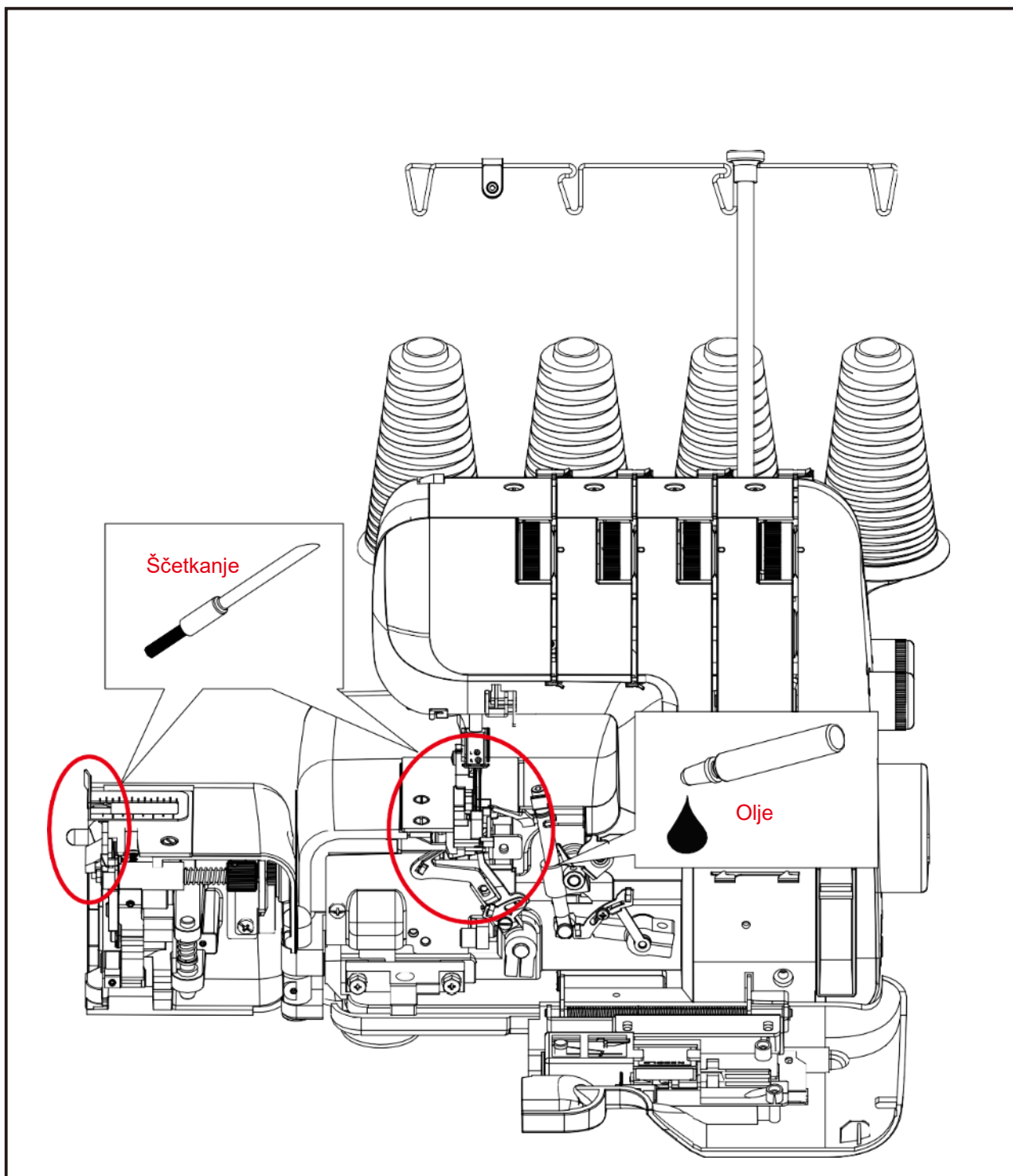


ČIŠČENJE IN MAZANJE

Za nemoteno delovanje stroja naj bo ves čas čist in podmazan.

NAJPREJ IZKLOPITE STROJ, TAKO DA ODSTRANITE VTIČ IZ VTIČNICE

1. Odprite sprednji pokrov in delovno mizo S priloženo ščetko odstranite nakopičeni prah in obloge.
2. Na mesta, označena s puščicami, nanesite nekaj kapljic olja. VEDNO UPORABITE KVALITETNO OLJE.



4. MOŽNE TEŽAVE IN REŠITVE

| TEŽAVA | VERJETNI VZROK | POPRAVEK |
|---------------------|---|--|
| Nepravilni šivi | <ol style="list-style-type: none"> 1. Nepravilna napetost nitk. 2. Igla napačne velikosti. 3. Nepravilna napeljava. 4. Vlečenje tkanine. 5. Premajhen pritisk tačke. | <ol style="list-style-type: none"> 1. Ponastavite napetost nitke. 2. Izberite pravilno velikost igle za nit in tkanino. 3. Ponovno napeljite 4. Ne vlecite tkanine; vodite nežno. 5. Ponastavite tačko. |
| Zlomljena igla | <ol style="list-style-type: none"> 1. Vlečenje tkanine. 2. Igla napačne velikosti. 3. Napačna nastavitev igle. 4. Premajhen pritisk tačke. | <ol style="list-style-type: none"> 1. Ne vlecite tkanine; vodite nežno. 2. Izberite pravilno velikost igle za nit in tkanino. 3. Ponastavite iglo. 4. Ponastavite tačko. |
| Nabiranje | <ol style="list-style-type: none"> 1. Nepravilna napetost nitke. 2. Upognjena ali topa igla. 3. Diferencialno podajanje je nastavljeno napačno. | <ol style="list-style-type: none"> 1. Ponastavite napetost nitke. 2. Vstavite novo iglo. 3. Nastavite na manj kot 1. |
| Valovanje | Diferencialno podajanje je nastavljeno napačno. | Nastavite na 1 ali na več kot 1. Za pletene tkanine. |
| Preskakovanje šivov | <ol style="list-style-type: none"> 1. Nepravilna napeljava. 2. Igla napačne velikosti. 3. Upognjena ali topa igla. 4. Napačna nastavitev igle. | <ol style="list-style-type: none"> 1. Ponastavite napetost. 2. Izberite pravilno velikost igle za nit in tkanino. 3. Vstavite novo iglo. 4. Ponastavite iglo. |
| Raztrgane niti | <ol style="list-style-type: none"> 1. Nepravilna napeljava. 2. Upognjene igle. 3. Napetost niti je premočna. 4. Napačna nastavitev igle. 5. Sukanec niti je zapleten. 6. Vodilo sukanca ni dvignjeno. | <ol style="list-style-type: none"> 1. Ponovno napeljite 2. Vstavite novo iglo. 3. Ponastavite napetost nitke. 4. Ponastavite iglo. 5. Pravilno ponastavite sukanec. 6. Popolnoma podaljšajte vodila sukanca. |



Električnih naprav ne odlagajte med nerazvrščene komunalne odpadke, uporabljajte ločene zbiralnike.

Za informacije o razpoložljivih sistemih za zbiranje se obrnite na lokalno upravo. Če se električni aparati odlagajo na odlagališčih, lahko nevarne snovi iztekajo v podtalnico in pridejo v prehransko verigo, kar škoduje vašemu zdravju in počutju.

ELEKTRIČNI KARAKTERISTIČNI PODATKI

**220~240V 50Hz 111W
(Zaščitni razred II)**