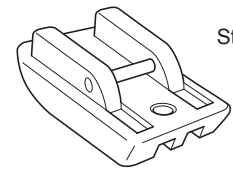


Navodila za pripor
Upustvo za koriscenje pribora
Használati útmutató varrógép tartozékokhoz



Tačka za skrito zadrge
Stopica za usivanje sakrivenih rajfeslusa
Rejtett cippzár bevarró talp

- SI Uporaba: S to tačko šivate skrito zadrge.
- SRB Koriscenje: Koristite ovu stopicu za pricvrscivanje sakrivenih rajfeslusa.
- HU Használatja: Ezzel a talppal a cippzár anyagba rejte tudja bevarrni.

- Nastavitve stroja:
- Podesavanja na masini:
- Varrógép beállítások:

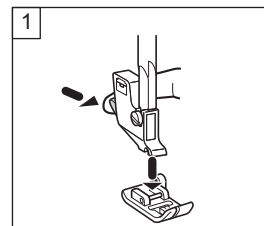


Blago: za srednje teške materiale
Izbira vboda:
Ravni vbod (sredinski položaj igle)
Dolžina vboda: 2 - 3 mm / Širina vboda: 0 mm
Hitrost šivanja: majhna - srednja

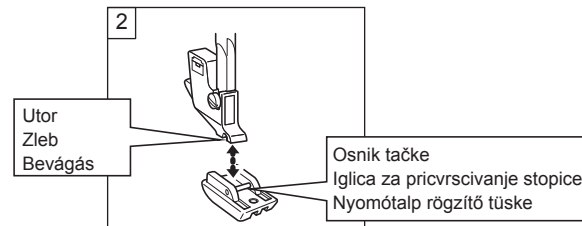
Materijal: za srednje materijale
Biranje vboda:
Prav bod (centralna pozicija igle)
Duzina vboda: 2 - 3 mm / Širina vboda: 0 mm
Brzina šivanja: spora - srednja brzina

Anyag fajta: közepes súlyú anyaghoz
Öltés kiválasztás:
Egyenes öltés (középső tűpozíció)
Öltéshossz: 2 - 3 mm / Öltés szélesség: 0 mm
Varró sebesség: alacsony - közepes sebesség

- Menjava tačke:
- Menjanje stopice:
- Varrótalp cseréje:

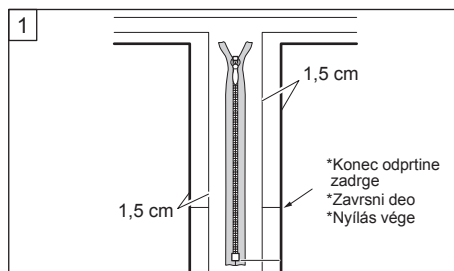
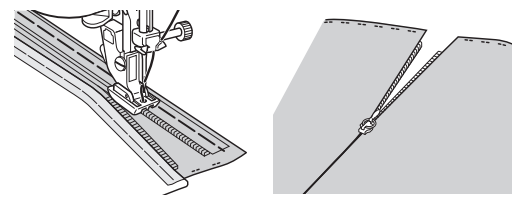


1. Pritisnite dugme drzaca stopice kako bi ste oslobodili stopicu.
2. Pricvrstite novu stopicu na zleb drzaca. Spustite drzac kako bi ste postavili stopicu.

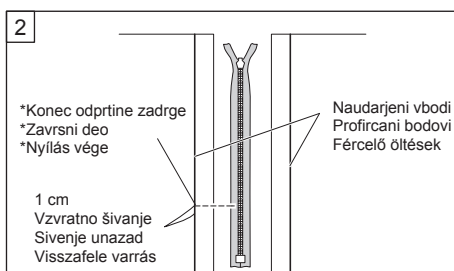


1. Nyomja a nyomótalp kioldó gombot a nyíl irányába hogy a talpat kioldja. Igazítsa az új varrótalp rögzítő tűskéjét a talptartó bevágása alá.
2. Engedje le a talptartót úgy, hogy a talp belepattanjon.

- Šivanje: Primerna dolžina zadrge: 3 cm daljša, kot je odprtina zadrge na oblačilu.
- Sivenje: Odgovarajuca sirina rajfeslusa: 3cm duza nego velicina nakon otvaranja A megfelelő húzózá: 3 cm-rel hosszab mint a zárn kívánt nyílás
- Varrás:



- : Zadrge / Rajfeslus / Cippzár/húzózá
 - : Prava stran (lice) / Desna strana / Színe oldal
 - : Hrbtna stran / Pogresna strana / Háttoldal
- * Konec odprtine zadrge, če ste jo skrajšali.
* Donji deo nakon otvaranja ukoliko ste podesili duzinu rajfeslusa.
* Nyílás vége, ha beállította már a cippzár hosszát



- Zahtevana dolžina zadrge: 3,0 cm
- Potrebna duzina rajfeslusa: 0,7 cm
- Szükséges cippzár hossz: 3,0 cm

1. Položite kosa blaga s hrbtno stranjo navzgor. Označite dodatek k šivu in položaj konca odprtine zadrge.
2. Kosa blaga položite s pravimi stranmi skupaj. Z naudarnim vbodom šivajte po označeni liniji do oznake konca odprtine zadrge. Uporabite tačko za cikcak vbod. Šivajte z ravnim vbodom dolžine vboda 4 mm. Pri oznaki za konec odprtine zadrge spremenite dolžino vboda na 2 mm in šivajte v vzratni smeri 1 cm. Nato ponovno šivajte naprej do oznake. Odprite šiv in ga razlikajte.

1. Postavite dva parceta materijala sa pogresnom stranom na gore. Markirajte namenjeni sav i poziciju završnog dela kako bi ste usili rajfeslus.
2. Postavite dva parceta materijala sa pogresnom stranom spolja. Profirajte materijal od iverice do završnog kraja za cik cak stopicom (koristite prav bod, duzina boda je 4,0 mm). Na završnom kraju promenite duzinu boda na 2,0 mm i sijte unazad do 1,0 cm. Nakon toga sijte unapred dok nedostignete odredjenu poziciju.
3. Otvorite sav i pritisnite ga.

1. Tegye a 2 anyagot háttoldalával felfele. Jelölje be a bahajtásokat és a nyílás végét hogy a cippzár beilleszthesse.
2. Illessze a 2 anyagot össze a helytelen oldalukkal kifelé fordítva. Cikk-cakk nyomótalpat használva félcelje végig a nyílás elejétől végéig, (4,0mm-es egyenes öltést használjon). A nyílás végénél váltson 2-mmes öltéshosszra, így varrjon vissza 1 cm-t. Ezután varrjon előrefele, amíg kell.
3. Nyissa szét a hajtást és vasalja le.

- Pred uporabo te tačke skrbno preberite Navodilo za uporabo šivalnega stroja ter vedno upoštevajte napotke.
- Pazljivo citajte upustvo vase masine i budite pazljivi pre nego sto koristite ovu stopicu.
- Alaposan olvassa végig varrógépe Használati útmutatóját mielőtt ezt a talpat használná kezdené és mindig kövesse az instrukciókat.

Pozor

Nepravilna uporaba lahko povzroči vašo poškodbo ali poškodbo stroja.

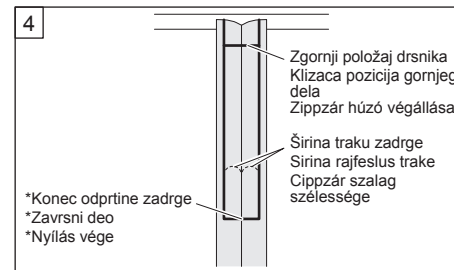
Paznja

Ukoliko nebudete pažljivi tokom šivenja može doći do povrede ili kvara masine.

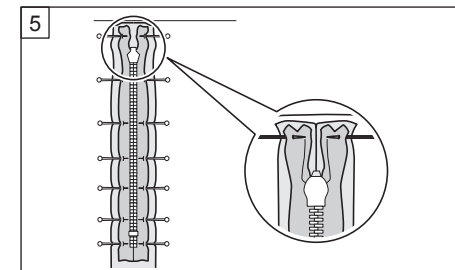
Vigyázat

A helytelen működés a gép sérülését, meghibásodását okozhatja.

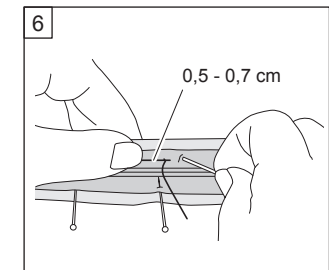
- ! Pred menjavo tačke izklopite stroj z izkopom glavnega stikala. Neupoštevanje tega navodila lahko povzroči poškodbe.
- ! Preden začnete šivati, počasi obrnite pogonsko kolo proti sebi, da se prepričate, da igla ne bo udarila v tačko. Neupoštevanje tega navodila lahko povzroči poškodbe.
- ! To tačko uporabljajte samo za ravni šiv s sredinskim položajem igle. Uporaba drugih tipov vbodov lahko povzroči zlom igle. Prav tako obstaja nevarnost poškodbe.
- ! Ugasite masinu na dugme kada radite nesto oko stopice. Nepravilno koriscenje može uzrokovati povredu.
- ! Pre šivenja okrenite tocak prema vama kako bi ste proverili da igla nepogadja stopicu. Nepravilno koriscenje može uzrokovati povredu.
- ! Koristite ovu stopicu samo za prav bod (centralna pozicija igle) isključivo. Ukoliko koristite neke druge bodove može doći to lomljenja igle ili povrede.
- ! A talp lecserélése előtt a főkapcsolóval áramtalanítsa a varrógépet. Ha nem teszi meg az sérülést eredményezhet.
- ! Varrás megkezdése előtt a kézikereket forgassa lassan maga felé hogy meggyőződjön a tű nem érinti a varrótalpat. Ha nem teszi meg az sérülést eredményezhet.
- ! Ezt a talpat csak egyenes öltésekkel használja, középső tűpozícióban. Ha más egyéb mintát varna eltérheti a tűt. Sérülést is okozhat.



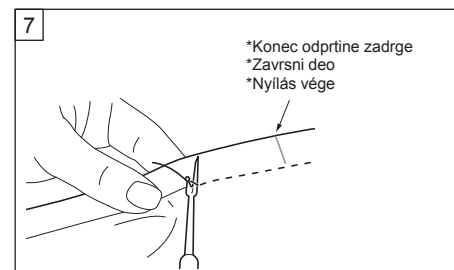
- *Konec odprtine zadrge
- *Završni deo
- *Nyílás vége



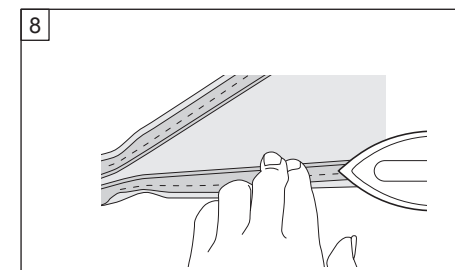
- *Konec odprtine zadrge
- *Završni deo
- *Nyílás vége



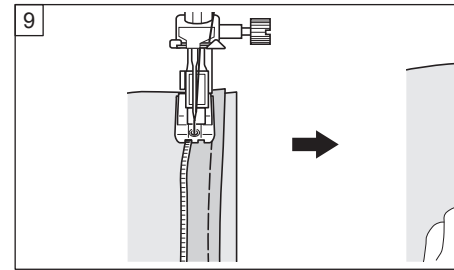
- *Konec odprtine zadrge
- *Završni deo
- *Nyílás vége



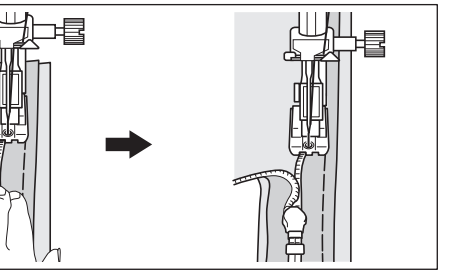
- *Konec odprtine zadrge
- *Završni deo
- *Nyílás vége



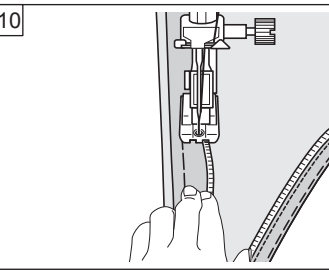
- *Konec odprtine zadrge
- *Završni deo
- *Nyílás vége



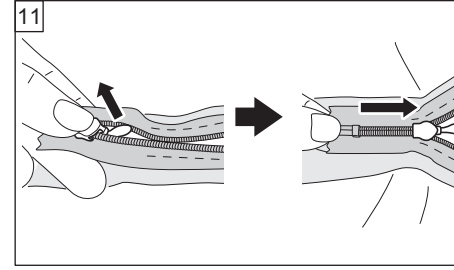
- *Konec odprtine zadrge
- *Završni deo
- *Nyílás vége



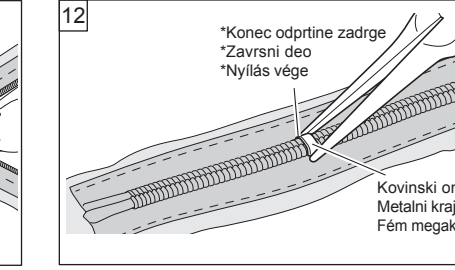
- *Konec odprtine zadrge
- *Završni deo
- *Nyílás vége



- *Konec odprtine zadrge
- *Završni deo
- *Nyílás vége



- *Konec odprtine zadrge
- *Završni deo
- *Nyílás vége



- *Konec odprtine zadrge
- *Završni deo
- *Nyílás vége

4. Označite širino trakove zadrge pri zgornjem položaju drsnika in koncu odprtine zadrge.
5. Namestite zadrge s pravo stranjo navzdol na blago tako, da je sredina zadrge poravnana s šivom. Z bucikami pritrdite zadrge na dodatek za šiv.
6. Z ročnim naudarnim vbodom pritrdite trakove zadrge na dodatek za šiv od vrha zadrge do konca odprtine zadrge.
7. Odstranite naudarni vbod iz koraka 2., kot kaže slika. Do konca odprite zadrge.
8. Polikajte trak zadrge z likalnikom na 140 do 160°C.
9. Zamenjajte tačko za cikcak vbod s tačko za skrito zadrge (glejte poglavje "Menjava tačke"). Poravnajte začetek zadrge z začetkom tačke tako, da zobje zadrge zdrsejo v utor na tački. Šivajte do oznake konca odprtine zadrge.

Ne postavljajte roke ali prstov pod iglo, da se ne poškodujete.

10. Prišijte še drugo stran zadrge po enakem postopku, kot je opisan v točki 9. (del zadrge, ki je pod oznako za konec odprtine zadrge bo ostal neprišit)
11. Z drsnikom zaprite zadrge.
12. Namestite kovinski omejilec. Tega namestite samo, če je odprtina zadrge manjša od dolžine celotne zadrge.
13. Odstranite naudarne vbode iz koraka 6.

4. Markirajte širino rajfeslusa trake na gornjoj klizacnoj poziciji, na kraju završnog dela.
5. Pozicionirajte rajfeslus na materijalu (sakrivena strana na dole) tako da centar se nadje sa linijom sava.
6. Pricvrstite dozvoljeni sav i rajfeslus traku. Koristite uzastopan rucni bod i profirajte obe strane dovoljenog sava i rajfeslus trake od iverice do završnog kraja.
7. Otvorite profirani sav bod u 2. koraku od donjeg dela završnog kraja kao sto je prikazano na slici. Nakon toga otvorite rajfeslus skroz do dole.
8. Pazljivo odgurajte zubice rajfeslusa od trake koristeci toplu peglu (140 - 160°C).
9. Zamenite stopicu za sakriveni rajfeslus (obavestite se uvezi menjanja stopice). Postavite ivericu rajfeslus trake sa ivericom stopice za rajfeslusa tako da zubici rajfeslusa upadnu u zleb. Sijte rajfeslus na samoj iverici zubica sve do završnog kraja. Pazljivo podizite zubice tokom šivenja.

Nemojte držati prste ili ruke ispod igle. Može doći do ozbiljne povrede ukoliko ne obratite pažnju.

10. Sijte ostatak rajfeslus trake na drugom kraju sava u postupku iz 9. koraka (Donji deo rajfeslus trake koji je smesten ispod završnog dela ostaje neobšiven.)
11. Izvucite klizac rajfeslus i zatvorite rajfeslus.
12. Pricvrstite kraj metala na donjem delu rajfeslusa. To mozete jedino primenite ukoliko ste podesili duzinu vaseg rajfeslusa.
13. Otvorite profirani sav bod kao u koraku 6.

4. Jelölje meg a cippzárzalag szélességét a húzó végállásánál és az alsó végén.
5. Tegye a cippzár az anyagra (rejtett oldalával lefele) hogy a középső vonala az összehajtáshoz essen. Gombostűzze össze a behajtást és a cippzár.
6. Kézi tűzéssel félcelje a bahajtásokra a zippzár 2 oldalát elejüktől a végükig.
7. Bontsa fel a félcelést 2 szakaszban a zippzár vágás végéig, ahogy az ábra mutatja. Nyissa szét a húzózárat teljes hosszában.
8. Meleg, 140-160C vasalóval óvatosan vasalja el a húzózárat fogazatát a szélétől.
9. Váltson át a rejtett öltés talpra. (A műveletnek nézzen utána a "Varrótalp cseréje" résznl). Illessze a cippzár szélét a rejtett cippzár bevarró talppal, hogy a cippzár fogazata belecsúszon a talp alján levő vágásba. Varrjon teljesen a szélén egész végig.

Nehogy a tű alátegy a kezét vagy ujjait. Megsérülhetnek!

10. Varrja a másik cippzár szarát a másik behajtás széléhez mint a 9. pontban írtuk. (A húzózárt túllógó vége levarrás nélkül marad.)
11. Keresse meg a cippzár húzózáját, húzza ki és zárja össze.
12. A fém lezárót rögzítse a vágás végéhez.
13. Bontsa ki a félcelt, lásd 6. lépés.