

VERITAS®

SCHMETZ ZNOTRAJ



Navodila

ROSA PARKS
1913 - 2005
AMERIŠKA AKTIVISTKA



www.facebook.com/veritassewing



www.instagram.com/veritassewing



www.veritas-sewing.com

Dragi kupec,

čestitamo vam za nakup vašega šivalnega stroja. Kupili ste kvaliteten izdelek, ki je bil izdelan z veliko skrbnostjo in vam bo, če ga pravilno servisirate, služil več let.

Pred prvo uporabo vas prosimo, da natančno preberete priročnik, pri čemer bodite posebno pozorni na varnostna navodila. Osebe, ki niso seznanjene s tem priročnikom, ne smejo uporabljati naprave.

Želimo vam veliko užitka in veliko šivalnih uspehov! Vprašanja v zvezi s strojem, servisom in oskrbo strank



www.service.veritas-sewing.com

Pomembni varnostni napotki

Pri uporabi električnega aparata je treba vedno upoštevati osnovno varnost, vključno z naslednjim:

Pred uporabo tega šivalnega stroja preberite vsa navodila.

NEVARNOST - Za zmanjšanje nevarnosti električnega udara:

1. Naprave nikoli ne smete ostati brez nadzora, ko je priključena.
2. Napravo vedno izklopite iz električne vtičnice takoj po uporabi in pred čiščenjem.

OPOZORILO - Da bi zmanjšali nevarnost opeklin, požara, električnega udara ali telesnih poškodb:

1. Pred uporabo stroja natančno preberite navodilo
2. Navodila hranite na primernem mestu blizu stroja in ga izročite, če stroj daste tretji osebi.
3. Stroj uporabljajte samo na suhih lokacijah.
4. Stroja nikoli ne puščajte brez nadzora otrok ali starejših ljudi, ker morda ne bodo mogli oceniti tveganja.
5. To napravo lahko uporabljajo otroci, stari od 8 let in več, ter osebe z omejenimi fizičnimi, senzoričnimi ali duševnimi sposobnostmi ali pomanjkanjem izkušenj in znanja, če so jim bili na voljo varen nadzor ali navodila glede uporabe naprave in razumejo nevarnosti
6. Otroci se ne smejo igrati z napravo.
7. Čiščenje in vzdrževanja ne smejo izvajati otroci brez nadzora.
8. Stroj vedno izklopite, če izvajate pripravo na delo (spremenite iglo, podajte prejo skozi stroj, spremenite tačko itd.).
9. Če puščate brez nadzora, stroj vedno izklopite iz električnega omrežja, da se izognete poškodbam s hitrim vklopom stroja.
10. Pri zamenjavi žarnice ali vzdrževanju (naoljitev, čiščenje) stroj vedno izklopite iz električnega omrežja.
11. Ne uporabljajte stroja, če je mokro ali v vlažnem okolju.
12. Nikoli ne vlecite za kabel, stroj vedno izvlecite iz električnega omrežja tako, da ga primete za vtič.
13. Če je LED svetilka poškodovana ali pokvarjena, jo mora zamenjati proizvajalec ali njen serviser ali podobno usposobljena oseba, da se izognete nevarnosti.

14. Nikoli ne postavljajte ničesar na stopalko.
15. Naprave nikoli ne uporabljajte, če so zračniki zaprti, zračne odprtine naprave in stopalke naj bodo brez prahu, fuge in ostankov.
16. Stroj smete uporabljati samo z določenim nožnim regulatorjem, da se izognete nevarnosti. Če je nožni regulator poškodovan ali zlomljen, jo mora zamenjati proizvajalec ali njegov serviser ali podobno usposobljena oseba.
17. Napajalnega kabla nožnega regulatorja ni mogoče zamenjati. Če je napajalni kabel poškodovan, je treba odstraniti nožnega regulatorja.
18. Nivo zvočnega tlaka pri normalnem delovanju je manjši od 75dB (A).
19. Električnih naprav ne odlagajte med nerazvrščene komunalne odpadke, uporabljajte ločene zbiralnike.
20. Za informacije o razpoložljivih sistemih za zbiranje se obrnite na lokalno upravo.
21. Če se električni aparati odlagajo na odlagališčih ali odlagališčih, lahko nevarne snovi iztekajo v podtalnico in pridejo v prehransko verigo ter tako škodijo vašemu zdravju in počutju.
22. Pri zamenjavi starih aparatov z novimi je prodajalec zakonsko zavezan, da vam staro napravo odnese nazaj vsaj za brezplačno odstranjevanje.
23. Naprave ne smejo uporabljati osebe (vključno z otroki) z omejenimi fizičnimi, senzoričnimi ali duševnimi sposobnostmi ali pomanjkanjem izkušenj in znanja, razen če jim je bil dodeljen nadzor ali navodila. (Za zunaj Evrope)
24. Otroci pod nadzorom, naj se ne igrajo z aparatom. (Za zunaj Evrope)

SHRANITE TA NAVODILA

Ta šivalni stroj je namenjen samo za uporabo v gospodinjstvu.

Bodite prepričani, da uporabljate šivalni stroj v temperaturnem območju od 5 ° C do 40 ° C.

Če je temperatura pretirano nizka, lahko stroj ne deluje normalno.

Če želite nositi šivalni stroj, z roko primite nosilec in z drugo roko podprite šivalni stroj.

Vsebina

Predstavitev stroja

Glavni deli stroja	7
Dodatki	8
Standardno	8
Neobvezno	8
Priključitev stroja na vir energije	9
Informacije o polariziranem vtiču	9
Nožni regulator	9

Nastavitve stroja

Šivalnamiza	10
Prošta roka	10
Dvoštopensko dvigalo tačke	11
Navijanje koluta	12-13
Vstavljanjekoluta	14
Vdevanje zgornje nitke	15-16
Uporaba igelnega navijalnika(odvisno od modelov)	17
Pripenjanje navojne niti	18
Zamenjava igle	19
Ujemljiva igla / tkanina / nit	20
Menjava tačke	21
Odstranitetačko	21
Pritrditetačko	21
Odstranite in vstavite držalo tačke	21
Vstavitevodila za robljenje/ prešivanje	21
Napetostnitke	22

Šivalneosnove

Kako izbrati svoj vzorec	23
Ravni šivi	24
Spreminjanje položaja igle	24
Cikcak šiv	25
Prilagoditev širine šiva	25
Prilagoditev dolžine šiva	25
Uporabne spretnosti	26
Začnite šivati	26
Šivanje krivulj	26
Šivanjekotičkov	27
Šivanje tankih tkanin	27
Šivanje teške tkanine	27
Šivanje raztegljivih tkanin	27
Vzratno	28
Rezanjeniti	28

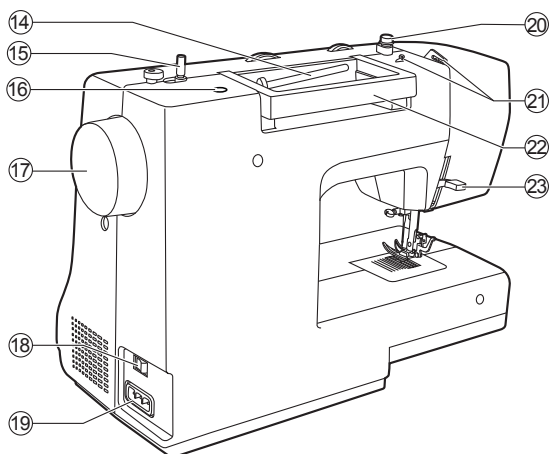
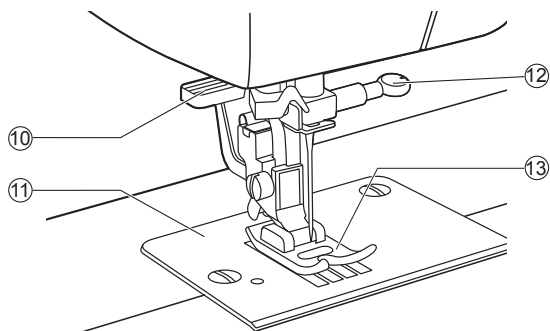
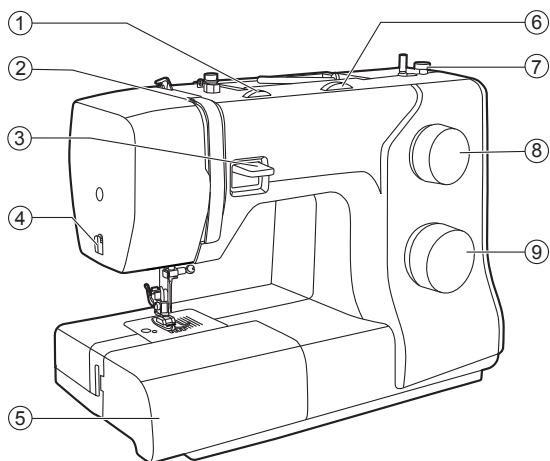
Uporabnišivi

Raztegljivi šivi	29
Ravniraztegljivi šiv	29
Cikcak raztegljiv šiv	29
Šivanje raztegljivih tkanin in elastičnega traku	30
Overcast šiv	31
Slepi rob	32
Gumbnicev enem koraku	33
Izdelava gumbnice na raztegljivih tkaninah	34
Šivanje gumbov	35
Všavljanje zadrge	36
Všavljanje centrirane zadrge	36
Všavljanje stranske zadrge	37
Zbiranje	38
Dekorativni šiv	39
Proštokrpanje, vezenje in monogram	40
Priprava na vezenje in monogram	40
Krpanje	41
Vezenje	41
Monogram.....	41
Prešivanje	42
Uporabavodila za robljenje/ prešivanje	42
Spajanje kosov tkanine	42
Krpanje	43
Aplikacije	44
Vezenje	44
Školjčni šiv	45
Školjčni rob	45
Šivanje ovojnice	45

Vzdrževanje in odpravljanje težav

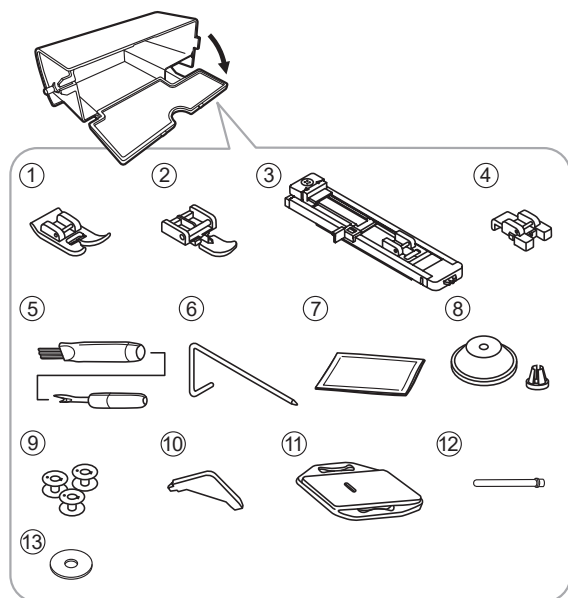
Vzdrževanje	46
Odstranite ploščo za šiv	46
Čiščenjeoddelka za podajanje.....	46
Čiščenje in mazanje kavlja	46
Navodila za odpravljanje težav	47
Odstranitev	49
Opombe	50-51

Glavni deli stroja



1. Napenjalo nitke
2. Vzvodna ročica
3. Vzratna ročica
4. Rezalnik niti
5. Šivalna miza in škatla za dodatke
6. Kolut za nastavitev širino vboda (odvisno od modelov)
7. Ustavljajč previtja
8. Kolut za nastavitev dolžino vboda
9. Kolut za izbiro vrste vboda
10. Igelni navijalnika (odvisno od modelov)
11. Vbodna plošča
12. Igelni vijak
13. Tačka
14. Vodoravni zatič za sukanec
15. Nosilec za sukanec
16. Drugi zatič za sukanec
17. Ročni kolut
18. Stikalo za vklop in osvetlitev
19. Napajalni kabel
20. Napenjalo nitke za navijača
21. Vodilo zgornje nitke
22. Ročaj
23. Dvigalka tačke

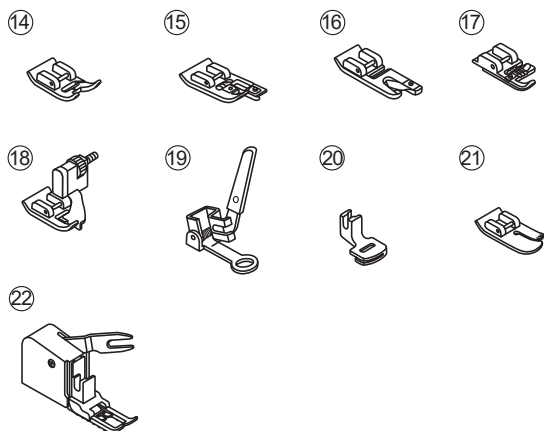
Dodatki



Dodatki so shranjeni v škatli z dodatki.

Standardno

1. Univerzalna tačka
2. Tačka za zadrge
3. Tačka za gumbnic
4. Tačka za šivanje gumbov
5. Rezačnik šivov/ Copič
6. Vodilo za robljenje / Prešivanje
7. Paket igel
8. Držalo za sukanec
9. Koluta (3x)
10. L-izvijlač
11. Vbodna plošča za krpanje
12. Drugi zatič za sukanec
13. Podstavek za sukanec



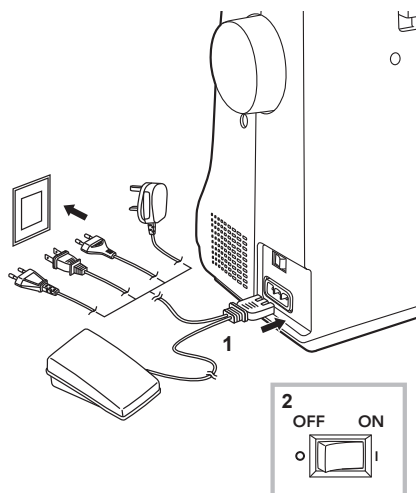
Neobvezno

14. Tačka za satenski vbod
15. Overcast tačka
16. Hemmer tačka
17. Cording tačka
18. Tačka za slepo obrobje
19. Tačka za vezenje/ krpanje
20. Zbiralna tačka
21. Tačka za prešivanje
22. Sprehajalna tačka

Opomba:

Za nakup dodatnih dodatkov se za dodatne informacije obrnite na lokalnega prodajalca.

Priključek stroja na električno omrežje



⚠ Pozor:

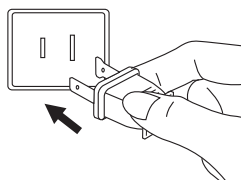
Vedno se prepričajte, da je stroj izključen iz napajanja in da je glavno stikalo izklopljeno ("O"), ko stroj ne uporabljate in preden vstavite ali odstranite dele.

Preden priključite napajalnik, se prepričajte, da sta napetost in frekvenca, prikazani na tipski plošči, v skladu z vašim omrežjem.

Stroj postavite na stabilno mizo.

1. Napravo priključite na vir napajanja, kot je prikazano.
2. Vključite stikalo za vklop ("I").

Ko je stikalo vklopljeno, se bo prižgala svetilka za šivanje.



Informacije o polariziranem vtiču

Ta naprava ima polariziran vtič (eno rezilo je širše od drugega), da zmanjša nevarnost električnega udara; ta vtič se v polarizirano vtičnico prilega samo na en način. Če vtič ne ustreza popolnoma v vtičnici, vtič obrnite. Če še vedno ne ustreza, se obrnite na usposobljenega električarja, da namesti pravilno vtičnico. Ne spreminjajte vtiča na noben način.

Nožni regulator

Ko je šivalni stroj izključen, vstavite nožni regulator v njegov priključek na šivalnem stroju.

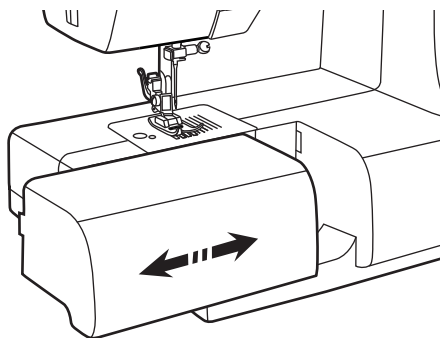
Vključite šivalni stroj in nato počasi pritisnite nožni regulator, da začnete šivati. Sprostite nožni regulator, da zaustavite šivalni stroj.

Ko je stroj vklopljen in ni v gibanju, lahko uporabniki hitro pritisnejo en korak na nožni regulator, da spremenijo položaj igle (navzgor ali navzdol).

➡ Opomba:

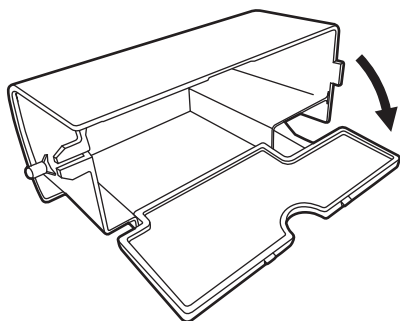
Če dvomite o priključitvi stroja na vir napajanja, se posvetujte s kvalificiranim električarjem.

Šivalna miza

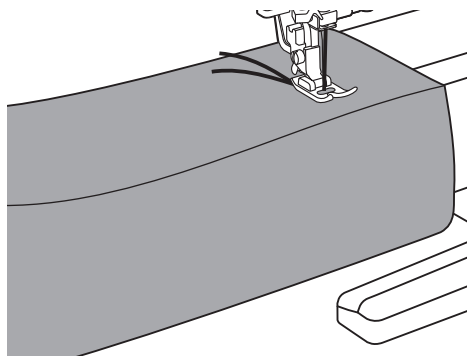


Šivalno mizo držite vodoravno, nato jo potegnite v levo, da jo odstranite iz stroja.

Pritrdite mizo za šivanje in jo potisnite v desno.



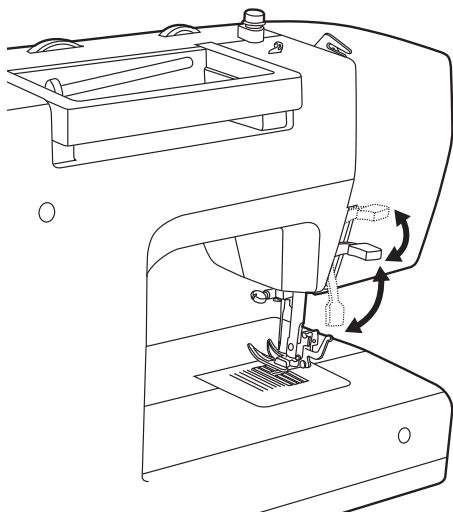
Notranjost vstavljive mize za šivanje se uporablja kot škatla za dodatno opremo.



Prosta roka

Šivanje proste roke je priročno za šivanje cevastih površin, kot so hlače in manšete.

Dvostopenjsko dvigalo tačke



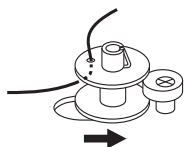
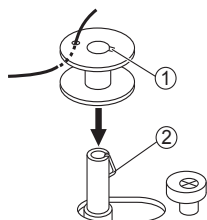
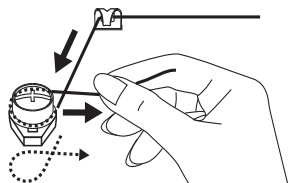
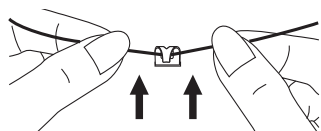
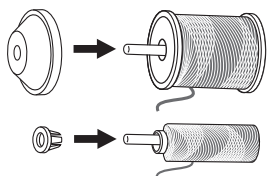
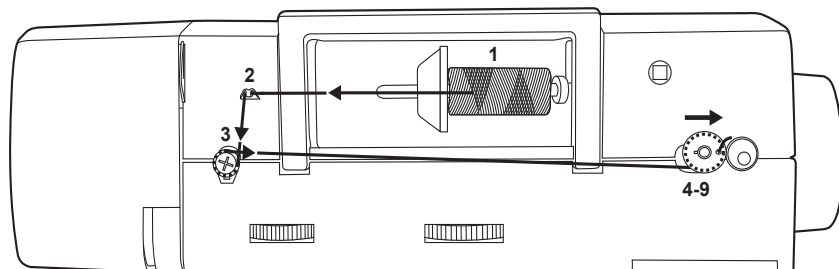
Dvigalo tačke dvigne in spusti vašo tačko.

Pri šivanju večplastnih ali debelih tkanin lahko tačko še dodatno dvignete ročno, da omogočite dovolj prostora za vaše šivalno delo.

➔ Opomba:

Igla mora biti vedno na najvišjem mestu.

Navijanje koluta



1. Namestite nit in držalo za sukanec na zatič. Za boljšo kakovost šivanja izberite ustrežno velikost držala sukanca za nit in ga pritrdite poleg sukanca.

2. Iz sukanca potegnite nitko in jo postavite med zgornje vodilo navoja.

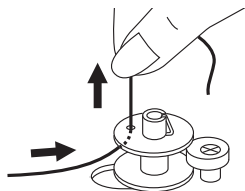
3. Navijte nit v smeri urinega kazalca okoli vpenjalnih plošč.

4. Konec nitke postavite skozi eno od notranjih lukenj, kot je prikazano, in postavite prazno koluto na sukanec.

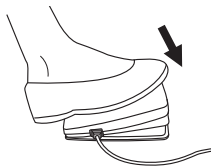
① Zareza

② Vzmet nosilca za sukanec

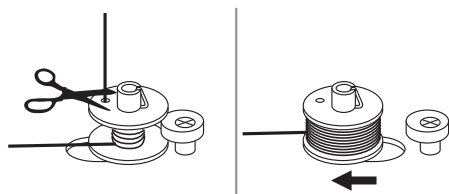
5. Potisnite koluto na desno.



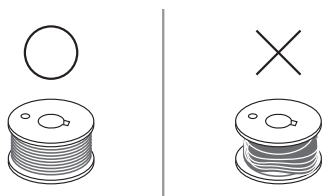
6. V eni roki varno držite konec nitke.



7. Pritisnite nožni regulator, da začnete navijati kolut.

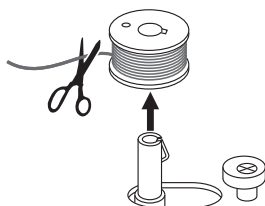


8. Ko se kolut zavrti nekaj zavojev, ustavite stroj in odrežite nit blizu luknje. Nadaljujte s polnjenjem koluta, dokler ni napolnjen. Ko je kolut poln, se počasi vrti. Sprostite nožni regulator, da zaustavite stroj, nato potisnite nosilca kolute v levo.



Opomba:

Uporabite kolut, ki je bil pravilno navit z navojem, sicer se lahko igla zlomi ali bo napetost navoja napačna.



9. Odrežite nit in nato odstranite kolut.

Opomba:

Ko je nosilec sukanca potisnjen v desni položaj, je v načinu "navijanje sukanca" in stroj ne sme šivati, ročno kolo pa se ne bo moglo zasukati. Če želite začeti s šivanjem, potisnite nosilca za sukanec nazaj v levo.

Vstavljanje koluta

⚠Pozor:

Pred vstavljanjem ali odstranjevanjem kolute izklopite stikalo za izklop („O“).

Pri vstavljanju ali odstranjevanju koluta je treba iglo popolnoma dvigniti.

Odstranite šivalno mizo, nato pa odprite pokrov s tečajji.

Potegnite ohišje koluta za tečajni zapah. Odstranite kolut od ohišja kolute.

① Tečajni zapah

Ohišje kolute držite z eno roko. Vstavite kolut, tako da nit teče v smeri urinega kazalca (puščica).

Potegnite nit iz reže pod napenjalno vzmetjo in skozi odprtino. Pustite 15 cm niti.

① Reža

② Natezna vzmet

③ Opening

Držite ohišje koluta za tečajni zapah. Prepričajte se, da prst ohišja koluta prilega v zarezo na vrhu, kot je prikazano. Zaprite tečajni pokrov.

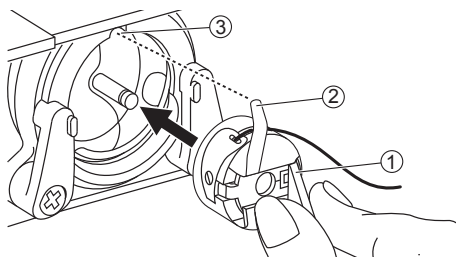
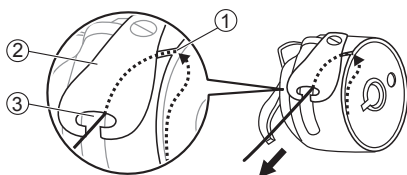
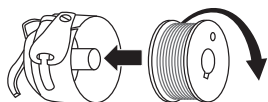
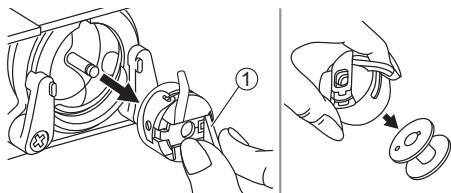
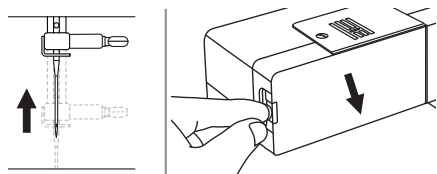
① Tečajni zapah

② Prst za ohišje kolute

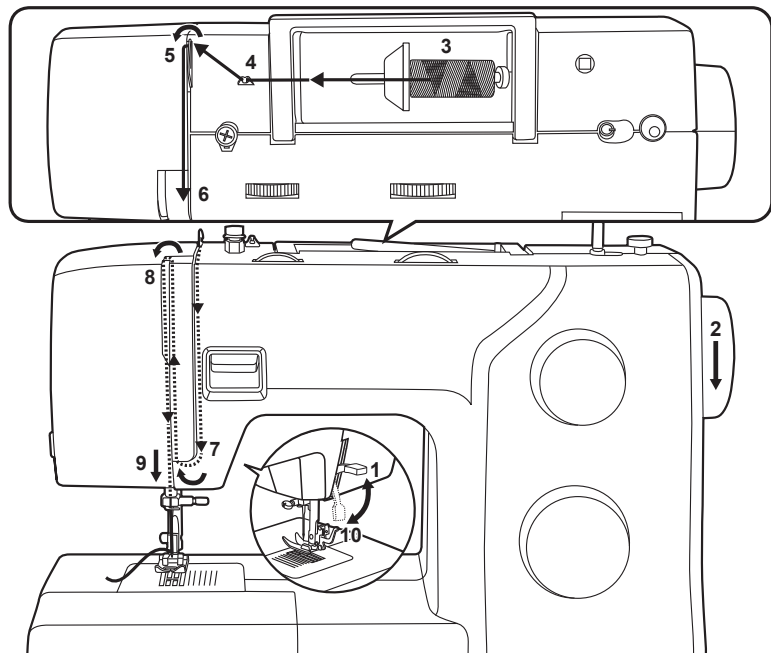
③ Zareza

➡Opomba:

Če ohišje kolute ni pravilno postavljeno nazaj v stroj, bo izpadlo takoj, ko začnete šivati.



Vdevanje zgornje nitke



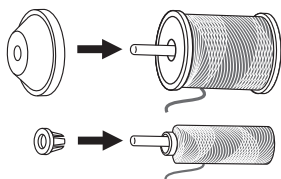
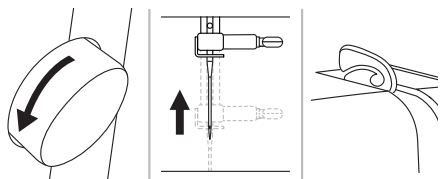
Opomba:

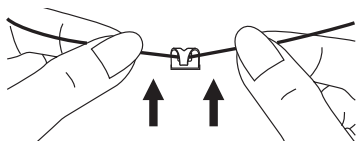
Pomembno je pravilno izvesti navoje, sicer lahko pride do težav s šivanjem.

1. Dvignite nosilni drog tačke.

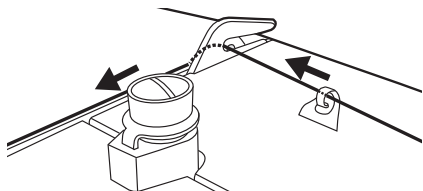
2. Ročno kolo obrnite proti sebi, da igla in vzvod dvignete v najvišji položaj.

3. Namestite nit in držalo za sukanec na zatič. Za boljšo kakovost šivanja izberite ustrezno velikost držala sukanca za nit in ga pritrdite poleg sukanca.

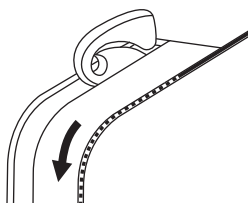




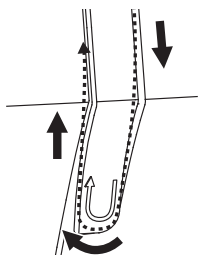
4. Iz sukanca potegnite nitko in jo postavite med zgornje vodilo navoja.



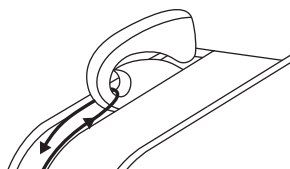
5. Vodite nit naprej in potegnite nit skozi prednapeto vzmet, kot je prikazano.



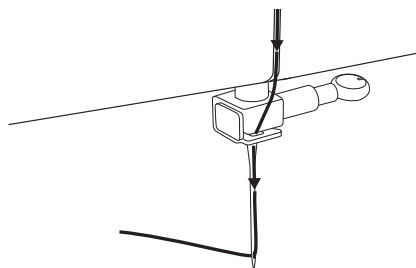
6. Še naprej vodite nit do srebrnih kolotov, da nit ostane v ustrezni napetosti.



7. Pritrdite nit pod vzmetno vzmet in jo povlecite navzgor, kot kažejo puščice.



8. Potegnite nit do vrha in nato speljite nit skozi režo ročice za prevzem. Nato vodite nit navzdol.



9. Zdaj zavijte nit za vodilo za vpenjanje žične zanke.

Konec niti potegnite skozi iglo od spredaj do zadaj in izvlecite približno 10 cm niti. Uporabite igelni navijalnik, da vtaknete iglo.

Uporaba igelnega navijalnika

⚠ Pozor:

Obrnite stikalo za vklop v izklopljeni položaj („O“).

Dvignite nosilni drog tačke. Iglo dvignite v najvišji položaj tako, da ročno kolo obrnete proti sebi, dokler se oznaka ne ujema s črto na stroju.

- ① Oznaka
- ② Črta na stroju

Napeljite nit okoli vodila za nit.

- ① Vodilo nitke

Pritisnite ročico navzdol, kolikor se da.

Igelni navijalnik se samodejno obrača do položaja navijanja in zatič kavlja pritiska skozi uho igle.

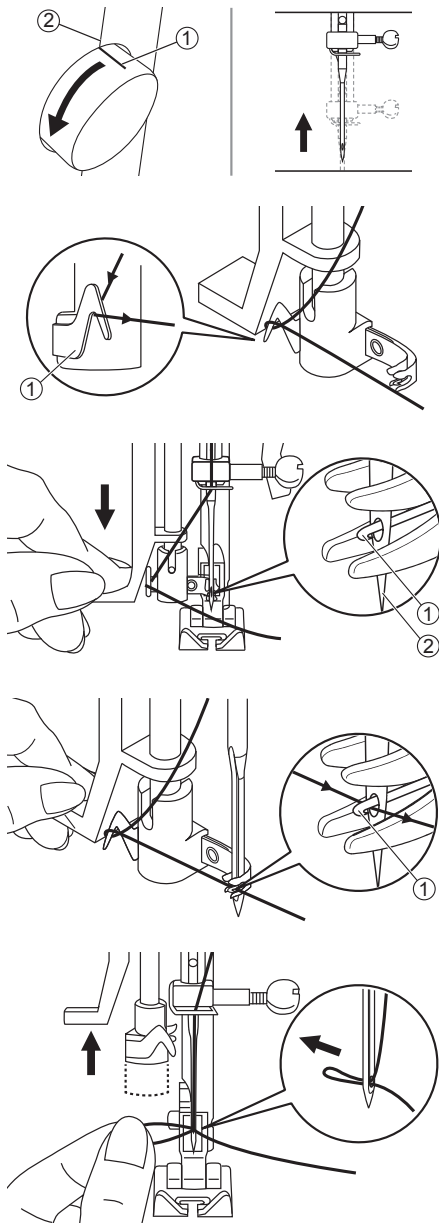
- ① Zatič za kavelj
- ② Igla

Vzemite nit pred iglo in se prepričajte, da je pod zatičem.

- ① Zatič za kavelj

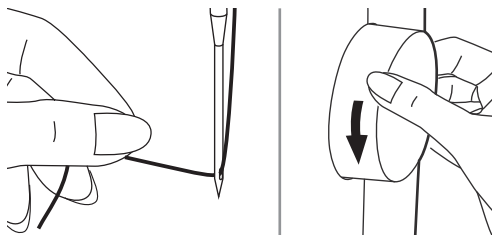
Na rahlo držite nit in počasi sprostite ročico. Kavelj se bo obračal in podajal nit skozi uho igle ter tvoril zanko.

Povlecite nit skozi uho igle.

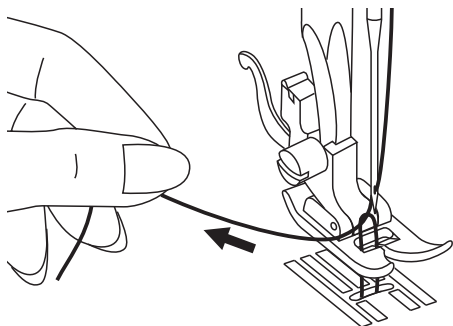


Pripenjanje navojne niti

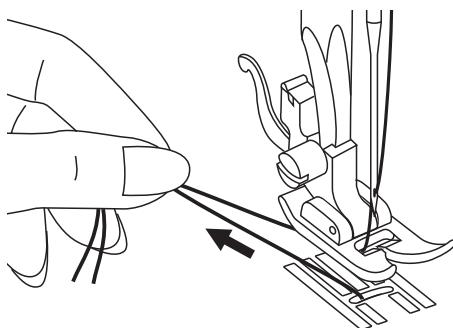
Ko zbirate ali dekorirate na oblačilu, najprej dvignite nit kolute, kot je opisano spodaj.



Z levo roko primite zgornjo nit. Ročno kolo obrnite proti sebi (v nasprotni smeri urinega kazalca), da spustite iglo navzdol pod ploščo igle, nato pa jo dvignete, da dvignete nit kolute navzgor.

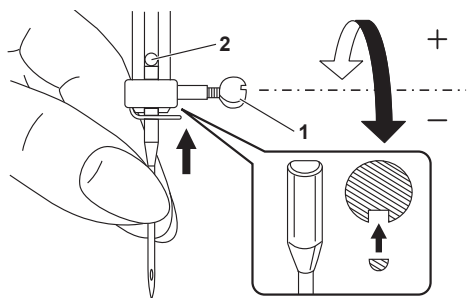


Nežno povlecite zgornji sukanec, da se skozi luknjo plošče dvigne nit. Navoj kolute bo prišel v zanko.



Obe niti postavite nazaj pod tačko.

Zamenjava igle



⚠ Pozor:

Ko izvajate katero koli od spodnjih postopkov, izklopite stikalo za izklop ("O")!

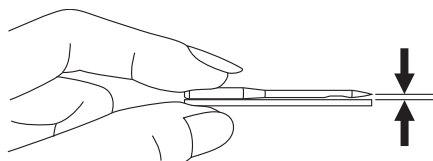
Iglo redno menjajte, še posebej, če kaže znake obrabe ali povzročata težave.

Vstavite iglo po ilustriranih navodilih.

1. Ročno kolo obrnite proti sebi, da dvignete iglo, nato pa sprostite vijak vpenjala, da odstranite iglo.

Ko vstavite novo iglo, držite ravno stran igle, nameščeno proti hrbtu.

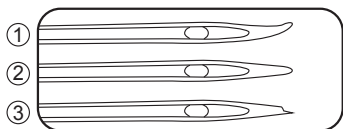
2. Vstavite iglo in jo povlecite do konca. Nato ga zavarujte tako, da zategnete vijak vpenjalne igle.







Igla morajo biti v popolnem stanju.

Težave lahko nastanejo pri:

- ① Upognjene igle
- ② Tope igle
- ③ Poškodovane točke



Ujemljiva igla / tkanina / nit

VELIKOST IGLE	TKANINE	NITI
65/9 - 75/11 	Lahke tkanine- tanki bombaž, tanka tkanina, serž, svile, muslin, Qiana, vmesniki, bombažne pletenice, triko, majice, krep, tkani poliester, majice in bluže.	Lahka nit iz bombaža, najlona, poliestra ali bombaža, ovita poliestra.
80/12 	Tkanine srednje težke- bombaž, saten, kotlički, jadra, dvojni pletenine, lahke volne.	Večina prodanih niti je srednje velikosti in primerna za te tkanine in velikosti igel. Za najboljše rezultate uporabite poliestrske niti na sintetičnih materialih in bombaž na naravnih tkanih tkaninah.
90/14 	Tkanine srednje težke- bombažna raca, volnena, težji pletenin, frotir, jeans.	
100/16 	Lahke tkanine- platno, volne, zunanji šotor in prešite tkanine, jeans, oblazinjeni material (lahka do srednja).	Vedno uporabljajte isti navoj zgoraj in spodaj.

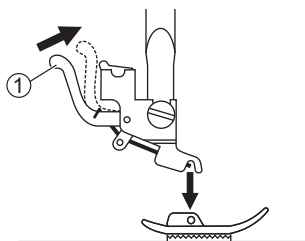
Opomba:

- Na splošno se fine niti in igle uporabljajo za šivanje finih tkanin, debelejša niti pa za šivanje težkih tkanin.
- Velikost niti in igle vedno preverite na majhnem delu tkanine, ki jo boste uporabili za dejansko šivanje.
- Uporabite isto nit za iglo in kolot.
- Za fine in raztegljive tkanine uporabite podlogo ter izberite ustrezno tačko.

Menjava tačke

⚠ **Pozor:**

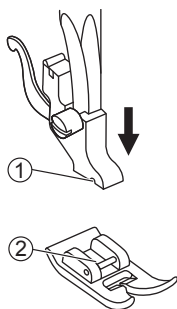
Ko izvajate katero koli od spodnjih postopkov, izklopite stikalo za izklop ("O")!



Odstranite tačko

Dvignite nosilni drog tačke. Pritisnite zadnjo ročico, da sprostite tačko.

- ① Ročica

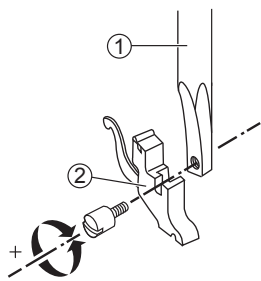


Pritrdite tačko

Spustite držalo tačke, dokler izrez ni neposredno nad zatičem.

Tačka se bo samodejno pritrdila na držalo.

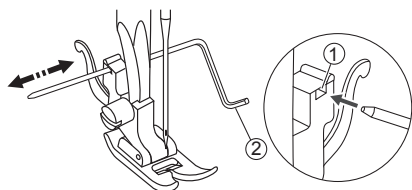
- ① Izrez
- ② Zatič



Odstranite in vstavite držalo tačke

Dvignite nosilni drog tačke. Poravnajte držalo tačke s spodnjo levo stran nosilnega droga. Držite držalo tačke, nato pa privijte vijak s pomočjo izvijača.

- ① Tačka
- ② Nosilno steblo tačke



Vstavite vodila za robljenje/ prešivanje

Pritrdite vodila za robljenje / prešivanje v režo, kot je prikazano. Prilagodite potrebno širino glede na vaše šivalne aplikacije.

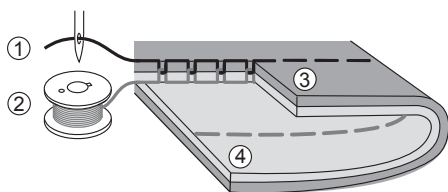
- ① Reža
- ② Vodilo za robljenje / Prešivanje

Napetost zgornje nitke

Za dobro šivanje je pomembna pravilna nastavitve napetosti. Ni nobene nastavitve napetosti, ki bi bila primerna za vse funkcije šivov in tkanin.

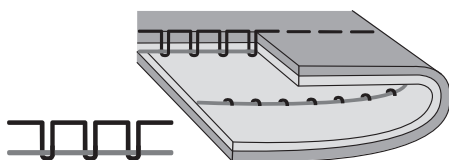


Osnovna nastavitve napetosti nitke:
"4".

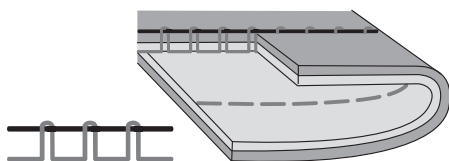


Običajna napetost niti za šivanje ravnih šivov.

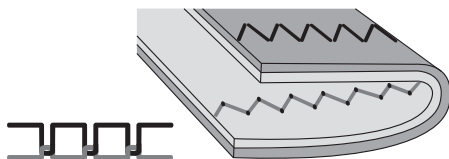
- ① Zgornja nitka
- ② Napenjalo nitke
- ③ Površina
- ④ Napačna stran



Napetost navoja je preveč ohlapna za šivanje ravnih šivov. Obrnite gumb na višjo številko.

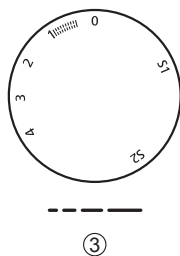
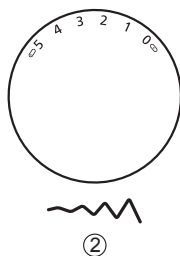
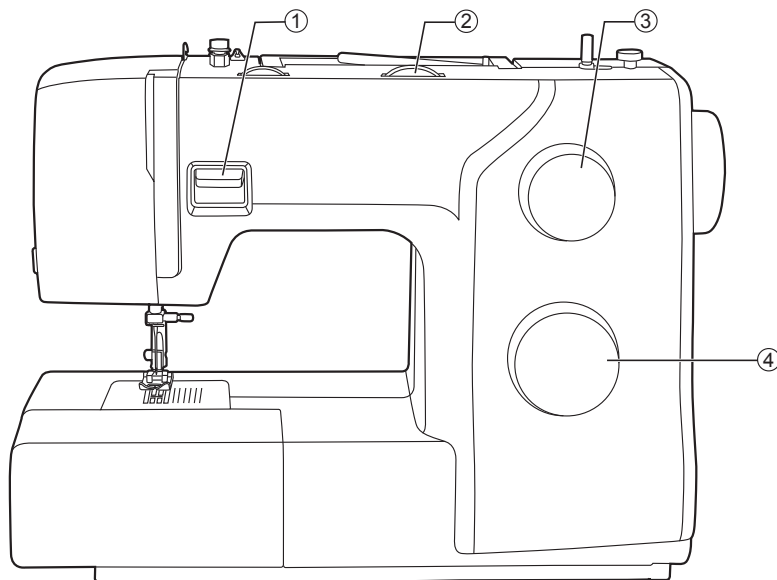


Napetost navoja je preveč ohlapna za šivanje ravnih šivov. Obrnite gumb na nižjo številko.



Pravilna napetost navoja je, ko se na spodnji strani tkanine pojavi majhno število zgornjih niti.

Kako izbrati svoj vzorec



Če želite izbrati šiv, preprosto obrnite kolut za izbiro vrste vboda. Kolut za izbiro vrste vboda se lahko obrne v katero koli smer.

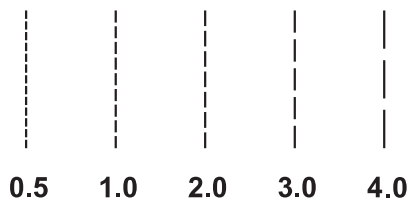
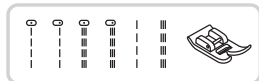
Za raven šiv izberite vzorec " | " ali " | " s kolutom za izbiro vrste vboda. Dolžino šiva prilagodite s kolutom za dolžino šiva.

Za cikcak šiv izberite vzorec " ~ " ali " ~ " s kolutom za izbiro vrste vboda. Prilagodite dolžino in širino šiva glede na tkanino, ki jo uporabljate.

Če želite pridobiti druge vzorce, obrnite kolut za dolžino vboda na „S1“ ali „S2“ in izberite želeni vzorec z gumbom za izbiro vzorca in prilagodite širino šiva z kolutom za nastavev širino vboda.(odvisno od modelov)

- ① Vzvrtna ročica
 - ② Kolut za nastavev širino vboda (odvisno od modelov)
 - ③ Kolut za dolžino vboda
 - ④ Kolut za izbiro vrste vboda
- 23

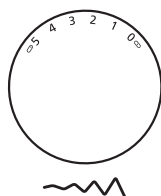
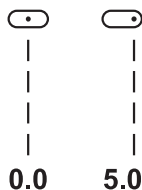
Ravni šivi



Nastavite vzorec, kot je prikazano na sliki.

Obrnite kolut za dolžino vboda in dolžina posameznih kodrov se bo zmanjšala, ko se bo številka približala "0". Dolžina posameznih šivov se bo povečala, ko se številčnica približa "4".

Na splošno velja, če je debelejša tkanina, nit in igla, daljši mora biti šiv.



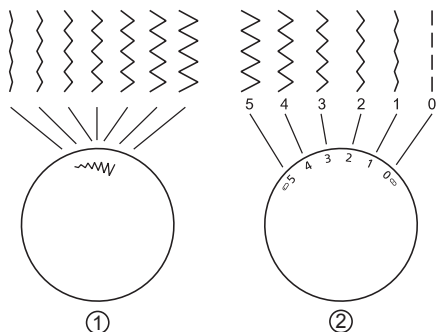
Spreminjanje položaja igle

S kolute za izbiro vboda prilagodite položaj igle. (sredinski ali levi položaj)

Če ima stroj funkcijo izbiranja širine šiva, lahko položaj igle za ravne šive spremenite s prilagoditvijo širine šiva. (odvisno od modelov)

0 položaj je sredinski in 5 je levi položaj leve igle.

Cikcak šiv

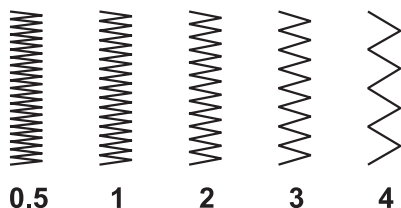


Prilagoditev širine šiva

S premikanjem kolute za nastavitev širino vboda z "0-5", se širina poveča.

Širina se lahko zmanjša na kateri koli vzorec.

- ① Prosimo, uporabite kolut za izbiro vboda, če model nima kolut za nastavitev širino vboda
- ② Kolut za nastavitev širino vboda (odvisno od modelov)



Prilagoditev dolžine šiva

Gostota cikcakovih šivov se poveča, ko se nastavitev dolžine šiva približa položaju "0".

Čisti cikcak šivi običajno dosežemo pri „2,5“ ali manj.

Zaprti cikcak šivi (tesno skupaj) se imenujejo saten šiv.

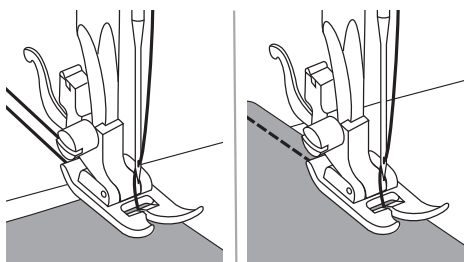
Uporabne spretnosti

Spodaj so opisani različni načini za doseganje boljših rezultatov za vaše šivalne projekte. Upoštevajte te nasvete pri šivanju svojega projekta.

Rezultati morda ne bodo doseženi, odvisno od vrste tkanine in šivov. Predlagamo, da najprej zašijete kos tkanine.

Za poskusno šivanje uporabite kos tkanine in niti, ki so enaki tistim, ki se uporabljajo za vaš projekt, in preverite napetost niti ter dolžino in širino šiva.

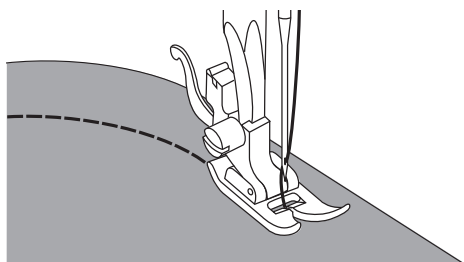
Ker se rezultati razlikujejo glede na vrsto šivanja in število plasti zašite tkanine, poskusno šivanje izvedite pod enakimi pogoji, kot bodo uporabljeni pri vašem projektu.



Začnite šivati

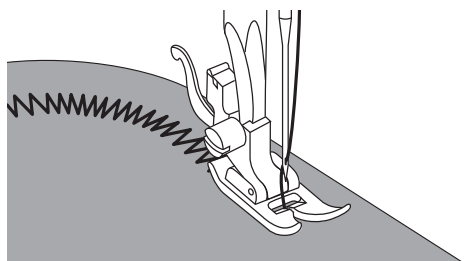
Dvignite nosilni drog tačke. Tkanino postavite pod tačko z robom tkanine, podloženo z želeto vodilno linijo šiva na vbodni plošč.

Spustite tačko in zgladite niti proti zadnji strani. Pritisnite nožni regulator, da začnete šivati.

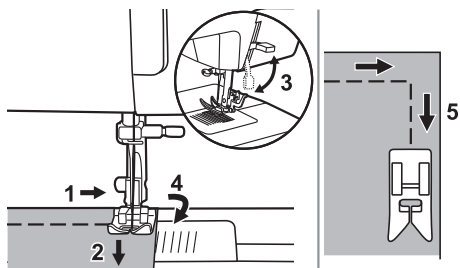


Šivanje krivulj

Za šivanje okoli krivulje rahlo spremenite smer šivanja.

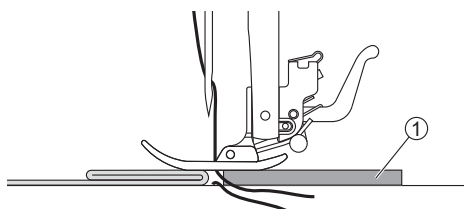


Ko šivate vzdolž krivulje, medtem ko uporabljate cikcak vboj, izberite krajšo dolžino šiva, da dobite lepši šiv.



Šivalni kotički

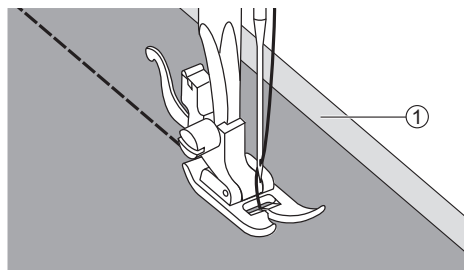
1. Ko pridete do kotička, ustavite šivalni stroj.
2. Ročno spustite iglo v tkanino ali s pritiskom gumba navzgor / navzdol.
3. Dvignite tačko.
4. Uporabite iglo kot vrtišče in zavijte tkanino za 90 °.
5. Spustite tačko in nadaljujte s šivanjem.



Šivanje težke tkanine

Na zadnji del šiva lahko položite še en kos tkanine z enako debelino. Ali pa potisnete tačko med podajanjem z roko in šivanjem proti zloženi strani.

- ① Karton ali debela tkanina

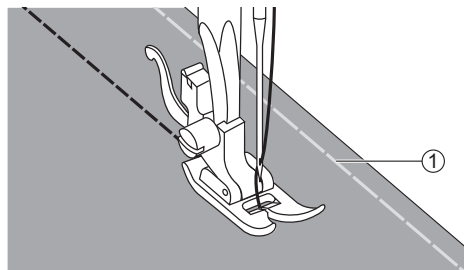


Šivanje tankih tkanin

Pri šivanju tankih tkanin šivi so lahko neusklaženi ali tkanina morda ni pravilno podana. Če se to zgodi, pod tkanino položite tanek papir ali material za stabilizacijo in ga šivajte skupaj s tkanino.

Ko končate šivanje, odtrgajte vse odvečne papirje.

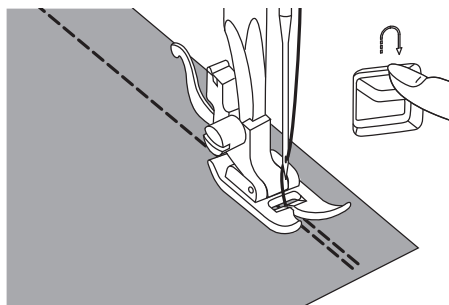
- ① Material za stabilizacijo ali papir



Šivanje raztegljivih tkanin

Zašite tkanino skupaj, nato pa šivajte, ne da bi tkanino raztegnili.

- ① Zaporni šiv

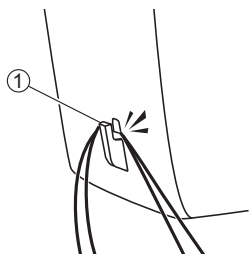


Vzratno

Vzratno šivanje se uporablja za pritr-ditev niti na začetku in na koncu šiva.

Pritisnite vzratno šivalno ročico in zašite 4-5 šivov.

Ko se ročica sprostí, stroj bo šival naprej.



Rezanje niti

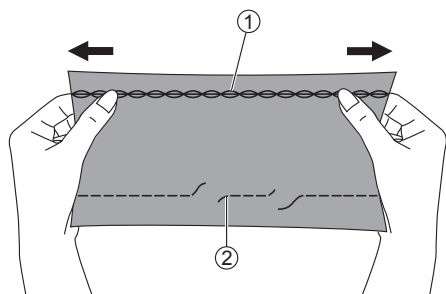
Potegnite ročico navoja v najvišji položaj, dvignite tačko in odstranite tkanino.

Obe nitki usmerite na stran obrazne plošče in v rezalnik niti. Potegnite niti navzdol, da jih razrežete.

① Rezalnik niti

Raztegljivi šiv

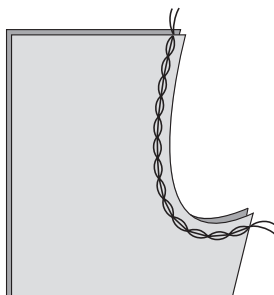
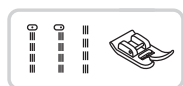
Uporabite ta šiv s pletenimi trikoji ali drugimi raztegljivimi tkaninami. Šiv omogoča, da se vaš šiv raztegne brez pretrganja niti.



Dobro je za enostavno pletenje tkanin. Dobro je za spajanje trpežne tkanine, kot je jeans.

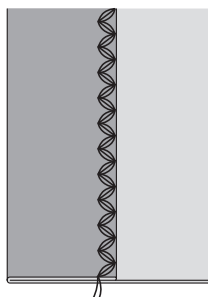
Ti šivi se lahko uporabljajo tudi kot dekorativni šivi.

- ① Raztegljivi šiv
- ② Ravni šiv



Ravni raztegljivi šiv

Ravni raztegljivi šiv se uporablja za dodajanje trojne ojačitve in trdo šivalne šive.

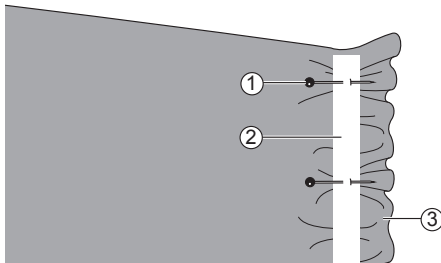


Cikcak raztegljiv šiv

Trojni cikcak raztegljivi šiv je primeren za trdne tkanine, kot so jeans, poplin, raca itd.

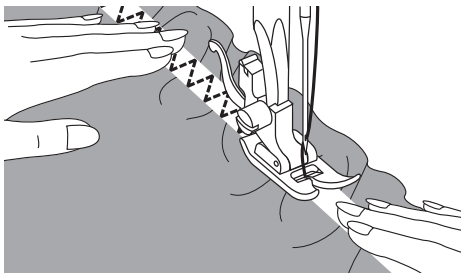
Šivanje raztegljivih tkanin in elastičnega traku

Ko je elastični trak pritrjen na manšeto ali pasu kosa oblačila, bodo končne dimenzije enake raztegnjenemu elastičnemu traku. Zato je treba uporabiti primerno dolžino elastičnega traku.

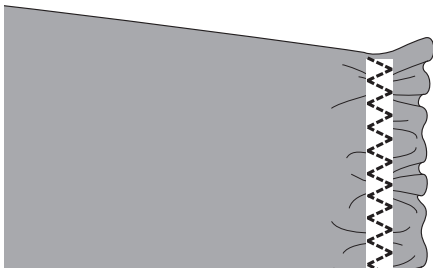


Elastični trak pripnite na napačno stran tkanine za nekaj točk, da zagotovite, da je trak enakomerno nameščen na tkanini.

- ① Zatič
- ② Elastični trak
- ③ Napačna stran



Šivajte elastični trak na tkanino, medtem ko trak raztegnete, tako da je enake dolžine kot tkanina.



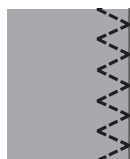
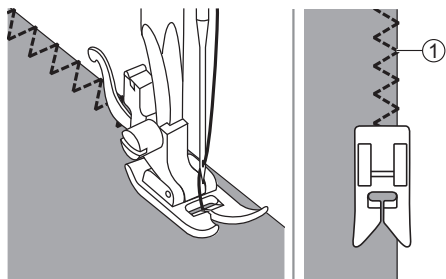
Medtem ko z levo roko vlečete tkanino za tačko, povlecite tkanino na zatič, ki je najbližji sprednji strani tačke z desno roko.

Opomba:

Pri šivanju bodite prepričani, da se igla ne dotika nobenih nožic, sicer se lahko igla upogne ali zlomi.

Overcast šiv

Šivanje overcast šivov vzdolž roba tkanine preprečuje odrgnine.



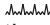
Šivajte overcast vzdolž roba tkanine, tako da igla pade čez rob tkanine na desni strani.

① Točka padca igle

Slepi rob

Dno krila in hlač zavarujte s slepim spodnjim robom, ta šiv bo šivan z nevidnim šivom na desni strani tkanine.



 Slepi rob/spodnje perilo za trdne tkanine.

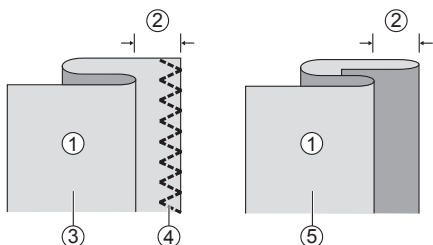
 Slepi rob za raztegljive tkanine.

Opomba:

Za slepi šiv je potrebna praksa. Vedno najprej naredite test šivanja.

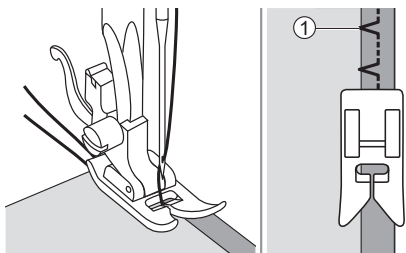
Tkanino zložite tako, kot je prikazano z zgornjo napačno stranjo.

- ① Napačna stran
- ② 5mm
- ③ Za tkanine z veliko težo
- ④ Overcast šiv
- ⑤ Za lahke / srednje težke tkanine

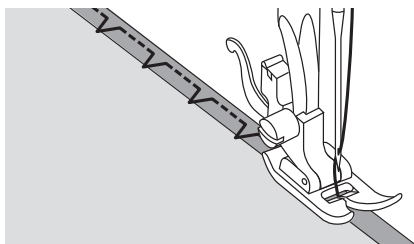


Tkanino postavite pod tačko. Kolo zavrtite naprej, dokler se igla popolnoma ne zasuka v levo. Le prebiti mora tkanino.

- ① Točka padca igle

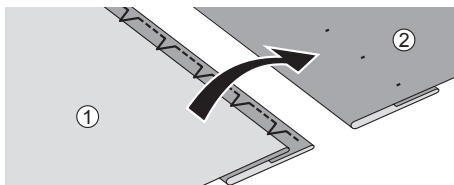


Šivajte počasi, tkanino previdno vodite po robu vodila.



Tkanino obrnite.

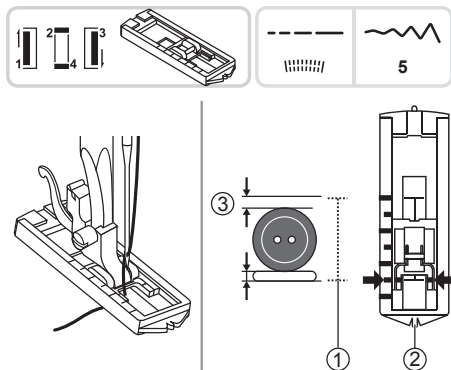
- ① Napačna stran
- ② Desna stran



Štiristopenjski šiv za gumbnice

Gumbnice lahko prilagodite na velikost gumba.

Za raztegljivo tkanino ali tanko tkanino je priporočljivo uporabiti stabilizator za boljši zaključek gumbnic. Za boljše rezultate rahlo zmanjšajte napetost zgornje niti.



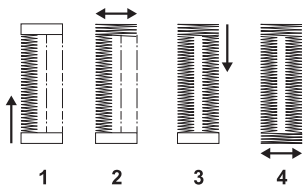
Opomba:

Preden šivate gumbnico na svojem projektu, vadite na odpadnem kosu iste vrste tkanine.

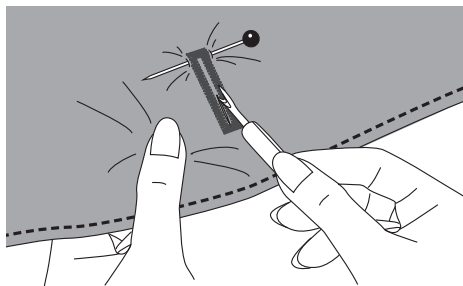
Izmerite premer in debelino gumba in dodajte 3 mm za črtice, da dobite pravilno dolžino gumbnic; označite velikost gumbnice na tkanini.

Tkanino postavite pod stopalo, tako da se označevanje na tački za gumbnice poravnava z začetnim označevanjem na tkanini. Spustite tačko, tako da se središnja črta gumbnice, ki je označena na tkanini, poravnava s središčem tački za gumbnice.

- ① Velikost gumbnice
- ② Središčen del tačke za gumbnice
- ③ 3mm



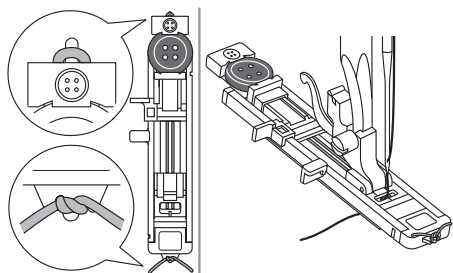
S pomočjo kolutom za izbiro vrste vboda sledite 4-koračnemu zaporedju, ki se spreminja iz enega v drugega. Ko se premikate od koraka do koraka skozi postopek z gumbnicami, se prepričajte, da je igla dvignjena, preden obrnete kolut za izbiro vrste vboda na naslednji korak. Pazite, da v 1. in 3. koraku ne šivate preveč šivov.



Odrežite sredino gumbnice, pri čemer bodite previdni, da ne boste prerezali nobenih šivov na obeh straneh. Uporabite zatič kot zapiralec, da ne boste preveč rezali.

Opomba:

Ko režete gumbnico z rezalnikom šivov, ne postavljajte rok v smer rezanja, sicer lahko pride do poškodb.



Izdelava gumbnice na raztegljivih tkaninah

Ko šivate gumbnice na raztegljivo tkanino, zatakните težke niti ali vrvico pod tačko za gumbnice.

Pritrdite tačko za gumbnice

Oba konca nitke privijte na sprednji del tačke in ju vstavite v utore, nato ju začasno privežite. Spustite tačko in nadaljujte s šivanjem.

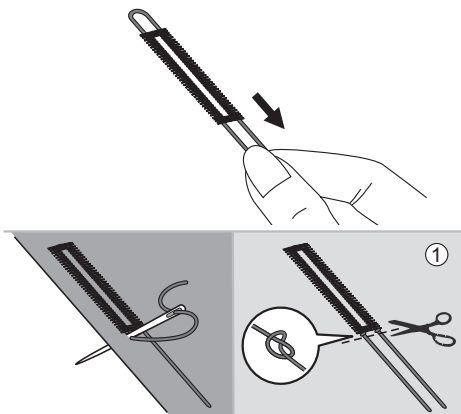
Nastavite širino šiva tako, da ustreza premeru navojne nitke.

Ko je šivanje končano, nežno povlecite nit, da odstranite ohlapnost. Pred iglo prekrížajte vrvico, konca nitke pa v veliko iglo, potegnite na napačno stran in konca zavijte, preden odrežete presežek.

① Napačna stran

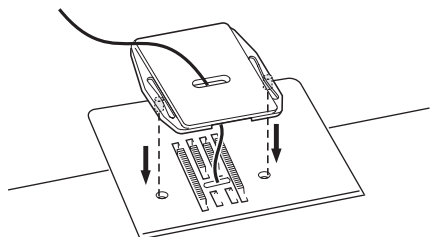
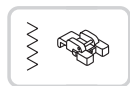
➤ Opomba:

Predlagamo, da pod tkanino šivate s stabilizacijskim materialom..

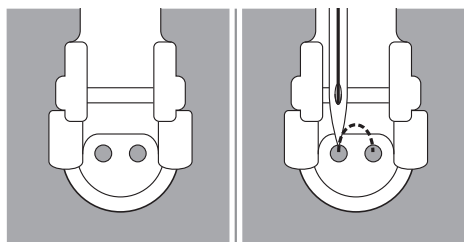


Šivanje gumbov

Gumbe je mogoče prišiti s šivalnim strojem. Lahko se pritrdijo gumbi z 2 ali 4 luknjicami.



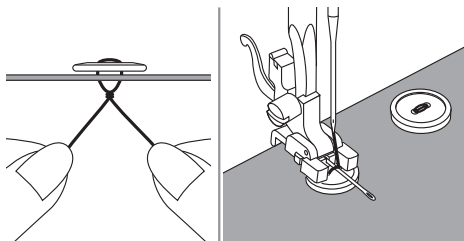
Namestite ploščo za krpanje.



Postavite pod točko. Gumb postavite v zeleni položaj, spustite tačko.

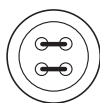
Prilagodite širino šiva glede na razdaljo med dvema luknjama gumba.

Z kolutom zavrtite, da preverite, ali gre igla čisto v levo in desno luknjo gumba.



Če je potrebno držalo, položite iglo za krpanje na vrh gumba in šivajte.

Konec zgornje niti povlecite na zadnji del tkanine, nato pa ga privežite z napanjalom nitke.



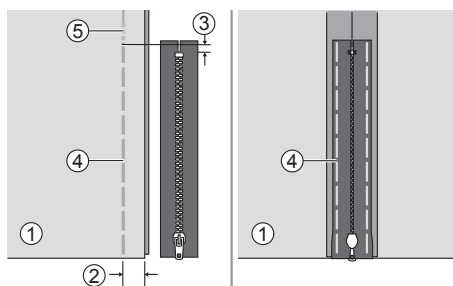
Za gumbe s 4 luknjami najprej šivajte skozi sprednji dve luknji, potisnite delo naprej in nato šivajte skozi zadnji dve luknji.

Opomba:

Ko zaključite z delom, premaknite vbodno ploščo za krpanje

Vstavljanje zadrge

To tačko lahko nastavite tako, da šivate na vsaki strani zadrge, rob tačke usmerja zadrgo, da zagotovite ravno namestitev.



⚠ Pozor:

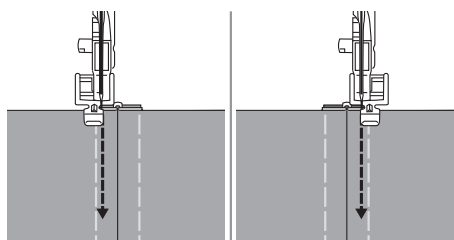
Tačko za zadrge je treba uporabljati samo za šivanje ravnih šivov. Možno je, da bi igla lahko pri šivanju drugih vzorcev udarila ob tačko in se zlomila.

Vstavljanje centrirane zadrge

Desne stranice tkanine položite skupaj. Prišite spodnji šiv 2 cm od desnega roba zadnjega mesta zapiranja zadrge. Šivajte nekaj šivov vzvratno da se zaskoči. Povečajte dolžino šiva na največ, nastavite napetost pod 2 in preostalo dolžino tkanine pritrдите.

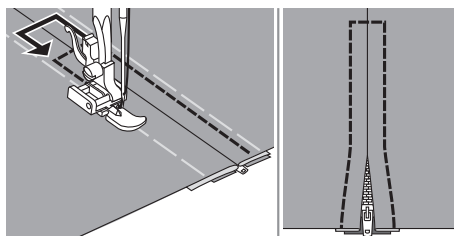
Pritisnite odpri dodatek za šiv. Zadrgo namestite z obrazom navzdol na spodnji del šiva z zobmi proti liniji šiva. Prilepite trak z zadrgo.

- ① Napačna stran
- ② 2cm
- ③ 5mm
- ④ Zaporni šiv
- ⑤ Vzvratni šivi



Pritrdite desno stran zatiča na nosilcu tačke pri šivanju leve strani zadrge.

Pritrdite levo stran zatiča na nosilcu tačke pri šivanju desne strani zadrge.



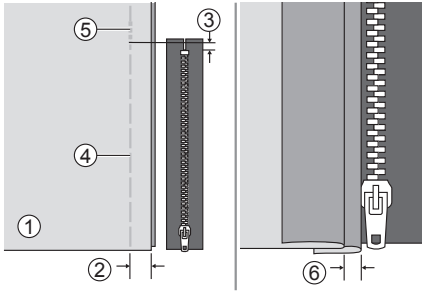
Šivanje okoli zadrge.

➡ Opomba:

Pri šivanju bodite prepričani, da se igla ne dotika zadrge, sicer se lahko igla upogne ali zlomi.

Odstranite podlago in pritisnite.

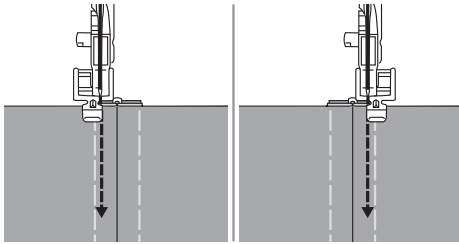
Vstavljanje stranske zadrge



Desne stranice tkanine položite skupaj. Prišite spodnji šiv 2 cm od desnega roba zadnjega mesta zapiranja zadrge. Šivajte nekaj šivov vzvratno. Povečajte dolžino šiva na največ, nastavite napetost pod 2 in preostalo dolžino tkanine pritrdite.

Zložite nazaj na levi dodatek za šiv. Zavijte pod desnim dodatkom za šiv, da oblikujete 3 mm pregib.

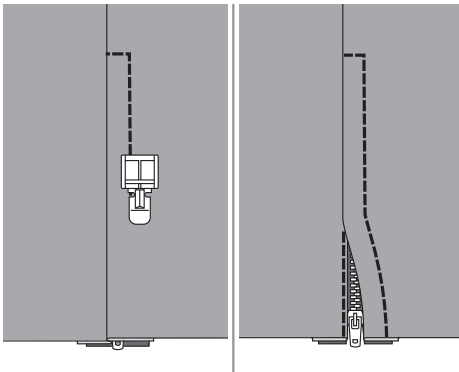
- ① Napačna stran
- ② 2cm
- ③ 5mm
- ④ Zaporni šiv
- ⑤ Vzvratni šivi
- ⑥ 3mm



Pritrdite desno stran zatiča na nosilcu tačke pri šivanju leve strani zadrge.

Pritrdite levo stran zatiča na nosilcu tačke pri šivanju desne strani zadrge.

Priprnite zadrgo na kos tkanine z dodatnimi 3 mm, začeniši z dna zadrge. Ko ste približno 5 cm od konca zadrge, ustavite šivalni stroj s spuščeno iglo (v tkanini), dvignite ročico tačke in nato odprite zadrgo in nadaljujte s šivanjem.

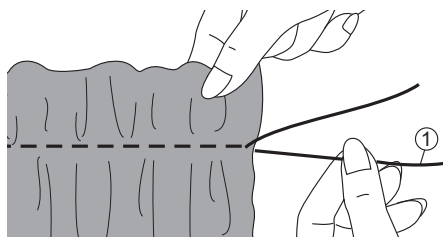


Obrnite desno stran tkanine, šivajte čez spodnji konec in desno stran zadrge.

Zaprte približno 5 cm od vrha zadrge, Odstranite tačko za prešivanje in odprite zadrgo. Zašijte še preostanek šiva.

Zbiranje

Idealno za oblačila in tudi za dekor doma. Najbolje deluje na tankih do srednje težkih tkaninah.



Preden začnete šivati, preverite, ali so zgornje in navojne nitke že izvlečeni približno 5 cm, da pustite dovolj prostora za šivanje.

Kako vdeti navojno nitko, za podrobnosti glejte "Priprava navojne nitke".

Nastavite napetost pod 2.

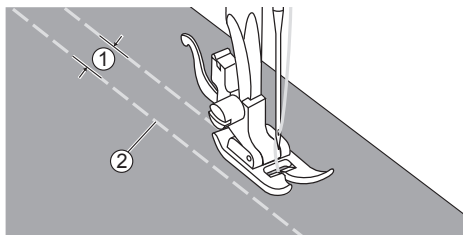
Šivajte eno vrstico (ali več vrstic) ravnih šivov.

Potegnite navojne nitke in enakomerno porazdelite. Na drugem koncu pritrdite niti.

① Napenjalo nitke

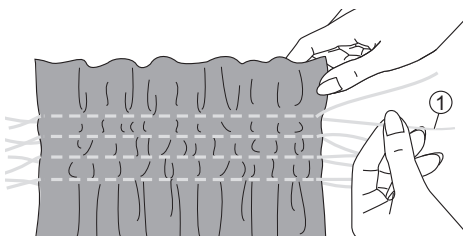
Dekoracija na oblačilu

Dekorativni šiv, ustvarjen s šivanjem ali vezenjem nad zloženkami, se imenuje "smocking". Uporablja se za dekoriranje sprednje strani bluze ali manšete. Dekorativni šiv tkanini dodaja teksturo in elastičnost.



Povečajte dolžino šiva na največ, nastavite napetost pod 2 in prešijte vrvi 1 cm čez območje, ki ga je treba dekorirati.

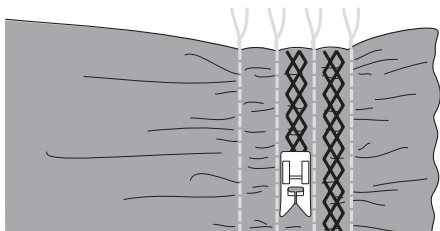
- ① 1cm
- ② Zaporni šiv



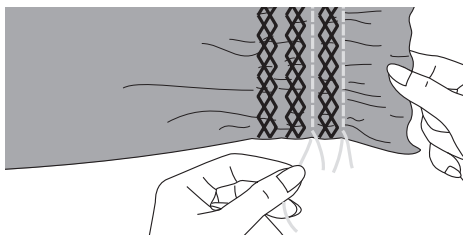
Zavijte niti vzdolž enega roba.

Potegnite navojne nitke in enakomerno porazdelite. Na drugem koncu pritrdite niti.

- ① Napenjalo nitke

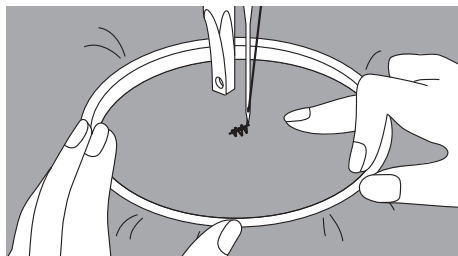
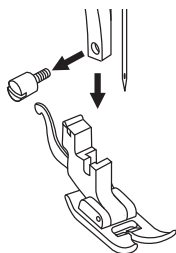
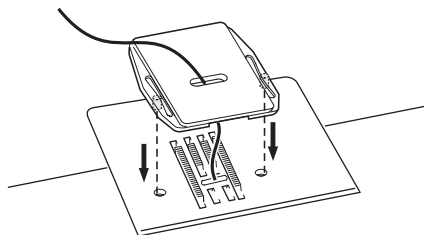


Po potrebi zmanjšajte napetost in šivajte okrasne šive med ravnimi šivi.



Potegnite začasni šiv.

Prosto krpanje, vezenje in monogram



Priprava na vezenje in monogram

* Obroček za vezenje ni priložen s strojem.

Zamenjajte tačko s tačko za gumbnice.

Namestite ploščo za krpanje.

Odstranite tačko in držalo tačke.

Na desni strani tkanine narišite zeleno črko ali obliko.

Tkanino raztegnite med vezalnim obročem čim močneje.

Tkanino postavite pod iglo. Prepričajte se, da je drog tačke navzdol v najnižji položaj.

Zavrtite kolo proti sebi, da potegnemo nit, skozi tkanino. Na začetnem mestu prišiti nekaj pritrdilnih šivov.

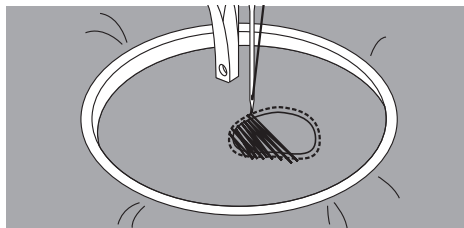
Obroček držite s palcem in kazalcem obeh rok, medtem ko material pritisnete s srednjim in tretjim prstom in z majhnim prstom podpirate zunanjo stran obročka.

⚠️ **Pozor:**

Držite prste stran od premičnih delov, zlasti igel.

➡️ **Opomba:**

Ko zaključite z delom, premaknite vbojno ploščo za krpanje



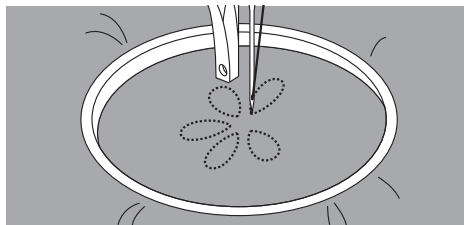
Krpanje

Najprej šivajte okoli robov luknje (da pritrdite niti). Delajte od leve proti desni, šivajte čez luknjo v nenehnem in neprekinjenem gibanju.

Delo obrnite za 1/4 in šivajte čez prvi šiv, s počasnim premikanjem čez luknjo, da ločite niti in ne tvorite velikih vrzeli med nitmi.

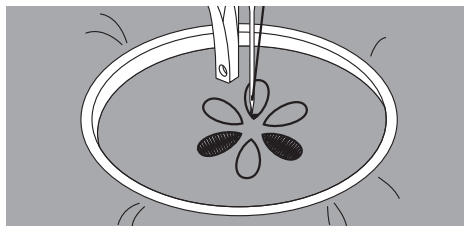
➔ Opomba:

Prosto gibanje se izvaja brez podajalnega sistema šivalnega stroja. Gibanje tkanine nadzoruje upravljavec. Potrebno je uskladiti hitrost šivanja in gibanje tkanine.



Vezenje

Šivajte vzdolž obrisa zasnove s premikanjem vezalnega obroča. Pazite, da ohranljate konstantno hitrost.



Izpolnite obliko od obrisa proti notranjosti. Šivi naj bodo tesno povezani.

Daljši šivi boste dobili tako, da boste obroč premikali hitreje, krajši šivi pa, če boste obroč premikali počasneje.

Zavarujte z ojačitvenimi šivi na koncu zasnove.



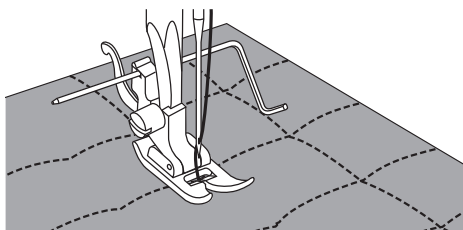
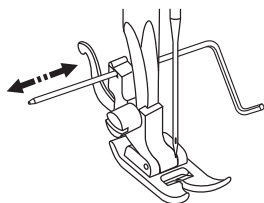
Monogram

Šivajte s konstantno hitrostjo, počasi premikajte obroč za vezenje po črkah.

Ko je pismo zaključeno, zavarujte z ojačitvenimi šivi na koncu zasnove.

Prešivanje

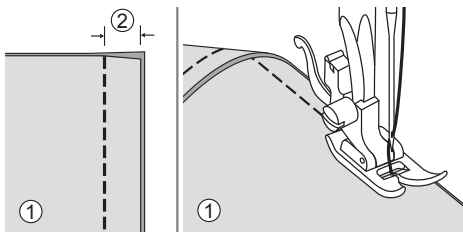
Sendvič, s prešito odejo med zgornjo in spodnjo plastjo tkanine, se imenuje "prešivanje". Zgornji sloj je ponavadi oblikovan iz več geometrijsko oblikovanih kosov materialov, povezanih med seboj.



Uporaba vodila za robljenje/prešivanje

Pritrdite vodila za rob / prešivanje v držalo tačke, kot je prikazano, in nastavite prostor po želji.

Šivajte prvo vrstico in se pomaknite čez tkanino, da prišijete zaporedne vrstice z vodilom, vzdolž prejšnje vrstice šivanja.



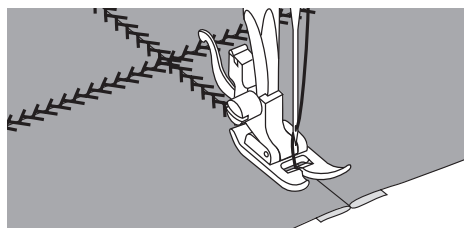
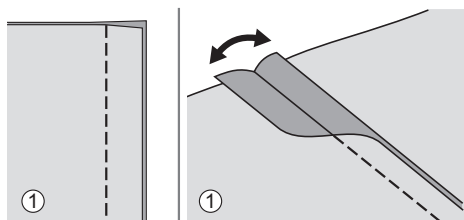
Spajanje kosov tkanine

Dva kosa tkanine položite z desno stranjo skupaj in šivajte z ravnim šivom.

Spojite koščke tkanine z dovoljenim šivom 5 mm.

Šivajte s stranico tačke, poravnano z robom tkanine.

- ① Napačna stran
- ② 5mm



Krpanje

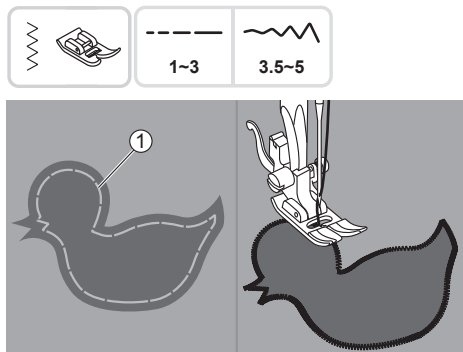
Odprite dodatek za šiv in ga pritisnite ravno.

① Napačna stran

Sredino tačke postavite na linijo šiva spojenih kosov tkanine in šivajte čez šiv.

Aplikacije

Ustvarite in nanesete tako, da razrežete drug kos tkanine v obliko in ga uporabite kot okras.



Izrežite oblikovanje aplikacije in jo pritrdite na tkanino.

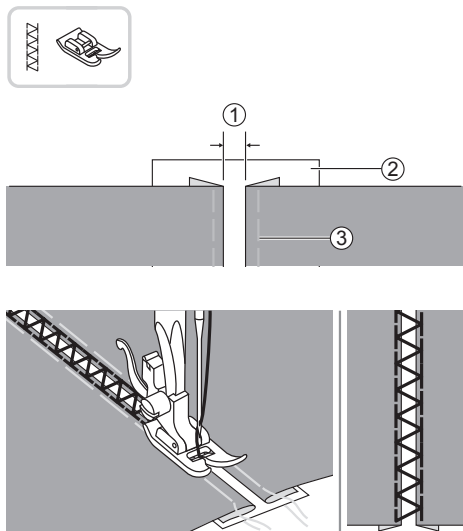
Šivajte počasi okoli roba zasnove.

① Zaporni šiv

Odvečni material odrežite zunaj šiva. Pazite, da ne izrežete nobenih šivov. Odstranite začasni šiv.

Vezenje

Šivanje čez odprt šiv se imenuje "fagoting". Uporablja se na bluzah in otroških oblačilih. Ta šiv je bolj dekorativen, če uporabljate debelejšo niti.



Zložene robove kosov tkanine ločite z režo 4 mm in jih prilepite na kos tankega papirja ali v vodotopnega stabilizatorja.

① 4mm

② Tanek papir ali vodotopni stabilizator

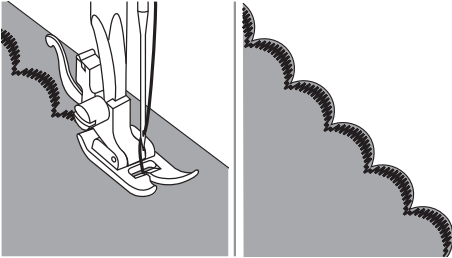
③ Zaporni šiv

Poravnajte sredino tačke s središčem obeh kosov tkanine in začnite šivati.

Po šivanju odstranite papir.

Školjčni šiv

Ponavljajoč se vzorec v obliki valov, ki je videti kot školjke, se imenuje "skodranje". Uporablja se za dekoriranje ovrtnika bluz in robov projektov za pletenje.

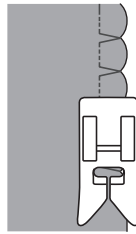
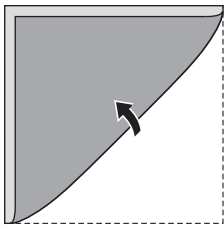
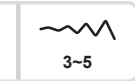


Školjčni rob

Šivajte vzdolž roba tkanine, pri tem pazite, da ne šivate neposredno na rob tkanine.

Za boljše rezultate razpršite škrob na tkani-no in stisnite z vročim likalnikom, preden ga zašijete.

Odrežite po šivih, pazite, da ne boste rezali šivov.

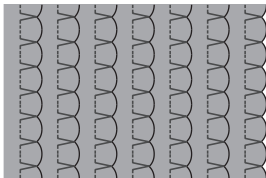


Šivanje ovojnice

Uporabite lahko tkanino (na primer trico).

Zložite tkanino poševno.

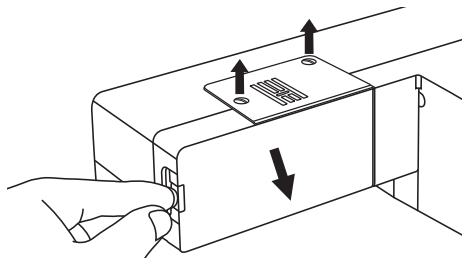
Ko se igla zasučje v desno, pustite iglo, da samo očisti prepognjen rob tkanine.



Po šivanju odprite tkanino in trdo potisnite vrvi na eno stran.

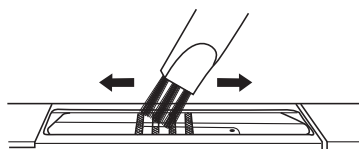
⚠ Pozor:

Pred kakršnim koli vzdrževanjem izključite napajalni kabel iz zidne vtičnice, sicer lahko pride do poškodb ali električnega udara.



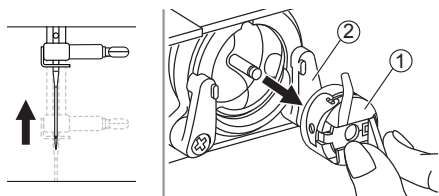
Odstranite ploščo za šiv

Zavrtite ročno kolo, dokler igla ni popolnoma dvignjena. Odstranite šivalno mizo, nato pa odprite pokrov s tečajji. Odprite sprednji pokrov tečajev in odvijte vijak vboodne plošče z izvijačem.



Čiščenje oddelka za podajanje

Očistite oddelka za podajanje in ohišje koluta s čopičem.

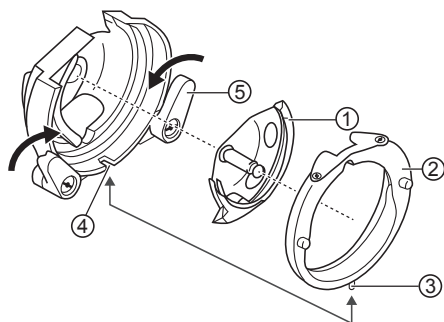


Čiščenje in mazanje kavlja

Vlakna in nitke je treba redno odstranjevati. Pri vstavljanju ali odstranjevanju koluta je treba iglo popolnoma dvigniti.

Odstranite ohišje kolute. Dvignite obe ročici krožnega utora navzven. Odstranite pokrov kavlja in očistite z mehko krpo. (1-2 kapljici) Namažite z oljem za šivalne stroje.

- ① Ohišje kolute
- ② Ročice krožnega utora



Zamenjajte kavlja. Pritrdite pokrov kavlja in se prepričajte, da se spodnji zatič prilega v zarezo. Vrnite nazaj obe ročici krožnega utora. Vstavite ohišje kolute in zamenjajte šivalno ploščo.

- ① Kavelj
- ② Pokrov kavlja
- ③ Zatič
- ④ Zareza
- ⑤ Ročice krožnega utora

Navodila za odpravljanje težav

Preden pokličete servis, preverite naslednje. Če težava še vedno obstaja, se obrnite na kraj nakupa ali na najbližjega pooblaščenega prodajalca.

Težava	Vzrok	Popravek	Referenca
Zgornja nit se strga	1. Stroj ni pravilno navit.	1. Ponovno vdevanje zgornje nitke	11
	2. Napetost niti je premočna	2. Zmanjšajte napetost niti (nižje število).	18
	3. Navoj je za iglo preveč debel.	3. Izberite večjo iglo.	16
	4. Igla ni pravilno vstavljena.	4. Odstranite in ponovno vstavite iglo (ravna stran proti hrbtu).	15
	5. Navoj je zavit okoli drugega zatiča za sukanec.	5. Odstranite kolut in privijte nit na kolut.	11
	6. Igla je poškodovana.	6. Vstavite novo iglo.	15
Spodnja nit se strga	1. Ohišje koluta ni pravilno vstavljeno.	1. Odstranite in ponovno vstavite ohišje koluta in povlecite nit.	10
	2. Ohišje koluta je napačno navito.	2. Preverite kolut in ohišje kolute, če sta na pravem mestu.	10
Izpuščeni šivi	1. Igla ni pravilno vstavljena.	1. Odstranite in ponovno vstavite iglo (ravna stran proti hrbtu).	15
	2. Igla je poškodovana.	2. Vstavite novo iglo.	15
	3. Uporabljena je igla napačne velikosti.	3. Izberite iglo, ki ustreza niti.	16
	4. Tačka ni pravilno pritrjena.	4. Preverite in pravilno pritrдите.	17
	5. Stroj ni pravilno navit.	5. Ponovno vdevanje zgornje nitke	11
Zlomljena igla	1. Igla je poškodovana.	1. Vstavite novo iglo.	15
	2. Igla ni pravilno vstavljena.	2. Iglo pravilno vstavite (ravna stran proti hrbtu).	15
	3. Napačna velikost igle za tkanino.	3. Izberite iglo, ki bo ustrezala niti in tkanini.	16
	4. Napačna tačka je pritrjena.	4. Izberite pravilno tačko.	-
	5. Vijak za vpenjanje igle je ohlapen.	5. Za privijanje vijaka uporabite izvijač.	15
	6. Tačka ni primerna za vrsto šiva, ki ga želite šivati.	6. Za vrsto šiva, ki ga šivate, pritrдите ustrezno tačko.	-
	7. Napetost zgornje niti je previsoka.	7. Popustite napetost zgornje niti.	18

Težava	Vzrok	Popravek	Referenca
Ohlapni šivi	1. Stroj ni pravilno navit.	1. Preverite napetost in ponovno navijte.	11
	2. Ohišje koluta ni pravilno navito.	2. Privijte ohišje koluta, kot prikazuje slika	8
	3. Kombinacija igle / tkanine / niti je napačna.	3. Velikost igle mora ustrezati tkanini in niti.	16
	4. Napetost niti je napačna.	4. Popravite napetost navoja.	18
Zbiranje šiva ali naborek	1. Igla je preveč debela za tkanino.	1. Izberite pravilno velikost igle.	16
	2. Dolžina šiva je napačna.	2. Prilagodite dolžino šiva.	22
	3. Napetost niti je premočna	3. Popustite napetost navoja.	18
Zbiranje šiva	1. Napetost igelne niti je premočna	1. Popustite napetost navoja.	18
	2. Igelni navoj ni pravilno navit.	2. Stroj je prepleten.	11
	3. Igla je pretežka za šivanje tkanine.	3. Izberite iglo, ki bo ustrezala niti in tkanini.	16
	4. Dolžina šiva je predolga za tkanino.	4. Skrajšajte dolžino šiva.	22
	5. Šivanje tankih tkanin.	5. Šivajte z materialom za stabilizacijo pod tkanino.	24
Vzorci so izkrivljeni	1. Tačka ni primerna za vzorec.	1. Izberite pravilno tačko.	-
	2. Napetost igelne niti je premočna	2. Popustite napetost navoja.	18
Nitka se je zagostila	1. Niti je ujeta v kavelj. 2. Oddelki za podajanje so napolnjene z lintom.	Odstranite zgornjo nit in ohišje koluta, obrnite ročno kolo nazaj in naprej in odstranite ostanke navoja.	45
Stroj je hrupen	1. Odtoki ali olje so se nabrali na kljukici ali igli.	1. Očistite kavlja in oddelka za podajanje.	45
	2. Igla je poškodovana.	2. Vstavite novo iglo.	15
	3. Niti je ujeta v kavelj.	Odstranite zgornjo nit in ohišje koluta, obrnite ročno kolo nazaj in naprej in odstranite ostanke navoja.	45
	4. Oddelki za podajanje so napolnjene z lintom.		
Neenakomerni šivi, neenakomerna podaja	1. Niti slabe kakovosti.	1. Izberite bolj kakovostno nit.	16
	2. Ohišje koluta je napačno navito.	2. Odstranite ohišje koluta in niti ter jih pravilno vstavite.	8
	3. Tkanina je vlečena.	3. Med šivanjem tkanine ne vlecite, pustite, da jo stroj prevzame.	-

Težava	Vzrok	Popravek	Referenca
Šivalni stroj ne deluje	1. Stroj ni vklopljen.	1. Vklonite stroj.	4
	2. Dvigalo tačke je dvignjeno.	2. Dvignite nosilni drog tačke.	7
	3. Stroj ni priključen.	3. Priključite napajalni kabel na električno vtičnico.	4

Odstranitev



Električnih naprav ne odlagajte med nerazvrščene komunalne odpadke, uporabljajte ločene zbiralnike.

Za informacije o razpoložljivih sistemih za zbiranje se obrnite na lokalno upravo.

Če se električni aparati odlagajo na odlagališčih ali odlagališčih, lahko nevarne snovi iztekajo v podtalnico in pridejo v prehransko verigo ter tako škodijo vašemu zdravju in počutju.

Pri zamenjavi starih aparatov z novimi je prodajalec zakonsko zavezan, da vam staro napravo odnese nazaj vsaj za brezplačno odstranjevanje.

Opombe

Opombe
