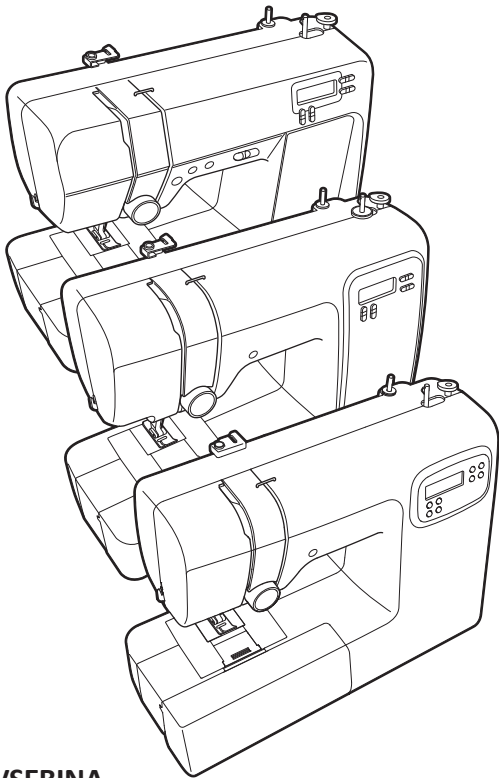


Navodila za uporabo

Koda izdelka: 888-N00/N02/N20/N22/N40/N42

Šivalni stroj



VSEBINA

POMEMBNA VARNOSTNA NAVODILA	2
Imena delov	4
Gavni deli	4
Območje igle in tačke	4
Tipke za upravljanje	4
Mizica za šivanje	4
Pribor	5
Osnovni pribor	5
Dodatni pribor	5
Uporaba stroja	5
Napajanje	6
Pedal	6
Upravljalna plošča	6
Nastavitve/funkcije	6

Napeljevanje sukanca	7
Navijanje tuljavice	7
Napeljevanje zgornje niti	9
Izvlačenje spodnje niti	11
Kombinacija blaga, niti in igle	12
Igla	13
Preverjanje igle	13
Menjava igle	13
Uporaba dvojne igle	13
Menjava tačke	14
Menjava tačke	14
Odstranjevanje nosilca tačke	15
Osnove šivanja	15
Izbira vboda	15
Prilagajanje dolžine in širine vboda	15
Začetek šivanja	16
Vzratno šivanje/utrditveni vbodi	16
Samodejno vzratno šivanje	17
Napetost sukanca	17
Uporabniški vbodi	17
Obšivni vbodi	17
Šlepi vboj	18
Šivanje gumbic	19
Prišivanje gumbov (za modele, opremljene z tačko za gumbnice M)	21
Vstavljanje zadrge	22
Mostiči	23
Prilagoditve	23
Podporne informacije na spletnem mestu (prevzem navodil)	24
Čiščenje in vzdrževanje	24
Omejitve pri oljenju	24
Navodila za shranjevanje stroja	24
Čiščenje ohišja stroja	24
Čiščenje čolnička	24
Odpravljanje napak	25
Pogoste težave	25
Prevelika napetost zgornje niti	25
Sukanec zavozlan na hrbtni strani blaga	25
Nepravilna napetost sukanca	26
Blago je ujeto v stroju in se ga ne da odstraniti	26
Sukanec se je zapletel pod nosilcem navijalca tuljavice	28
Seznam simptomov	28
Sporočila o napakah	30
Zvočni signal	30
Kazalo	31

Pred uporabo skrbno preberite ta navodila in jih shranite za poznejšo uporabo.

POMEMBNA VARNOSTNA NAVODILA

Pred uporabo skrbno preberite varnostna navodila.

NEVARNOST

- Za zmanjšanje nevarnosti električnega udara:

- 1** Vedno izključite stroj iz električnega omrežja, takoj ko jo prenehate uporabljati, pred čiščenjem, preden začnete izvajati vzdrževalne posege, opisane v teh navodilih, ali če napravo puščate brez nadzora.

OPOZORILO

- Za zmanjšanje nevarnosti požara, električnega udara ali telesnih poškodb:

- 2** Vedno izključite napravo iz električnega omrežja, ko prilagajate nastavitve stroja skladno s temi navodili.
 - Napravo izklopite tako, da glavno stikalo postavite v položaj "O". Nato primite vtič in ga izvlecite iz vtičnice. Ne vlecite kabla.
 - Napravo priklopite neposredno v vtičnico. Ne uporabljajte razdelilnikov in podaljškov.
 - Če pride do izpada električne energije, izvlecite vtič iz vtičnice.
- 3** Nevarnosti električnega toka:
 - Ta stroj mora biti priključen na vir izmeničnega toka z razponom, navedenim na nalepki. Ne priklaplajte ga na enosmerni tok ali pretvornike. Če niste prepričani, kakšen vir napajanja imate, se obrnite na usposobljenega električarja.
 - Ta stroj je odobren samo za uporabo v državi nakupa.

- 4** V primeru poškodbe kabla ali vtičnice, če stroj ne dela pravilno, če je padel na tla ali je bil polit s tekočino, stroja ne uporabljajte. Dostavite ga prodajalcu ali najbližjemu serviserju v pregled ali popravilo.

- Če opazite karkoli nenavadnega, kot npr. vonj, toploto, razbarvanje ali deformacijo ob skladiščenju ali ob uporabi, nemudoma izklopite stroj iz omrežja.
- Stroj pri prenašanju držite za ročaj. Dvigovanje stroja na drug način lahko stroj poškoduje ali povzroči padec in poškodbe.
- Med dviganjem stroja pazite, da ne naredite nenadnega in nenadzorovanega giba, saj pri tem lahko pride do poškodb.

- 5** Vedno ohranajte čisto delovno površino.
 - Pri delu s strojem vedno poskrbite, da so vse odprtine za zrak odkrite. Ventilacijske odprtine stroja in nožnega pedala morajo biti čiste in brez prahu ali ostankov tkanin.
 - Ne shranjujte predmetov na nožnem pedalu.
 - Nikoli ne vstavljajte nobenega predmeta v katerokoli odprtino stroja.
 - Ne uporabljajte stroja v prostorih, kjer se uporabljajo aerosoli (sprej) ali v prostorih, kamor se dovaja kisik.
 - Ne uporabljajte stroja blizu toplotnega vira, kot je npr. pečica ali likalnik; v nasprotnem primeru se lahko motor, kabel ali blago, ki ga šivate, vnamejo in povzročijo požar ali električni udar.
 - Ne postavljajte stroja na nestabilno podlago, kot je npr. majava ali nagnjena miza. Stroj lahko pade in povzroči poškodbe.

- 6** Bodite pozorni, ko šivate.
 - Vedno bodite pozorni na iglo. Ne uporabljajte zvutih ali poškodovanih igel.
 - Ne dotikajte se gibajočih delov. Posebej previdni bodite v bližini igle.
 - Kadar hočete prilagoditi nastavitve v območju igle, postavite glavno stikalo stroja v položaj "O", da stroj izklopite.
 - Vedno uporabljajte nepoškodovano in primerno vbodno ploščo. V nasprotnem primeru se igla lahko zlomi.
 - Ne vlecite ali potiskajte blaga pri šivanju in pri prostoročnem šivanju vedno pozorno sledite navodilom, da smer igle ostane prava in se igla ne zlomi.

- 7** Ta stroj ni igračka.

- Posebno pozorni bodite, ko stroj uporabljate v bližini otrok.
- Plastična vrečka, v kateri je bil stroj ob nakupu, mora ostati izven dosega otrok. Otroci naj se nikoli ne igrajo z njo, saj lahko to povzroči zadušitev. Ne uporabljajte stroja na prostem.

8 Za daljšo življenjsko dobo stroja.

- Stroj hranite na temnem in suhem mestu. Ne hranite ga v bližini radiatorjev, likalnika, halogenskih svetil ali drugih toplotnih virov.
- Za čiščenje ohišja uporabljajte nevtralna čistila. Benzen, razredčila in sredstva za razmaščevanje lahko ohišje poškodujejo in jih ne smete uporabljati.
- Vedno, ko menjavate ali nameščate pribor, tačko iglo ali druge dele stroja, upoštevajte navodila za uporabo.

9 Popravila in nastavitve.

- Če je svetilka poškodovana, jo mora zamenjati pooblaščen distributer.
- V primeru okvare stroja ali ko prilagajate nastavitve, najprej upoštevajte navodila v tabeli na koncu navodil za uporabo ter sami prilagodite nastavitve in poskusite odpraviti napako. Če to ni mogoče, se posvetujte z najbližjim pooblaščenim distributerjem Brother.

Stroj uporabljajte skladno z njegovim namenom in navodili za uporabo.

Uporabljajte pribor, ki ga priporoča proizvajalec in je naveden v navodilih za uporabo.

Vsebina navodil za uporabo in specifikacije izdelka se lahko spremenijo brez opozorila.

Za dodatne podatke o izdelku obiščite spletno stran www.brother.com.

SHRANITE TA NAVODILA

Ta stroj je namenjen gospodinjski rabi.


ZA UPORABNIKE V DRŽAVAH NEČLANICAH CENELECA

Stroja ne smejo uporabljati osebe (vključno z otroki) z zmanjšanimi fizičnimi, psihičnimi, senzoričnimi ali umskimi sposobnostmi, ali osebe, ki nimajo izkušenj ali znanja, da upravljajo s strojem, razen v primeru, ko so pod nadzorom ali jih o uporabi stroja uči pooblaščen oseba, odgovorna za njihovo varnost. Otroci se s strojem ne smejo igrati in morajo zato ostati nadzorovani.

ZA UPORABNIKE V DRŽAVAH ČLANICAH CENELECA

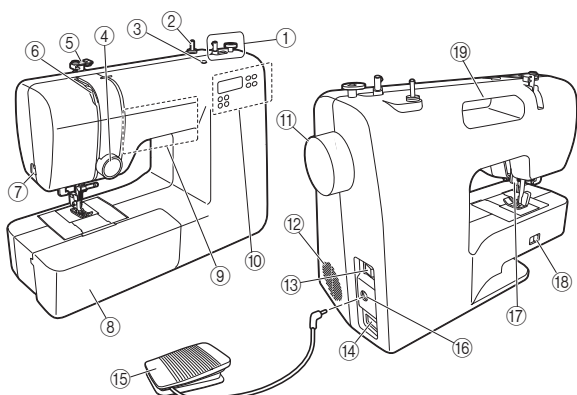
Stroj lahko uporabljajo otroci, starejši od 8 let, in osebe z zmanjšanimi fizičnimi, psihičnimi, senzoričnimi ali umskimi sposobnostmi ali pomanjkanjem izkušenj in znanja, če jih pri delu nadzirajo in vodijo osebe s primernim znanjem o varni uporabi stroja in razumejo tveganje. Otroci se s strojem ne smejo igrati. Otroci ne smejo čistiti ali vzdrževati stroja, če jih ne nadzoruje odrasla oseba.

POMEMBNO ZA UPORABNIKE V VELIKI BRITANiji, NA IRSKEM, MALTI IN CIPRU

- V primeru menjave varovalke vtiča, uporabite varovalko, odobreno s strani ASTA za BS 1362, t.j.  z vrednostjo, označeno na vtiču.
- Vedno zamenjajte pokrov varovalke. Nikoli ne uporabite varovalk, ki nimajo pokrova.
- Če dostopna vtičnica ustreza priloženemu vtiču, se obrnite na najbližjega pooblaščenega distributerja, da si zagotovite ustrezno opremo.

Imena delov

Glavni deli

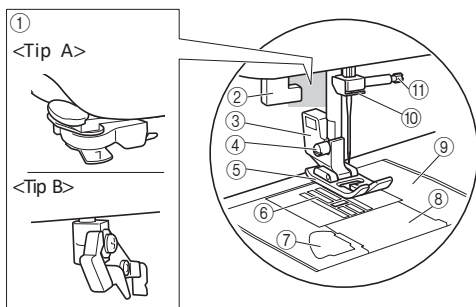


- ① Navijalec tuljavice (stran 8)
- ② Nosilec sukanca (stran 7)
- ③ Odprtina za dodatni nosilec sukanca (stran 14)
- ④ Gumb za nastavitev napetosti sukanca (stran 17)
- ⑤ Vodilo sukanca (stran 8 in 10)
- ⑥ Podajalec sukanca (stran 10)
- ⑦ Nož za odrez sukanca (stran 16)
- ⑧ Mizica s predalom za pribor (stran 4)
- ⑨ Tipke za upravljanje (stran 4)
- ⑩ Upravljalna plošča (stran 6)
- ⑪ Pogonsko kolo
- ⑫ Odprtina za zračenje
- ⑬ Glavno stikalo (stran 6)
- ⑭ Vtičnica na stroju (stran 6)
- ⑮ Pedal (stran 6)
- ⑯ Vtičnica za pedal (stran 6)
- ⑰ Ročica za dvig tačke (stran 8, 9 in 16)
- ⑱ Drsnik za izklop podajalnih grabljic (stran 21)
- ⑲ Ročaj

Uporabite ga, ko želite ročno dvigniti ali spustiti iglo.

Omogoča kroženje zraka okrog motorja stroja. Odprtine ne pokrivajte, ko stroj deluje.

Območje igle in tačke



- ① Vdevalec sukanca (stran 10) ★
- ② Ročica za gumbnice (stran 20) ★
- ③ Nosilec tačke (stran 15)
- ④ Vijak nosilca tačke (stran 15)
- ⑤ Tačka

Ko šivate, tačka pritiska na blago. Namestite ustrezno tačko za izbrani vboj.

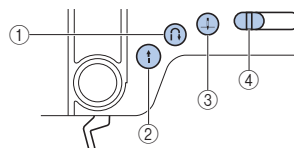
- ⑥ Podajalne grabljice
Njihova funkcija je podajanje blaga v smeri šivanja.
- ⑦ Hitro navijanje tuljavic (stran 11) ★
- ⑧ Pokrov čolnička (stran 8)
- ⑨ Vbojna plošča

Na vbojni plošči so vrisane vodilne črte, ki vam pomagajo pri šivanju ravnih šivov.

- ⑩ Igleno vodilo sukanca (stran 10)
- ⑪ Vijak za pritrditev igle

Tipke za upravljanje

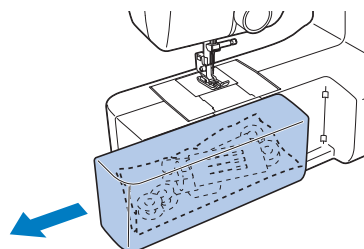
Tipke za upravljanje se razlikujejo glede na model stroja.



- ① Tipka za šivanje vzvratnih vbojev (↑) (stran 16)
Vzratne/ utrditvene vbode šivate tako, da neprekinjeno pritisnete tipko za šivanje v nasprotni smeri.
- ② Tipka start/stop (↑) ★
Tipko pritisnite, ko želite začeti ali ustaviti šivanje.
- ③ Tipka za položaj igle (↓) ★
Tipko pritisnite, če želite dvigniti ali spustiti iglo. Če tipko pritisnete dvakrat, bo stroj zašil en vboj.
- ④ Drsnik za nastavitev hitrosti ★
Potisnite drsnik, če želite prilagoditi hitrost šivanja. Z drsnikom nastavite tudi največjo hitrost šivanja pedala.

Mizica za šivanje

Pribor za šivanje (tačke, tuljavice, igle) lahko hranite v shranjevalnem prostoru v mizici za šivanje.



Zadršajte pokrov mizice za šivanje v levo, da odprete shranjevalni prostor.

Opomba

- Preden shranite pribor v shranjevalni prostor v mizici za šivanje, ga pospravite v vrečko na zadrgo, sicer lahko stvari padejo ven in se izgubijo ali poškodujejo.

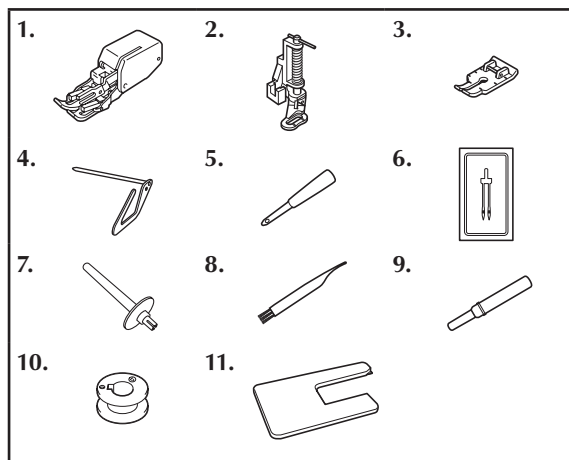
Pribor

Osnovni pribor

Za priložen pribor in kode delov šivalnega stroja si oglejte dodatno tabelo »Osnovni pribor«.

Dodatni pribor

Naslednji deli so na voljo kor dodatni pribor in jih lahko kupite posamično.



Št.	Ime dela	Koda dela		
		Amerika	Evropa	Kitajska Druge države
1	Zgornji transport	SA140	F033N: XC6623-001	F033CN F033N
2	Tačka za prešivanje	SA129	F005N: XC1948-052	- F005N
3	¼-palčna tačka za prešivanje	SA125	F001N: XC1944-052	F001CN F001N
4	Vodilo za prešivanje	SA132	F016N: XC2215-052	F016CN F016N
5	Luknjač		XG7791-001	
6	Dvojna igla (igla 2/11)		X59296-121	
7	Dodatni nosilec		XG3488-001	
8	Ščetka za čiščenje		X59476-051	
9	Nožek za paranje		XZ5082-001	
10	Tuljavica	SA156	SFB: XA5539-151	- SFB
11	Plošča za krpanje	SAWT7	WT17: D01LFJ-001	WT17CN WT17AP

Opomba

- Za dodatni pribor oz. pribor, ki je na voljo, se obrnite na pooblaščenega zastopnika izdelkov Brother ali obiščite našo spletno stran <http://s.brother/cpkag/>. Vedno uporabljajte pribor, priporočen za ta stroj.

Uporaba stroja

OPOZORILO

- Uporabljajte samo električni tok za gospodinjstva. Uporaba drugih virov elektrike lahko privede do požara, električnega udara ali poškoduje stroj.
- Prepričajte se, da so vtičnice na električnem kablu trdno vstavljene v vtičak na steni in vtičak na šivalnem stroju.
- Ne vstavljajte vtičnice v poškodovan vtičak.
- V naslednjih primerih izklopite glavno stikalo in izvlecite vtičnico iz vtičaka:
 - Če pustite stroj nenadzorovan;
 - Po končani uporabi stroja;
 - Če pride do izpada električne energije med delom s strojem;
 - Ob nepravilnem delovanju stroja, kadar je slabo priklopljen v omrežje;
 - Med nevihto s strelami.

POZOR

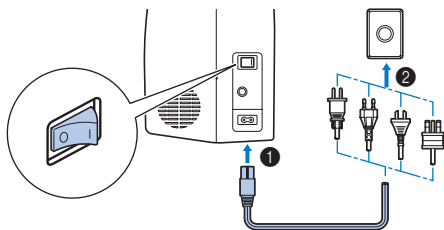
- Uporabljajte samo priložen električni kabel.
- Ne uporabljajte električnih podaljškov ali razdelilcev, na katere so priklopljene druge naprave, saj lahko to privede do požara ali električnega udara.
- Ne dotikajte se vtičnice z mokrimi rokami. Obstaja nevarnost električnega udara.
- Ko stroj izklapljate iz omrežja, vedno najprej izklopite glavno stikalo. Pri izklapljanju vedno povlecite za vtičnico. Ne vlecite za kabel, saj ga s tem lahko poškodujete ali povzročite požar ali električni udar.
- Pazite, da se kabel ne prereže, poškoduje, zvije ali zaplete. Na kabel ne polagajte težkih predmetov. Kabla ne izpostavljajte vročini. To lahko privede do požara ali električnega udara. Če sta kabel ali vtičnica poškodovana, odnesite stroj na pooblaščen servis v popravilo.
- Izvlecite kabel iz vtičaka, če stroja daljši čas ne boste uporabljali. V nasprotnem primeru obstaja nevarnost požara.

(samo za ZDA)

- Ta stroj ima polariziran vtič (ena nožica širša od druge): Da bi zmanjšali nevarnost električnega udara, lahko ta vtič vstavite v polarizirano vtičnico samo na en način. Če ne morete vstaviti vtiča v vtičnico, ga poskusite obrniti. Če ga še vedno ne morete vstaviti, se obrnite na usposobljenega električarja, ki bo vgradil pravilno vtičnico. Vtiča ne poskušajte prilagajati.

Napajanje

1 Vstavite vtič napajalnega kabla v električno vtičnico.



2 Vključite stroj.

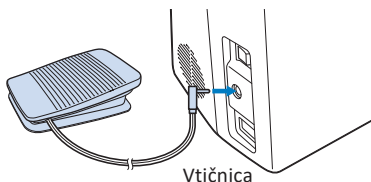


Glavno stikalo postavite v položaj »I«, da vključite stroj, žarnico in zaslon LCD.

Stroj izklopite tako, da pritisnete glavno stikalo in ga postavite v položaj »O«.

► Naprava bo oddala zvok. To ni okvara.

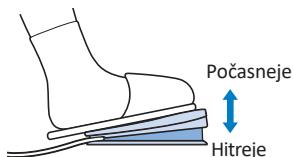
Pedal



⚠ POZOR


- Pred priklopom pedala obvezno izklopite šivalni stroj, da preprečite nenameren zagon stroja.

Nežno pritisnite na pedal, da začnete šivati. Hitrost šivanja prilagodite s spreminjanjem sile pritiska.

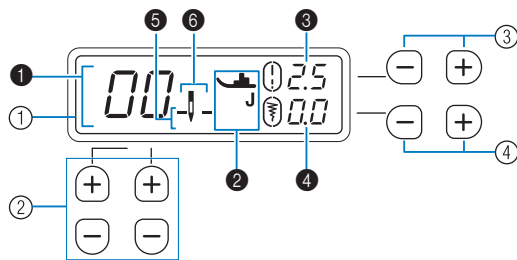


💡 Opomba

- (samo za ZDA)
Pedal model T
Ta pedal je namenjen uporabi pri modelu s kodo izdelka 888-N00/N02/N20/N22/N40/N42. Koda izdelka je navedena na plošči stroja.

- Ko je pedal priklopljen, tipke  start/stop ne morete uporabiti za zagon stroja. ★

Upravljalna plošča



1 LCD zaslon

Na zaslonu so prikazane številka izbranega vboda (1), vrsta tačke, ki jo morate uporabiti (2), dolžina vboda v milimetrih (3), širina vboda v milimetrih (4), položaj zaustavitve igle (5) in izbira enojne/dvojne igle (6).

2 Tipka za izbiro vboda (stran 15)

Pritisnite tipko za izbiro vboda.

3 Tipka za nastavev dolžine vboda (stran 15)

To tipko pritisnite, če želite prilagoditi dolžino vboda.

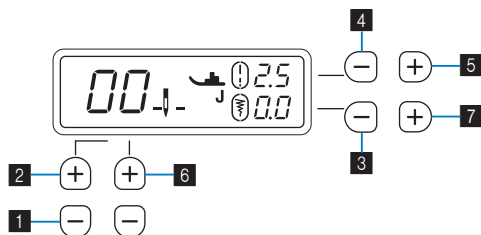
4 Tipka za nastavev širine vboda (stran 15)

To tipko pritisnite, če želite prilagoditi širino vboda.

Nastavitve/Funkcije

Spreminjate lahko nastavitve spodaj navedenih funkcij. Nastavitve se shranijo, tudi kadar je glavno stikalo izklopljeno.

Št.	Funkcija
1	Položaj zaustavitve igle
2	Začetni položaj igle (levi/sredinski)
3	Zvočni signal ★
4	Največja hitrost šivanja
5	Samodejno vzvratno šivanje (utrditveni šivi)
6	Izbira igle (enojna/dvojna)
7	Prilagoditev šivov ★



1 Spreminjanje položaja zaustavitve igle


Običajno je šivalni stroj nastavljen tako, da se ustavi s iglo v spuščnem položaju (v blagu). Stroj lahko nastavite tako, da se ustavi s iglo v dvignjenem položaju.

1 Izklopite stroj.

2 Držite tipko , vključite stroj.

3 Ko je stroj vključen, spustite tipko .

► Položaj zaustavitve igle je spremenjen.

 : Spuščen položaj  : Dvignjen položaj

★: Samo pri določenih modelih.

2 Spreminjanje začetnega položaja igle

Izbrani vzorec vboda lahko spremenite, kadar je stroj vklopljen, in sicer v "ravni vbod (levi položaj igle)" ali "ravni vbod (sredinski položaj igle)". (Privzeta nastavitev: "ravni vbod (sredinski položaj igle)".)

1 Izklopite stroj.

2 Držite tipko **2**, vklopite stroj.

3 Ko je stroj vklopljen, spustite tipko **2**.

► Začetni položaj igle je spremenjen.

Trenutno izbrani vbod lahko preverite na LCD-zaslону, kjer je navedena številka vboda.

3 Vklp/izklop zvočnega signala ★

Zvočni signal lahko izklopite ali vklopite. (Privzeto: vklopljeno)

1 Izklopite stroj.

2 Držite tipko **3**, vklopite stroj.

3 Ko je stroj vklopljen, spustite tipko **3**.

► Nastavitev zvočnega signala je spremenjena.

4 Spreminjanje največje hitrosti šivanja

Hitrost šivanja lahko spremenite na običajno ali počasnejšo hitrost.

(Privzeta nastavitev: običajna hitrost)

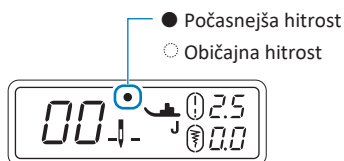
Hitrost, nastavljena z drsnikom za prilagajanje hitrosti, bo največja možna hitrost. ★

1 Izklopite stroj.

2 Držite tipko **4**, vklopite stroj.

3 Ko je stroj vklopljen, spustite tipko **4**.

► Največja hitrost šivanja je spremenjena.



5 Vklp/izklop funkcije za samodejno vzratno šivanje (utrditveni šivi)

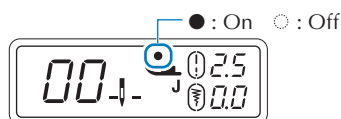
Stroj lahko nastavite tako, da samodejno šiva vzratne/utrditvene vbode na začetku in koncu šivanja. (Privzeta nastavitev: izklopljeno)

1 Izklopite stroj.

2 Držite tipko **5**, vklopite stroj.

3 Ko je stroj vklopljen, spustite tipko **5**.

► Samodejno vzratno šivanje je vklopljeno/izklopljeno.



* Podrobneje v poglavju "Samodejno vzratno šivanje /šivanje utrditvenih vbodov" na strani 17.

6 Spreminjanje izbire igle

Izberete lahko šivanje z enojno ali dvojno iglo. (Privzeta nastavitev: enojna igla)

1 Izklopite stroj.

2 Držite tipko **6**, vklopite stroj.

3 Ko je stroj vklopljen, spustite tipko **6**.

► Izbira igle je spremenjena.

↓ : Enojna igla

↓ ↓ : Dvojna igla

* Podrobneje v poglavju "Uporaba dvojne igle" na strani 13.

7 Prilagoditev šivov ★

Lahko se izkaže, da izbrani vzorec vboda ne ustreza izbranemu blagu. V tem primeru lahko izbrani vzorec vboda prilagodite. (Privzeta nastavitev: 0)

1 Izklopite stroj.

2 Držite tipko **7**, vklopite stroj.

3 Ko je stroj vklopljen, spustite tipko **7**.

► Stroj preide v način prilagajanja vzorca vboda.

* Podrobneje v poglavju "Prilagoditve" na strani 23.

Napeljevanje sukanca v stroj

Navijanje tuljavice

⚠ POZOR

- Pred napeljevanjem sukanca obvezno izklopite stroj. V nasprotnem primeru se lahko poškodujete, če pomotoma pritisnete pedal in zažene stroj.
- Uporabite samo priloženo tuljavico ali tuljavice istega tipa (koda dela: SA156, SFB: XA5539-151).

11,5 mm (7/16 inča)



1 Povlecite nosilec sukanca čim bolj navzgor in nanj postavite navitje sukanca.

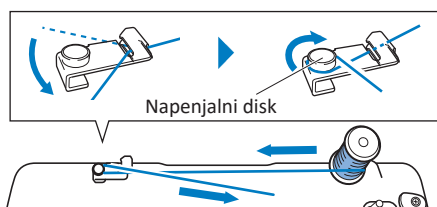


Prepričajte se, da se sukanec odvija, kot je prikazano.

⚠ POZOR

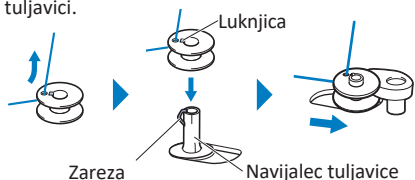
- Če je navitje sukanca nepravilno nameščeno, se lahko ni zavozla na nosilcu sukanca.

- 2** Vstavite nit v vodilo sukanca in jo navijte okrog napenjalnega diska z zadnje strani proti sprednji.



- 3** Povlecite sukanec skozi luknjico v tuljavici, tuljavico namestite na nosilec navijalca in ga potisnite v desno.

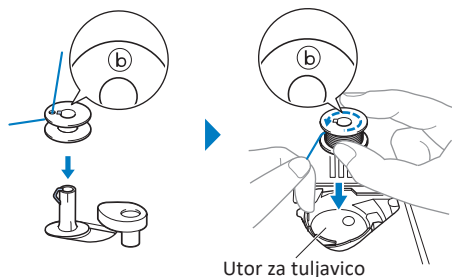
Prepričajte se, da se vzmet na nosilcu prilega zarezu na tuljavici.



Opomba

- Preverjanje smeri namestitve tuljavice vam bo v pomoč pri kasnejših postopkih. Tuljavico obvezno vstavite na nosilec tako, da se sukanec odvija v pravilni smeri.

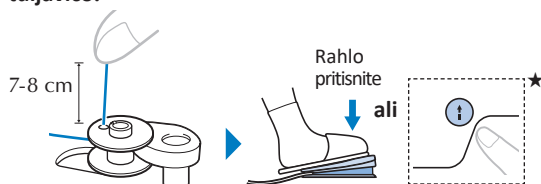
Oznaka »b«, navedena ob strani tuljavice, ki je priložena stroju, naj vam služi kot referenca.



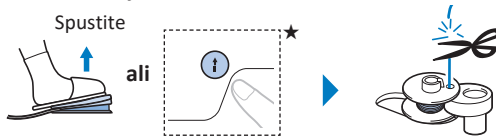
- 4** Vključite stroj.



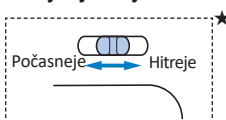
- 5** Medtem ko nit držite, rahlo pritisnite na pedal, da se sukanec nekajkrat navije na tuljavico.



- 6** Ustavite stroj in odrežite odvečno nit.



- 7** Z drsnikom za nastavitve hitrosti prilagodite hitrost navijanja tuljavice. ★



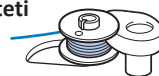
- 8** Zaženite stroj.



Opomba

- Raztegljive sukance, na primer prozoren najlonski sukanec, navijajte z majhno hitrostjo, sicer se lahko raztegnejo.

- 9** Ko je tuljavica navita in se prične vrteti počasi, ugasnite stroj.



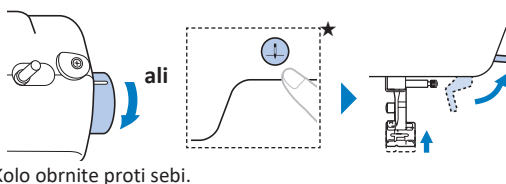
- 10** Odrežite nit, potisnite navijalec v levo in odstranite tuljavico.

POZOR

- Pozorno sledite navodilom. Če odvečne niti ne odrežete popolnoma, preden navijete tuljavico, se lahko nit zaplete okrog tuljavice in se igla zlomi.
- Če tuljavica ni pravilno navita, se napetost sukanca lahko zmanjša, kar lahko povzroči zlom igle.

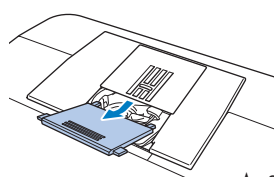


- 11** Dvignite iglo v najvišji položaj in nato dvignite ročico za dvig tačke.



- 12** Izklopite šivalni stroj.

- 13** Odprite pokrov.

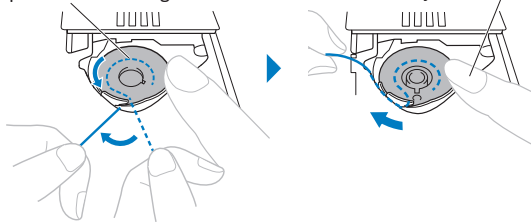


★: Samo pri določenih modelih.

- 14** Vstavite tuljavico, pridržite konec sukanca, s prstom potisnite tuljavico navzdol in napeljite sukanec skozi režo, kot prikazuje ilustracija.

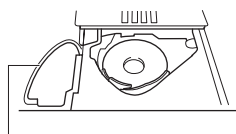
V nasprotni smeri urnega kazalca

Potisnite tuljavico navzdol



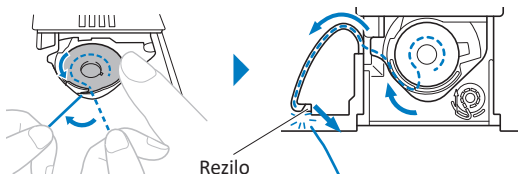
* Sledite tem navodilom, da bo sukanec pravilno napeljan skozi plosko vzmet čolnička.

□ Za modele s funkcijo hitrega navijanja tuljavic ★



Reža za hitro navijanje tuljavice

Konec sukanca napeljite skozi režo, povlecite sukanec proti sebi in ga odrežite z rezilom.



Rezilo

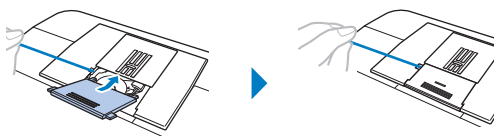
- * Smer napeljevanja sukanca je prikazana z oznakami na pokrovu vboodne plošče.
- ▶ Šivanje lahko začnete, ne da bi izvlekli sukanec čolnička. Če želite izvleči sukanec čolnička pred začetkom šivanja, sledite navodilom v "Izvlačenje spodnje niti" (stran 11).

! POZOR

- S prsti pridržite tuljavico in se prepričajte, da se sukanec odvija v pravilni smeri. V nasprotnem primeru tvegate neustrezno napetost sukanca in zlom igle.

- 15** Znova namestite pokrov čolnička.

* Konec sukanca mora biti na levi strani pokrova.

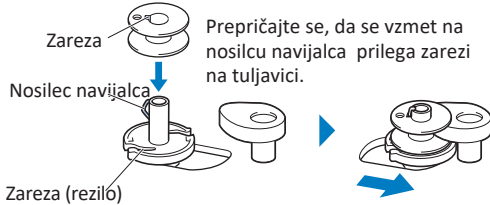


★: Samo pri določenih modelih.

■ Za modele z vgrajenim rezilom ★

- 1** Sledite korakom od **1** do **2** iz poglavja "Navijanje tuljavice".

- 2** Namestite tuljavico na nosilec navijalca in ga zatem potisnite v desno.



Zareza

Prepričajte se, da se vzmet na nosilcu navijalca prilega zarezi na tuljavici.

Nosilec navijalca

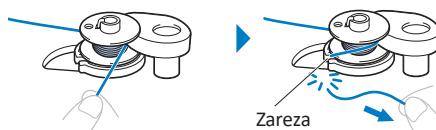
Zareza (rezilo)

- * Preverite smer namestitve tuljavice s pomočjo oznake »b«, ki je navedena ob strani tuljavice. Tuljavico obvezno vstavite v navijalec tako, da se sukanec odvija v pravilni smeri.

- 3**

Navijte pet- do šestkrat.

Povlecite sukanec skozi zarezo. Sukanec bo odrezan na ustrezno dolžino.



Zareza

! POZOR

- Sukanec obvezno odrežite na zgoraj opisan način. Če tuljavico navijete, ne da bi sukanec odrezali s pomočjo vgrajenega rezila, se tuljavica morda ne bo pravilno navila. Sukanec se lahko zavozla v tuljavici, igla pa se lahko zvije ali zlomi, ko bo začelo zmanjkovati sukanca.

- 4** Vključite šivalni stroj.

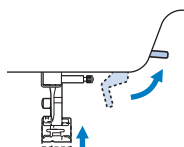
- 5** Sledite korakom od **7** do **15** iz poglavja "Navijanje tuljavice".

Napeljevanje zgornje niti

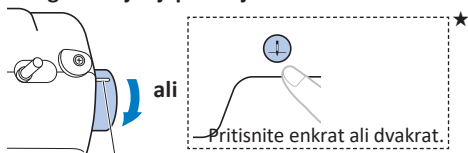
! POZOR

- Ko napeljujete zgornjo nit, sledite navodilom. Če zgornja nit ni pravilno napeljana, se lahko sukanec zaplete ali se igla zvije ali zlomi.
- Nikoli ne uporabljajte sukanca debeline 20 ali manj.
- Izberite ustrezne kombinacije sukancev in igel (stran 12).

- 1** Z ročico za dvig tačke dvignite tačko.



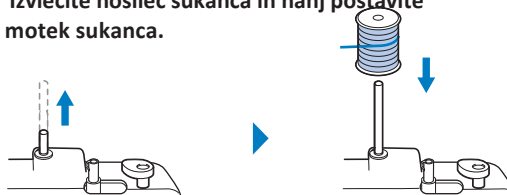
2 Dvignite iglo v najvišji položaj.



Obrnite proti sebi, tako da bo oznaka na kolesu zgoraj.

3 Če je stroj vklopljen, ga izklopite.

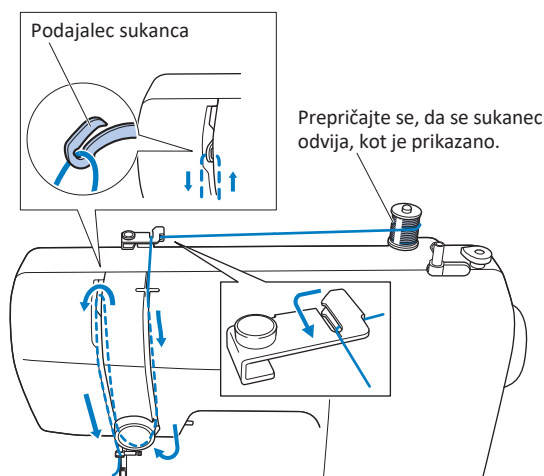
4 Izvlecite nosilec sukanca in nanj postavite motek sukanca.



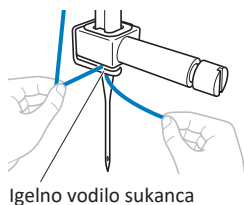
Prepričajte se, da se sukanec odvija, kot je prikazano.

5 Napeljite zgornjo nit, tako kot je prikazano na naslednji sliki.

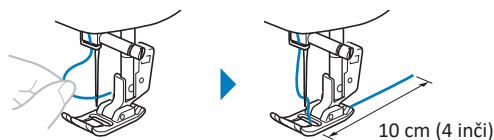
* Sledite oštevilčenim oznakam na stroju.



6 Povlecite sukanec iz igelnega vodila sukanca.



7 Vdenite sukanec v iglo s sprednje strani proti hrbtni in nato speljite sukanec pod tačko.



■ Uporaba vdevalca sukanca ★

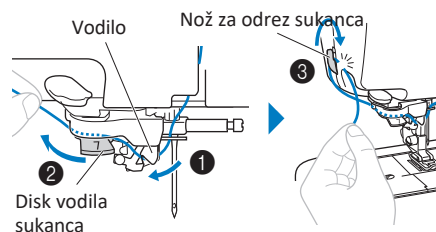
! POZOR

- Vdevalec sukanca lahko uporabite le z iglami za gospodinjsko rabo od 75/11 do 100/16. Kadar uporabljate prozorni najlonski sukanec, lahko uporabite samo igle od 90/14 do 100/16.
- Če uporabljate okrasne niti ali posebne igle, kot sta denimo dvojna ali wing igla, ne morete uporabljati vdevalca sukanca. Če uporabljate omenjene vrste niti ali igel, vdenite sukanec v iglo ročno, pri čemer naj bo glavno stikalo izključeno.

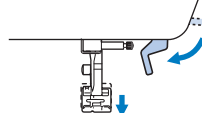
1 Sledite korakom od 1 do 6 iz prejšnjega poglavja.

2 Tip A

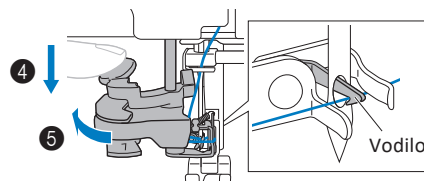
- a) Sukanec povlecite za vodilom (1) in vstavite sukanec v režo diska vodila sukanca (2). Nato sukanec odrežite z nožem za odrez sukanca (3).



- b) Spustite ročico za dvig tačke.



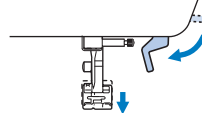
- c) Povlecite vzvod vdevalca sukanca, dokler se ne zaustavi (4), nato narahlo obrnite vzvod proti zadnji strani stroja (5).



* Prepričajte se, da gre vodilo skozi oko igle in se sukanec zatakne.

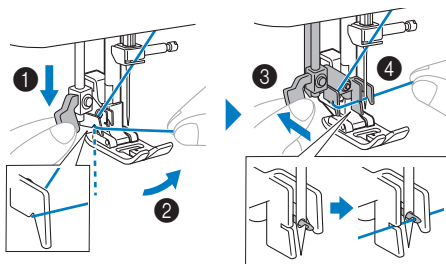
Tip B

- a) Spustite ročico za dvig tačke.

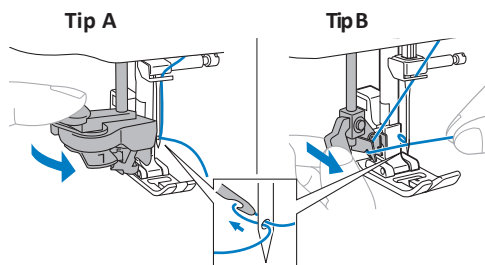


★: Samo pri določenih modelih

b) Medtem ko spuščate vzvod vdevalca sukanca (1), napeljite sukanec na vodilo (2). Povlecite vzvod vdevalca niti kolikor je možno navzdol (3) in povlecite sukanec pred iglo. Prepričajte se, da gre vodilo skozi oko igle in se sukanec zanj zatakne (4).

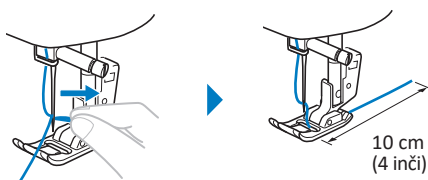


3 Obrnite vdevalec niti proti sprednji strani stroja in ga počasi dvignite.



4 Dvignite ročico za dvig tačke.

5 Izvlecite zanko sukanca in izvlecite konec sukanca, kot je prikazano spodaj.



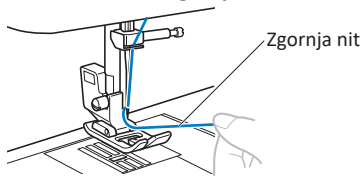
Izvlačenje spodnje niti

- 1 Za napeljevanje zgornje niti in vdevanje sukanca v iglo si preberite poglavje "Napeljevanje zgornje niti" (stran 9).
- 2 sledite korakom od 11 do 13 iz poglavja "Navijanje tuljavice" (stran 7) za namestitev tuljavice in vstavljanje tuljavice v utor.
- 3 Napeljite sukanec skozi zarezo v smeri puščice, kot je prikazano na sliki. Sukanca ne odrežite.

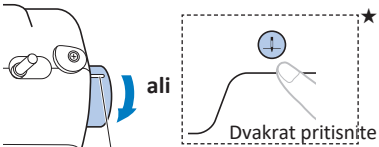


★: Samo pri določenih modelih

4 Rahlo držite konec zgornje niti.

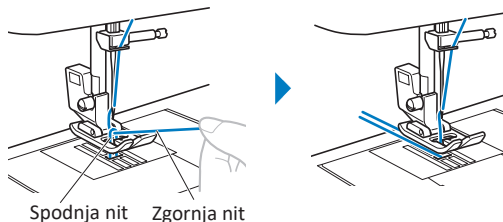


5 Medtem ko rahlo držite konec zgornje niti, spustite in nato dvignite iglo. Izvlecite spodnjo nit.



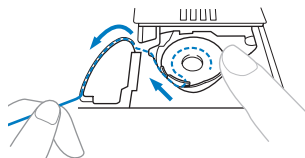
Zavrtite kolo proti sebi, tako da je oznaka na kolesu usmerjena navzgor.

6 Povlecite zgornjo nit in zatem napeljite spodnjo nit. Nato izvlecite približno 10 cm (4 inče) obeh niti proti zadnji strani stroja, pod tačko.



■ Za modele s funkcijo hitrega navijanja tuljavic ★

Šivati lahko začnete, ne da bi predhodno izvleli spodnjo nit (stran 9).



💡 Opomba

- Pri šivanju naborkov ali smoka, lahko ročno izvlečete spodnjo nit, da bo nekaj sukanca ostalo.

Kombinacije blaga, niti in igle

- Uporabljajte izključno igle za gospodinjne šivalne stroje (velikosti 65/9 - 100/16).
 - * Višja kot je številka igle, debelejša je igla. Nižje številke predstavljajo tanjše igle.
- Sukanec, ki je primeren za ta stroj: 30 – 90.
 - * Nikoli ne uporabite niti debeline 20 ali manj. To lahko povzroči nepravilno delovanje stroja.
 - * Nižja kot je številka niti, debelejša je nit. Višje številke predstavljajo tanjše niti.
- Izbira igle in niti za šivanje je pogojena z vrsto in debelino izbranega blaga. Upoštevajte priporočila v spodnji preglednici, ko izbirate primeren sukanec in iglo za blago, ki ga šivate.
 - Kombinacije, prikazane v preglednici ponujajo splošne smernice. Na začetku vedno zašijte vzorec blaga. Uporabite dejansko število slojev in vrsto blaga, ki ju boste uporabili za šivanje.
 - Strojne igle so potrošni material. Zaradi varnosti in boljših rezultatov šivanja priporočamo, da iglo redno menjate. Podrobneje o tem, kdaj zamenjati iglo, si preberite v poglavju "Preverjanje igle" na strani 13.
- Načeloma uporabljajte tanko iglo in sukanec za lahko blago, večjo iglo in težji sukanec pa za težko blago.
- Izberite šiv, primeren za izbrano blago, nato prilagodite dolžino šiva. Pri šivanju lahkega blaga naj bo dolžina šiva tanjša (krajša). Pri šivanju težkih tkanin naj bo dolžina šiva daljša (stran 15).
Za šivanje raztegljivih tkanin, si oglejte "Navodila za šivanje" .

Vrsta blaga/Uporaba		Nit		Velikost igle	Dolžina šiva mm (inči)
		Vrsta	Debelina		
Lahko blago	Batist, žoržet, organdi, krep, šifon, voal, tančica, til, podloga itd.	Sintetična nit	60 - 90	65/9 - 75/11	Tanki šivi 1,8 - 2,5 (1/16 - 3/32)
		Bombažna nit Svilena nit	50 - 80		
Srednje težko blago	Sukno, taft, gabarden, flanela, krep, dvojna tančica, frofir, platno, poplin, bombažni keper, saten, molton itd.	Sintetična nit	60 - 90	75/11 - 90/14	Običajni šivi 2,0 - 3,0 (1/16 - 1/8)
		Bombažna nit Svilena nit	50 - 60		
Težko blago	Jeans (12 unč ali več), platno itd.	Sintetična nit Bombažna nit	30	100/16	Debeli šivi 2,5 - 4,0 (3/32 - 3/16)
	Jeans (12 unč ali več), platno, tvid, rebrasti žamet, velur, melton volna, blago, prevlečeno z vinilom itd.	Sintetična nit	60	90/14 - 100/16	
		Bombažna nit Svilena nit	30 - 50		
Raztegljivo blago (pletenine itd.)	Jersey, triko, blago za majice, flis, interlock pletivo itd.	Sintetična nit Bombažna nit Svilena nit	50	Igla z okroglo konico 75/11 - 90/14	Nastavitev naj ustreza debelini tkanine
Blago za površinske šive		Sintetična nit	30	90/14 - 100/16	Nastavitev naj ustreza debelini tkanine
		Bombažna nit	50 - 60	75/11 - 90/14	

■ Prozoren najlonski sukanec

Uporabite iglo velikosti od 90/14 do 100/16, ne glede na vrsto blaga in vrsto niti.

■ Šivanje okrasnih šivov (igle in niti) ★

Za šivanje lahkega, srednje težkega ali raztegljivega blaga uporabite iglo z okroglo konico (zlato obarvano) 90/14. Za šivanje težkega blaga uporabite iglo za gospodinjne šivalne stroje 90/14. Poleg tega uporabljajte niti od #50 do #60.

⚠ POZOR

- Bodite pozorni, da upoštevate kombinacije igle niti in blaga, navedene v zgornji preglednici. Uporaba napačne kombinacije, npr. težkega blaga (jeans) s tanko iglo (65/9-75/11), lahko povzroči, da se igla upogne ali zlomi. Napačna kombinacija lahko povzroči, da je šiv neraven, da se blago para ali da igla spušča vbode.

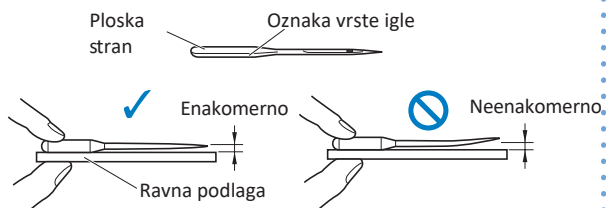
★: Samo pri določenih modelih

⚠ POZOR

- Uporabljajte samo igle, namenjene gospodinjski rabi.
- Nikoli ne šivajte z ukrivljeno iglo. Kriva igla se lahko zlomi in povzroči poškodbe.

Preverjanje igle

Preden iglo uporabite, jo položite s plosko stranjo na ravno podlago. Preverite, ali je razmik med iglo in ravno podlago enakomeren.




💡 Opomba

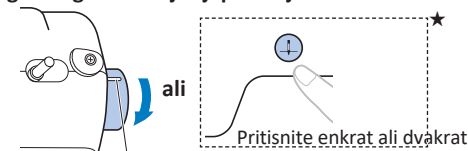
- Strojne igle so potrošni material. Iglo zamenjajte v primerih, opisanih spodaj.
 - Če se ob vbodu igle v blago pojavi nenavaden zvok (konica igle je morda zlomljena ali zvita);
 - Če stroj preskakuje šive (igla je morda zvita);
 - Na splošno po zaključku šivalnega projekta, na primer enega kosa oblačila.

Menjava igle

⚠ POZOR

- Pred menjavo igle obvezno izklopite šivalni stroj, sicer se lahko poškodujete, če nenamerno pritisnete pedal ali  tipko start/stop ★ in tako po ženete stroj.

1 Iglo dvignite v najvišji položaj.



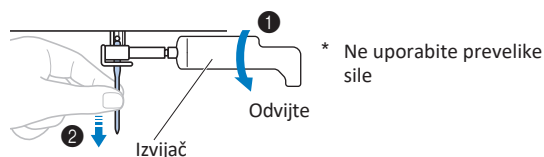
Obrnite proti sebi, tako da bo oznaka na kolesu zgoraj.

2 Spustite ročico za dvig tačke (stran 14).

3 Izklopite stroj.

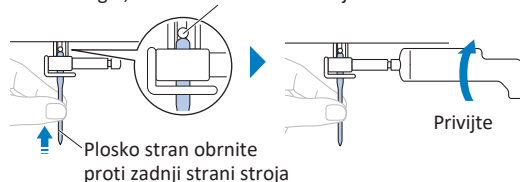
4 Pred menjavo igle prekrijete vbodno ploščo s kosom blaga ali papirja, da preprečite padec ostanka stare igle v katero od odprtih na vbodni plošči.

5 Odstranite iglo.



6 Vstavite novo iglo.

vstavite iglo, tako da se dotakne omejilca.



7 Namestite tačko (stran 15).

⚠ POZOR

- Namestite iglo, kot je opisano zgoraj, sicer se lahko zlomi ali povzroči poškodbe.

Uporaba dvojne igle

Vaš šivalni stroj je oblikovan tako, da lahko šivate z dvojno iglo in dvema sukancema. Uporabite lahko sukanec iste barve ali dveh različnih barv in tako ustvarite okrasne šive.

Več podrobnosti o vbodih, ki jih lahko šivate z dvojno iglo, preberite v poglavju "Nastavitve vbodov" (<http://s.brother/cmkg/>).

* Pri nekaterih modelih sta posebej na prodaj dvojna igla in dodatni nosilec sukanca.

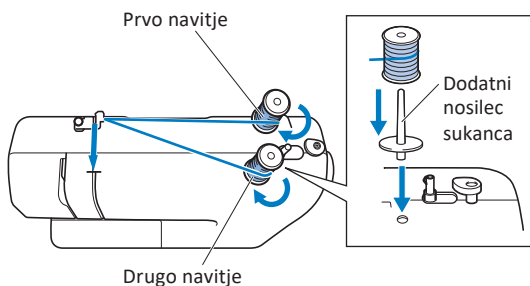
⚠ POZOR

- Uporabite dvojne igle, ki so bile izdelane za ta šivalni stroj (koda dela: X59296-121).
- Ne uporabljajte zviti igel. Lahko se zlomijo in vas poškodujejo.
- V dvojno iglo sukanca ne morete napeljati z vdevalcem sukanca. Napeljite ga ročno, s sprednje strani proti zadnji. Če z dvojno iglo uporabite vdevalec, lahko poškodujete stroj.

⚠ POZOR

- Ko uporabljate dvojno iglo, obvezno izberite primeren vbod. V nasprotnem primeru tvegate zlom igle in poškodbe stroja.
- Nastavite širino vboda na 5,0 mm (3/16 inča) ali manj. V nasprotnem primeru tvegate zlom igle in poškodbe stroja.
- Ko prilagodite širino vboda, počasi obračajte pogonsko kolo proti sebi (v nasprotni smeri urinega kazalca) in preverite, ali se igla dotika tačke. V nasprotnem primeru se igla lahko zlomi ali zvije.
- Ko šivate z dvojno iglo, obvezno namestite cikcak tačko J. V nasprotnem primeru tvegate zlom igle in poškodbe stroja.
- Ko spreminjate smer šivanja, obvezno dvignite iglo nad blago, nato dvignite ročico za dvig tačke in obrnite blago. V nasprotnem primeru tvegate zlom igle in poškodbe stroja.

- 1 Namestite cikcak tačko J.
- 2 Namestite dvojno iglo na enak način, kot bi namestili enojno iglo (stran 13).
- 3 V utor na vrhu stroja vstavite dodatni nosilec sukanca, nato pa nanj namestite navitje sukanca.

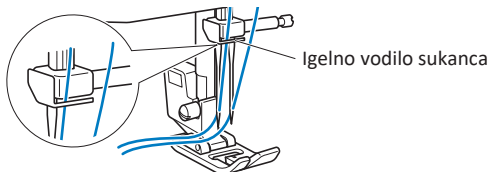


- 4 Napeljite sukanec v levo oko igle na isti način, kot sicer napeljujete sukanec pri enojni igli (stran 9).

*Povlecite sukanec za igelnim vodilom sukanca.

- 5 Napeljite sukanec v desno oko igle z uporabo sukanca z dodatnega nosilca sukanca na isti način, kot sicer napeljujete sukanec pri enojni igli (stran 9).

* Povlecite sukanec skozi oko desne igle s sprednje strani proti zadnji.



- 6 Vključite stroj in izberite način za uporabo dvojne igle. (stran 7)

- 7 Izberite vbod in začnite šivati.

* Če izberete neprimeren vbod za dvojno iglo, se prikaže sporočilo o napaki "Izberite ustrezen vbod".

💡 Opomba

- Sukanca ne morete vdeti v dvojno iglo z vdevalcem. Sukanec napeljite ročno, s sprednje strani proti zadnji. Z uporabo vdevalca lahko poškodujete stroj. ★

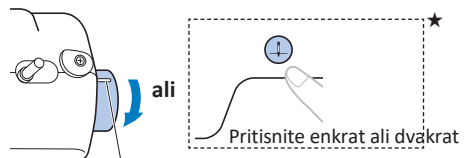
Menjava tačke

⚠ POZOR

- Pred menjavo tačke obvezno izklopite šivalni stroj, sicer se lahko poškodujete, če pomotoma pritisnete pedal (ali tipko start ⓘ /stop ★) in poženete stroj.
- Vedno uporabite tačko, ki ustreza vrsti vboda, s katerim boste šivali. Če uporabite neustrezno tačko, lahko igla udari v tačko, kar lahko povzroči zlom ali zvijanje igle in poškodbe.
- Uporabljajte izključno tačke, ki so oblikovane posebej za ta model šivalnega stroja.

Menjava tačke

- 1 Dvignite iglo v najvišji položaj.



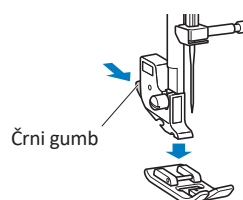
Pogonsko kolo zavrtite proti sebi, tako da oznaka na kolesu kaže navzgor.

- 2 Izklopite stroj in dvignite ročico za dvig tačke.

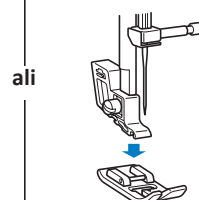
- 3 Odstranite tačko.

* Uporabite enega od postopkov glede na vrsto stroja.

Pritisnite črni gumb, da sprostite tačko.

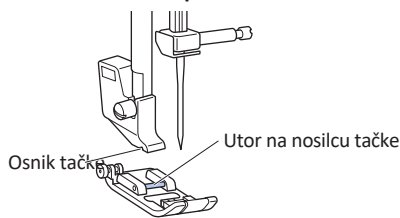


Povlecite tačko navpično navzdol.



★: Samo pri določenih modelih

- 4** Namestite drugo tačko pod nosilec, tako da bo osnik tačke točno pod utorom na nosilcu tačke.



Opomba

- Na LCD zaslonu se prikaže ustrezna tačka za vsako vrsto vboda.

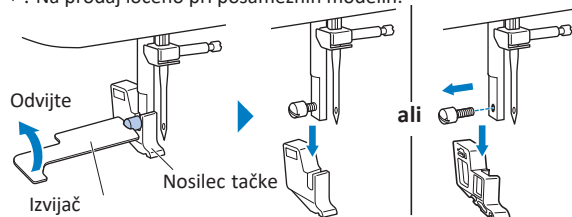
- 5** Počasi spustite ročico za dvig tačke, tako da se osnik na tački zaskoči v utor na nosilcu tačke.

Odstranjevanje nosilca tačke

Nosilec tačke odstranite, ko nameščate tačko, ki je ne pritrdite na nosilec, kot sta zgornji transport in

tačka za prešivanje.

* : Na prodaj ločeno pri posameznih modelih.



Opomba

- Ko nameščate nosilec tačke, ga pridržite in nato z izvijačem privijte vijak.

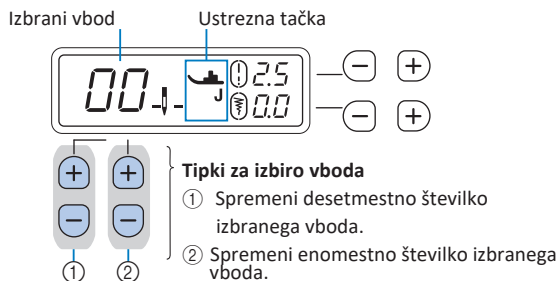
Osnove šivanja

⚠ POZOR

- Med šivanjem bodite posebej pozorni na iglo. Ne dotikajte se premičnih delov, kot sta igla ali pogonsko kolo. V nasprotnem primeru tvegate poškodbe.
- Med šivanjem ne vlecite ali raztegujte blaga. V nasprotnem primeru tvegate poškodbe ali zlom igle.
- Nikoli ne uporabljajte ukrivljenih igel, saj se lahko zlomijo in vas poškodujejo.
- Bodite pozorni, da igla med šivanjem ne udarja ob bucike. Igla se lahko zlomi ali zvije.

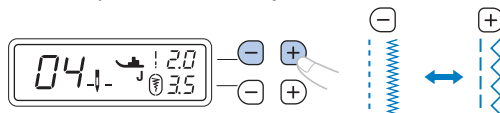
Izbira vboda

S pomočjo tipk za izbiro vboda izberite želeni vbod.

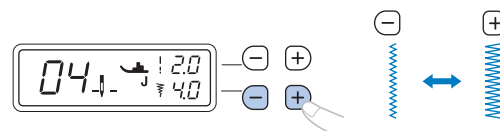


Prilagajanje dolžine in širine vboda

- Pritisnite "+" ali "-" na tipki za nastavev dolžine vboda, da povečate ali zmanjšate dolžino vboda.



- Pritisnite "+" ali "-" na tipki za nastavev širine vboda, da povečate ali zmanjšate širino vboda.



Opomba

- Pri izbranem ravnem ali trojnem raztegljivem vbodu spreminjanje širine vboda spremeni položaj igle.
- Ko povečate širino, se igla pomakne v desno; ko zmanjšate širino, se igla pomakne v levo.

Opomba

- Nastavitvena vrednost se spreminja, dokler ne doseže največje ali najnižje vrednosti.
- okrog ! ali ☹ izgine, kadar je izbrana vrednost, ki ni standardna.
- Če se desno od ☹ pojavi "--", širine vboda ni mogoče prilagoditi.

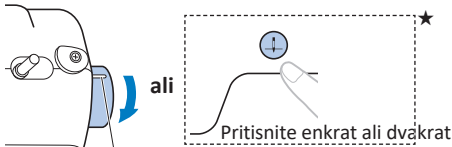
⚠ POZOR

- Ko ste nastavili širino vboda, počasi obračajte pogonsko kolo proti sebi (v nasprotni smeri urinega kazalca) in preverite, ali igla udarja v tačko. Če igla udari v tačko, se lahko zvije ali zlomi.
- Če so vbodi zbiti, povečajte dolžino vboda. Če nadaljujete šivanje z zbitimi vbodi, tvegate zlom ali zvitje igle.

Začetek šivanja

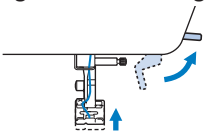
Naudarite blago pred začetkom šivanja.

1 Dvignite iglo v najvišji položaj.

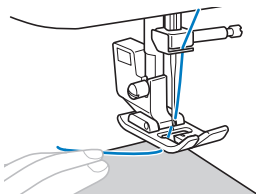


Pogonsko kolo zavrtite proti sebi, tako da oznaka na kolesu kaže navzgor.

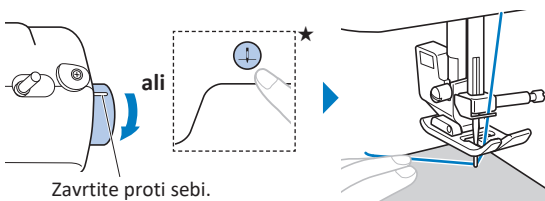
2 Dvignite ročico za dvig tačke.



3 Namestite blago pod tačko, pridržite konec sukanca in blago z levo roko.

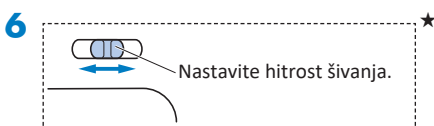


4 Spustite iglo v začetno točko šiva.



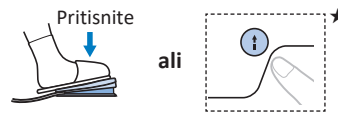
Zavrtite proti sebi.

5 Spustite ročico za dvig tačke.

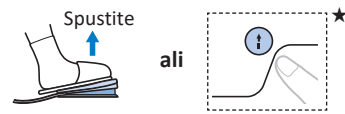


7 Začnite šivati.

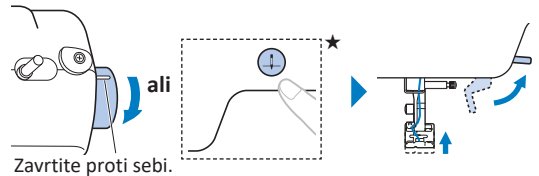
* Z roko narahlo vodite blago.



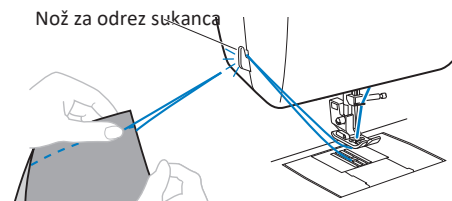
8 Nehajte šivati.



9 Dvignite iglo in zatem ročico za dvig tačke.



10 Povlecite blago in odrežite sukanca.



Vzvratno šivanje/utrditveni vbodi

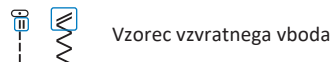
Vzvratne/utrditvene vbode načeloma uporabljamo na začetku in koncu šivanja.

Z utrditvenimi vbodi zašijemo 3 do 5 vbodov enega čez drugega. Z vzvrtnimi šivi šivamo v nasprotno smer.

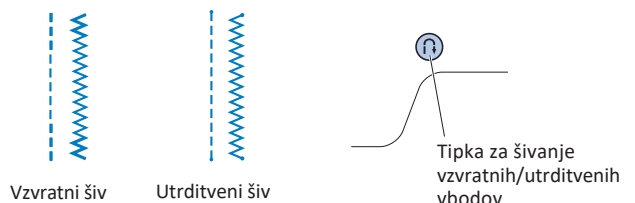
Glede na vzorec vboda za šivanje vzratnih ali utrditvenih vbodov neprekinjeno držimo tipko (tipko za šivanje vzratnih/utrditvenih vbodov).

Opomba

- Ko je izbran kateri koli vzorec vzratnih vbodov, s pritiskom na (tipka za šivanje vzratnih/utrditvenih vbodov) stroj šiva vzvratne vbode. Ko je izbran drugi vbod, s pritiskom na (tipka za šivanje vzratnih/utrditvenih vbodov) stroj šiva utrditvene vbode.



Vzorec vzratnega vboda



★: Samo pri določenih modelih.

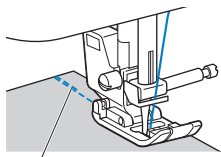
Samodejno vzvratno šivanje/ šivanje utrditvenih vbodov

Pred šivanjem vklopite funkcijo samodejnega šivanja vzvratnih/utrditvenih vbodov. Stroj bo samodejno zašil utrditvene vbode (ali vzvratne, odvisno od vzorca vboda) na začetku in koncu šivanja.

1 Vključite samodejno šivanje vzvratnih/utrditvenih vbodov (stran 7).

2 Izberite vbod.

3 Blago namestite v začetni položaj in začnite šivati.



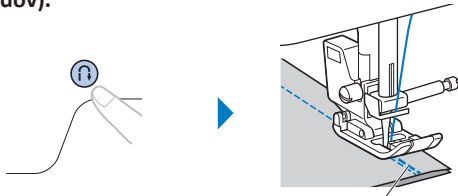
Vzvratni vbodi (ali utrditveni vbodi)

► Stroj bo samodejno zašil vzvratne (ali utrditvene) vbode in nato nadaljeval s šivanjem.

Opomba

- Šivanje lahko zaustavite ali nadaljujete s pritiskom na tipko start/stop med šivanjem. ★

4 Ko dosežete konec šiva, pritisnite tipko (tipka za šivanje vzvratnih/utrditvenih vbodov).



Vzvratni vbodi (ali utrditveni vbodi)

► Stroj bo zašil vzvratne (ali utrditvene) vbode in se ustavil.

Napetost sukanca

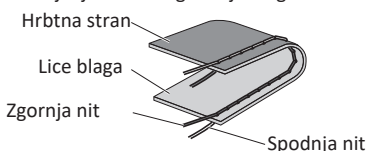
Od napetosti sukanca je odvisna kakovost šivov. Napetost boste morali prilagoditi, ko zamenjate blago ali sukanec.

Opomba

- Predlagamo, da zašijete testni vzorec na kosu odpadnega blaga, preden začnete šivati.

Pravilna napetost

- Prevelika ali premajhna napetost sukanca lahko povzroči rahljanje šivov ali gubanje blaga ob šivih.

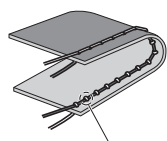


★: Samo pri določenih modelih

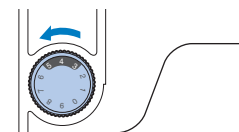
Zgornja napetost je previsoka

Opomba

- Če je bila spodnja nit nepravilno napeljana, je mogoče, da bo zgornja nit preveč napeta. V tem primeru preberite poglavje "Napeljevanje sukanca v stroj" na strani 7 in ponovno napeljite spodnjo nit.



Na licu blaga se pojavijo zanke.

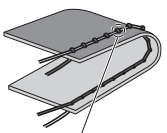


Rešitev:
Zmanjšajte napetost sukanca.

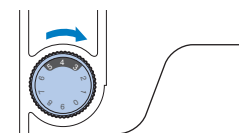
Zgornja napetost je prenizka

Opomba

- Če je bila zgornja nit nepravilno napeljana, je mogoče, da bo zgornja nit preveč napeta. V tem primeru preberite poglavje "Napeljevanje zgornje niti" na strani 9 in ponovno napeljite zgornjo nit.



Na hrbtni strani blaga se pojavijo zanke.



Rešitev:
Povečajte napetost sukanca.

Opomba

- Če je bila zgornja nit nepravilno napeljana ali čolniček ni bil pravilno nameščen, morda ne boste mogli nastaviti pravilne napetosti sukanca. Če pravilne napetosti niti ni mogoče nastaviti, ponovno napeljite zgornjo nit in pravilno vstavite čolniček.

Uporabniški vbodi

»Nastavitve vbodov« si lahko ogledate na strani <http://s.brother/cmkg/>.

Obšivni vbodi

Obšivne šive uporabite za obšivanje robov blaga, s čimer boste preprečili cefranje.

1 Namestite tačko za obšivanje G.



2 Izberite vbod.

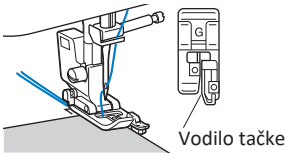


- Vbodi se lahko razlikujejo glede na model. Preverite izbiro vbodov na ohišju stroja in izberite ustrezno številko vboda.

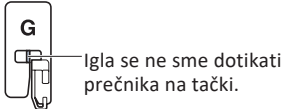
⚠ POZOR

- Ko uporabljate tačko za obšivanje G, obvezno izberite vbod, ki ustreza tački za obšivanje G. Če šivate z nepravilnim vbodom, lahko igla udarja v tačko, kar lahko povzroči zvitje igle ali uničenje tačke.

- 3** Namestite blago tako, da bo rob poravnan z vodilom tačke in nato spustite ročico za dvig tačke.



- 4** Obračajte pogonsko kolo proti sebi (v nasprotni smeri urinega kazalca) in preverite, da igla ne udarja v tačko.



- 5** Šivajte tako, da rob tkanine vodite tik ob vodilu tačke.



⚠ POZOR

- Po končanem šivanju blago povlecite nazaj. Če ga povlečete vstran ali naprej, se tačka lahko poškoduje.
- Če se je nit zapletla v tačko, odstranite zapleteno nit in nato dvignite ročico za dvig tačke, da jo odstranite. Če je tačka dvignjena in je nit zapletena v njej, se lahko tačka poškoduje.

- 6** Ko zaključite s šivanjem, dvignite tačko in iglo ter povlecite blago pod tačko proti zadnji strani stroja.

Slepi vbod

S slepim šivom zaključite spodnje robove kril in hlačnic.

Opomba

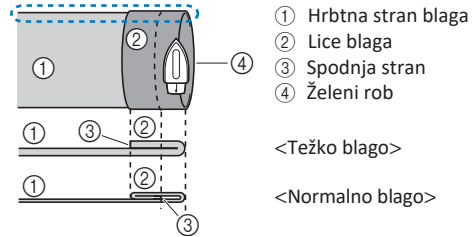
- Kadar je valjasti del, ki ga šivate, premajhen ali prekratek, da bi ga nataknil na rokavnik, lahko pride do težav pri podajanju blaga in ne boste mogli doseči zelenih rezultatov.

- 1** Krilo ali hlače obrnite na hrbtno stran.



- 1 Hrbtna stran blaga
- 2 Lice blaga
- 3 Spodnja stran

- 2** Zapognite blago vzdolž zelenega roba in rob zalikajte.



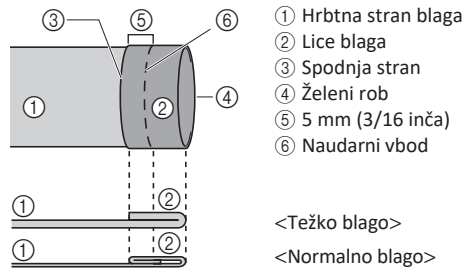
- 1 Hrbtna stran blaga
- 2 Lice blaga
- 3 Spodnja stran
- 4 Želeni rob

<Teško blago>

<Normalno blago>

<Pogled s strani>

- 3** S krojaško kredo na blagu označite približno 5 mm (3/16 inča) od roba blaga in ga nato naudarite.



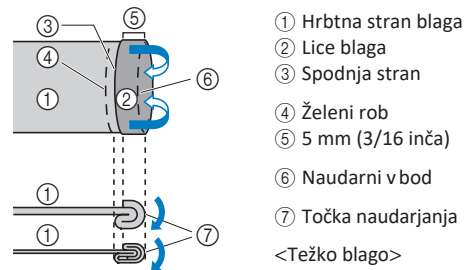
- 1 Hrbtna stran blaga
- 2 Lice blaga
- 3 Spodnja stran
- 4 Želeni rob
- 5 5 mm (3/16 inča)
- 6 Naudarni vbod

<Teško blago>

<Normalno blago>

<Pogled s strani>

- 4** Zapognite blago vzdolž naudarjenega roba.



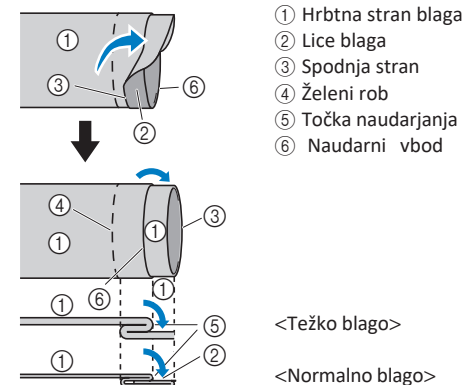
- 1 Hrbtna stran blaga
- 2 Lice blaga
- 3 Spodnja stran
- 4 Želeni rob
- 5 5 mm (3/16 inča)
- 6 Naudarni vbod
- 7 Točka naudarjanja

<Teško blago>

<Normalno blago>

<Pogled s strani>

- 5** Odvijte rob blaga in postavite blago s hrbtno stranjo navzgor.



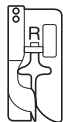
- 1 Hrbtna stran blaga
- 2 Lice blaga
- 3 Spodnja stran
- 4 Želeni rob
- 5 Točka naudarjanja
- 6 Naudarni vbod

<Teško blago>

<Normalno blago>

<Pogled s strani>

6 Namestite tačko za slepi šiv R.



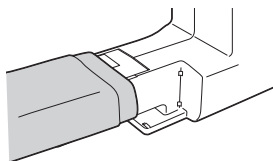
7 Izberite vbod.



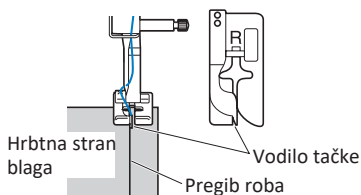
* Vbodi se lahko razlikujejo glede na model. Preverite izbiro vbodov na ohišju stroja in izberite ustrezno številko vboda.

8 Odstranite mizico za šivanje in omogočite prostoročno šivanje.

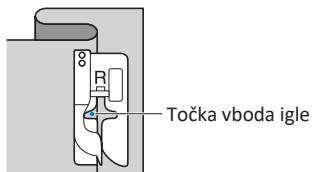
9 Namestite del, ki ga želite šivati, na rokavnik in preverite, ali stroj pravilno podaja blago. Začnite šivati.



10 Namestite blago tako, da se konec zapognjenega roba dotika vodila tačke in nato spustite ročico za dvig tačke.

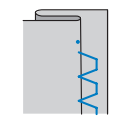


11 Prilagodite širino vboda, tako da da igla rahlo zajema pregib roba (stran 15).

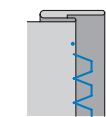


Ko spremenite točko vboda igle, dvignite iglo in spremenite širino vboda.

* Če želite natančno prilagoditi točko vboda igle, prilagodite nastavev širine vboda.



<Težko blago>



<Normalno blago>

Opomba

- Slepih vbodov ni mogoče šivati, če točka vboda leve igle ne doseže pregiba roba. Če igla zajema preveč vlaken v pregibu roba, se blaga ne da razgrniti, šivi na desni strani blaga pa so zelo veliki in nelepega videza.

12 Šivajte tako, da se pregib roba dotika vodila tačke.

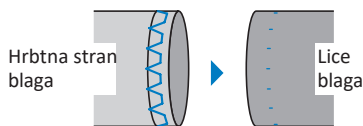
13 Ko zaključite s šivanjem, dvignite tačko in iglo

ter povlecite blago izpod tačke proti zadnji strani stroja.

Opomba

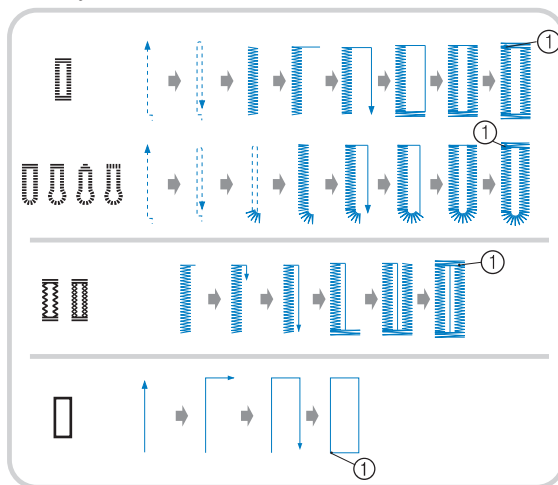
- Po končanem šivanju blago povlecite nazaj. Če ga povlečete vstran ali naprej, se tačka lahko poškoduje.

14 Odstranite naudarne vbode in obrnite blago z licem navzgor.



Šivanje gumbnic

Največja dolžina gumbnice je približno 28 mm (1-1/8 inča) (premer + debelina gumba). Gumbnice šivate od sprednje strani tačke proti hrbtini, kot prikazuje spodnja ilustracija.

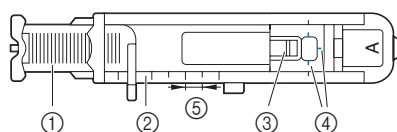


① Utrditveni šiv

* Vbodi se lahko razlikujejo glede na model. Preverite izbiro vbodov na ohišju stroja in izberite ustrezno številko vboda.

Imena delov tačke za gumbnico A so navedeni spodaj.

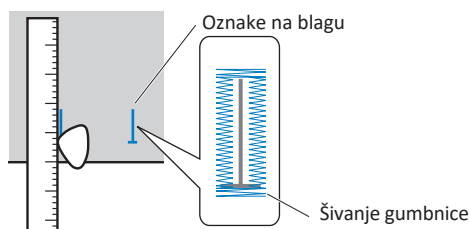
- ① Nosilec gumba na tački
- ② Lestvica na tački
- ③ Osnik
- ④ Označbe na tački
- ⑤ 5 mm (3/16 inča)



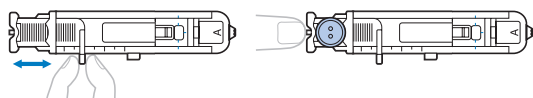
Opomba

- Pred šivanjem gumbnic preverite dolžino in širino vboda, tako da gumbnico zašijete na odpadnem kosu blaga, ki ga boste uporabili za šivanje.

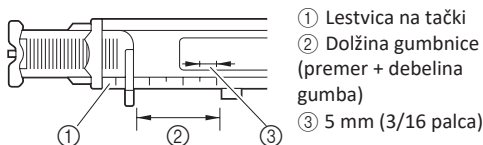
1 S krojaško kredo na blagu označite položaj in dolžino gumbnice.



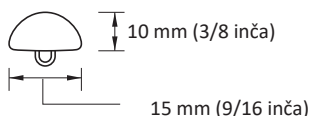
2 Izvlecite nosilec gumba na tački A in vanj vstavite gumb, ki ga boste uporabili.



* Če se gumb ne prilega nosilcu na tački Seštejte premer in debelino gumba in nastavite nosilec tačke na izračunano vrednost.



Primer: Za gumb premera 15 mm (9/16 inča) in debeline 10 mm (3/8 inča) morate nosilec tačke nastaviti na vrednost 25 mm (1 inč) na lestvici.



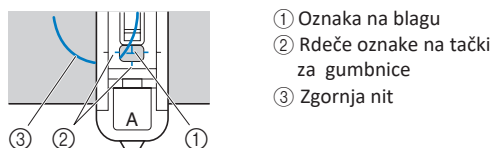
► Velikost gumbnice je nastavljena.

3 Na mestite tačko za gumbnice A. Pred namestitvijo tačke za gumbnice A povlecite zgornjo nit skozi odprtino pod tačko.

4 Izberite vbod.

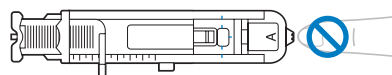
* Vbodi se lahko razlikujejo glede na model. Preverite izbiro vbodov na ohišju stroja in izberite ustrezno številko vboda.

5 Namestite blago tako, da bo sprednji del oznake za gumbnico poravnani z rdečimi oznakami na tački za gumbnice in nato spustite ročico za dvig tačke.

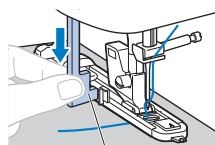


Opomba

- Ko spuščate tačko, ne potiskajte sprednjega dela tačke, sicer gumbnica ne bo zašita v pravilni velikosti.



6 Ročico za gumbnice izvlecite, kolikor je mogoče navzdol.

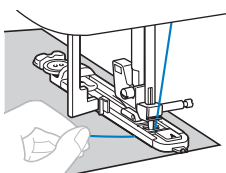


Ročica za gumbnice

Ročica za gumbnice se ujame za jeziček na tački za gumbnice.



7 Z levo roko rahlo pridržite konec zgornje niti in začnite šivati.



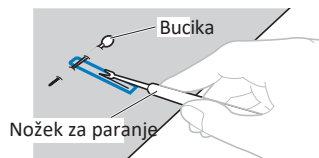
► Ob zaključku šivanja bo stroj samodejno zašil utrditvene vbode in se ustavil.

8 Dvignite iglo in ročico za dvig tačke, odstranite blago in odrežite nit.

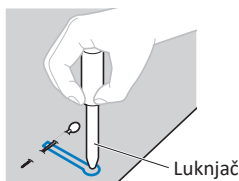
9 Dvignite ročico za gumbnice v izhodiščni položaj.

10 Vstavite buciko v mostič na koncu gumbnice, da preprečite nenamerno rezanje šivov.

11 V sredini gumbnice izrežite odprtino z nožkom za paranje.



Za krojaške gumbnice uporabite luknjač, da izdelate luknjo v okroglem delu gumbnice, in nato z nožkom za paranje naredite odprtino gumbnice.



- * Ko uporabljate luknjač, namestite debeli papir ali drugo zaščitno plast pod blago, preden v blagu naredite luknjo.

⚠ POZOR

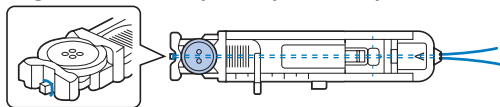
- Ko z nožkom za paranje režete odprtino gumbnice, ne polagajte dlani pred nožek, sicer se lahko poškodujete, če nožek za paranje zdrsne.
- Nožek za paranje uporabite samo v namene, opisane v teh navodilih.

■ Šivanje gumbnic na raztegljivih materialih ★

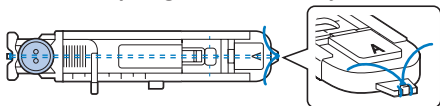
(Na voljo pri modelih s 35 ali več vbodi.)

Za šivanje gumbnic na raztegljivih materialih uporabite vloženo vrvico (gimpo).

- 1** Zapnite vrvico (gimpo) na del tačke za gumbnice A, kot prikazuje ilustracija.



- 2** Tako, da se prilaga v utore. Nato jo rahlo zvežite.



- 3** Namestite tačko za gumbnice A.



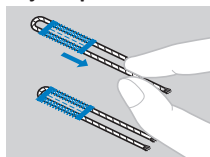
- 4** Izberite vbod.

- * Vbodi se lahko razlikujejo glede na model. Preverite izbiro vbodov na ohišju stroja in izberite ustrezno številko vboda.

- 5** Širino vboda prilagodite debelini vložene vrvice.

- 6** Spustite ročico za dvig tačke in ročico za gumbnice ter začnite šivati.

- 7** Ko zaključite šivanje, rahlo povlecite vrvico in jo napnite.



- 8** Z iglo za ročno šivanje povlecite vrvico na hrbtno stran blaga in jo zavežite.

Prišivanje gumbov (za modele, opremljene s tačko za gumbnice M)

S šivalnim strojem lahko prišivate gumbce z dvema ali štirimi luknjicami.

★: Samo pri določenih modelih.

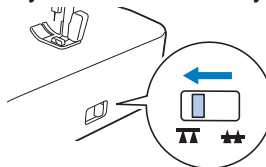
- 1** Izmerite razdaljo med luknjami v gumbu.



- 2** Dvignite ročico za dvig tačke.

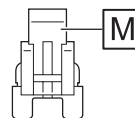
- 3** Nastavite drsnik za izklop podajalnih grabljic,

ki je na hrbtni strani ohišja stroja na



- Podajalne grabljice so izklopljene/spuščene.

- 4** Namestite tačko za gumbe M.



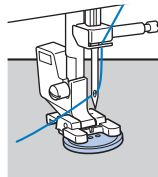
- 5** Izberite vbod.



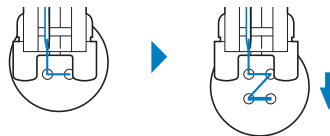
- * Preverite vbode na ohišju stroja in nastavite stroj za ta vbod.

- 6** Nastavite širino vboda tako, da ustreza razdalji med luknjami v gumbu.

- 7** Gumb namestite na ustrezno mesto med tačko in blago ter spustite ročico za dvig tačke.

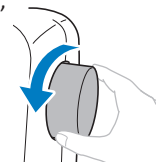


- Ko šivate gumbce s štirimi luknjicami, najprej zašijte luknji, ki sta vam najbližje. Nato podrsnite gumb tako, da igla prebada zadnji dve luknji. Zašijte ju po enakem postopku.



- 8** Zavrtite pogonsko kolo proti sebi (v nasprotni smeri urinega kazalca) in preverite, ali igla pravilno prebada dve luknji v gumbu.

Če je videti, da bo igla zadela gumb, znova izmerite razdaljo med luknjicami na gumbu. Nastavite širino vboda na vrednost, ki ustreza razdalji med luknjicami.

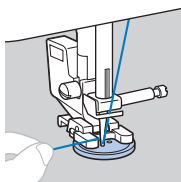


⚠ POZOR

- Pred šivanjem preverite, ali se igla dotika gumba. Če se igla dotika gumba, tvegate zlom ali zvitje igle.

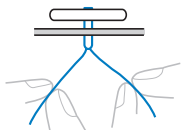
9 Pri nizki hitrosti zašijte okoli 10 šivov.

Obrnite drsnik za nastavitev hitrosti šivanja v levo (počasno šivanje).



10 S škarjami prerežite zgornjo in spodnjo nit na začetku šiva.

Povlecite gornjo nit na zadnjo stran blaga in jo zavežite s spodnjo nitjo.

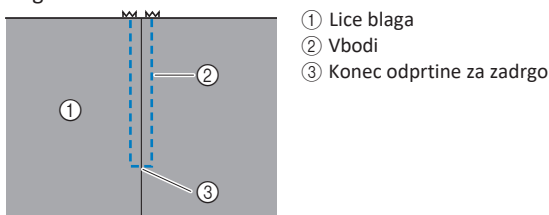


11 Ko pritrđite gumb, premaknite drsnik za izklop podajalnih grabljic proti in obrnite kolo, da dvignete podajalne grabljice.

Vstavljanje zadrge

■ Vstavljanje sredinske zadrge

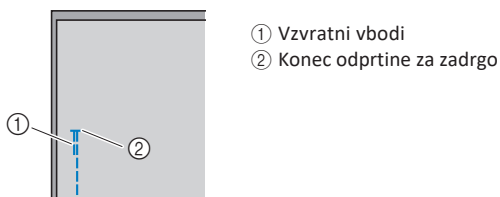
Vbode šivamo na obeh kosih medsebojno spetega blaga.



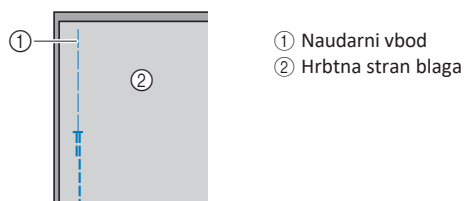
1 Namestite cikcak tačko J.

2 Zašijte ravne šive do konca odprtine za zadrgo.

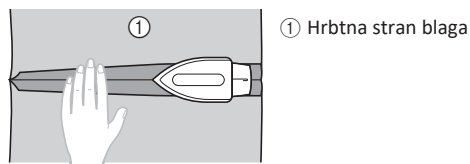
Utrđite konec šiva z vzratnimi vbodi.



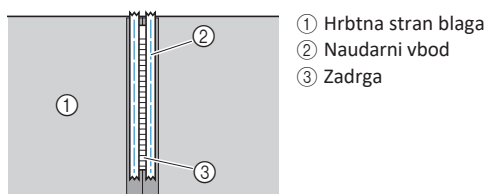
3 Blago naudarite od odprtine na zadrgo do roba blaga.



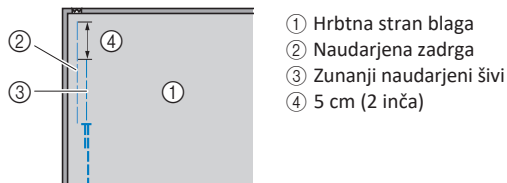
4 Razgrnite dodatek za šiv s hrbtne strani blaga.



5 Poravnajte središče zadrge s šivom in z naudarnim vbodom pritrđite zadrgo.



6 Na zunanji strani odstranite približno 5 cm (2 inča) naudarnih vbodov.

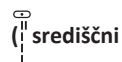


7 Prilpnite tačko na nosilec z desnim osnikom tačke za zadrge I.



8 Izberite ravni vbod (središni položaj igle).

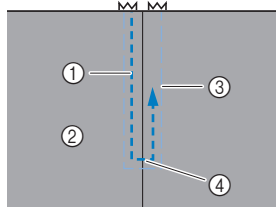
* Preverite vbode na ohišju stroja in nastavite stroj za ta vbod.



⚠ POZOR

- Ko uporabljate tačko za zadrge I obvezno izberite ravni vbod (središni položaj igle) in počasi obračajte pogonsko kolo proti sebi (v nasprotni smeri urinega kazalca), da preverite, ali igla udarja v tačko. Če izberete drugi vzorec vboda, bo igla zadela ob tačko in se zlomila.

9 Z licem blaga navzgor nadaljujte šivanje zadrge.



- ① Vbodi
- ② Lice blaga
- ③ Naudarni vbodi
- ④ Konec odprtine za zadrgo

⚠ POZOR

- Med šivanjem poskrbite, da igla ne udarja v zadrgo. Če igla udarja v zadrgo, tvegate zlom ali zvitje igle.

Opomba

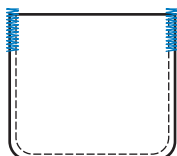
- Če se tačka dotika drsnika zadrge, pustite iglo v spuženem položaju (v blagu) in dvignite tačko. Drsnik premaknite tako, da se ne bo več dotikal tačke, spustite tačko in nadaljujte šivanje.

10 Po zaključku šivanja odstranite naudarne vbode.

Mostiči

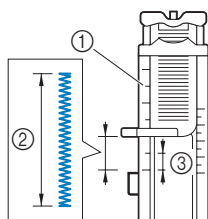
(Na voljo pri modelih z 20 ali več vbodi.)

Mostiče uporabite za utrditev mest, ki so bolj obremenjena, kot so koti žepov in odprtine. V nadaljevanju je opisan postopek šivanja mostičev na primeru kotov žepov.



1 Določite zeleno dolžino mostiča.

Nastavite nosilec gumba na tački za gumbe A na zeleno vrednost. (Razdalja med oznakami na lestvici je 5 mm (3/16 inča).)



- ① Lestvica na tački
- ② Dolžina mostiča
- ③ 5 mm (3/16 inča)

- Največja dolžina mostiča je približno 28 mm (1-1/8 inča).

2 Namestite tačko za gumbice A.

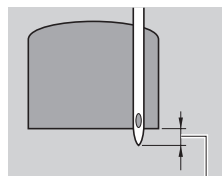
Pred namestitvijo tačke za gumbice A povlecite zgornji nit skozi odprtino pod tačko.

3 Izberite vbod.

* Preverite vbode na ohišju stroja in nastavite stroj za ta vbod.

★: Samo pri določenih modelih.

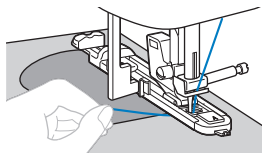
4 Odprtino žepa obrnite proti sebi, namestite blago tako, da je točka vboda igle 2 mm (1/16 inča) pred odprtino žepa, in spustite ročico za dvig tačke.



2 mm (1/16 inča)

5 Izvlecite ročico za gumbnice navzdol.

6 Z levo roko rahlo pridržite konec zgornje niti in začnite šivati.



7 Po koncu šivanja dvignite iglo in ročico za dvig tačke, odstranite blago in odrežite sukanec.

8 Dvignite ročico za gumbnice v izhodiščni položaj.

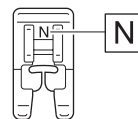
Prilagoditve

(Na voljo pri modelih s 25 ali več vbodi.)

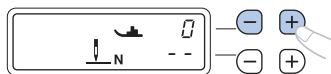
Včasih se izkaže, da so šivi slabo narejeni, kar je odvisno od vrste ali debeline blaga, uporabljenega stabilizatorja, hitrosti šivanja itd. Če vam šivi niso uspeli, naredite nekaj poskusnih šivov, in sicer pod enakimi pogoji, kot pri dejanskem šivanju. Prilagodite vzorec šiva, kot je razloženo spodaj. Če so šivi slabo narejeni tudi po prilagoditvah, opisanih spodaj, prilagodite vsak vzorec šiva posebej.

1 Na zaslonu nastavite funkcijo za prilagajanje vzorca vboda (stran 7).

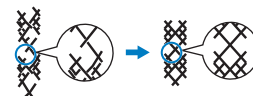
2 Namestite tačko za monograme N.



3 Vbode prilagodite s tipko za nastavev dolžine vboda.




- Če so šivi zbiti: Večkrat pritisnite "+".
- Če so med šivi vrzeli: Večkrat pritisnite "-".



4 Ponovno zašijte vzorec vboda.

* Če vzorec vboda še vedno ni zadovoljiv, prilagajajte nastavitve, dokler ne boste zadovoljni z rezultatom.

Opomba

- Te prilagoditve lahko izvedete za  (prešivanje), okrasne vbode, satin vbode in cikcak vbode. Podrobneje o vgrajenih vzorcih vbodov v preglednici "Nastavitve vbodov" (<http://s.brother/cmkaq/>).

Podporne informacije na spletnem mestu (prevzem navodil)

Spletno mesto podjetja Brother ponuja različne informacije o izdelkih, nasvete za šivanje in uporabo dodatnega pribora ter podrobnosti o vzorcih vbodov. Obiščite nas na <http://s.brother/cmkaq/>.

Lahko si naložite "Navodila za šivanje" in "Nastavitve vbodov".

S spletnega mesta si lahko prenesete tudi ta navodila za uporabo

Čiščenje in vzdrževanje

Omejitve pri oljenju

Ne poskušajte sami oljiti stroja, saj lahko povzročite okvaro. Stroju je bila ob izdelavi dodana zadostna količina olja za zagotovitev pravilnega delovanja, kar pomeni, da dodatno oljenje ni potrebno. Če se pojavijo težave, kot denimo težavno obračanje pogonskega kolesa ali nenavaden zvok, nemudoma prenehajte z uporabo stroja in se obrnite na pooblaščenega distributerja ali servisni center Brother.

Navodila za shranjevanje stroja

Stroja ne shranjujte v kateremkoli od prostorov, ki so opisani v nadaljevanju. V nasprotnem primeru se stroj lahko okvari, npr. lahko se pojavi rja zaradi kondenza.

- V prostorih z zelo visoko ali nizko temperaturo
- V prostorih z velikimi temperaturnimi nihanj
- V prostorih, izpostavljenih visoki vlagi ali pari
- V bližini plamena, grelnega telesa ali klima naprave
- Zunaj ali izpostavljen neposredni sončni svetlobi

- V prostorih, kjer je veliko prahu ali olja

Opomba

- Da bi podaljšali življenjsko dobo stroja, ga uporabljajte vsaj občasno. Shranjevanje stroja za daljši čas brez uporabe lahko zmanjša učinkovitost šivanja.

Čiščenje ohišja stroja

POZOR

- Preden začnete čistiti stroj, ga izklopite. V nasprotnem primeru lahko stroj povzroči električni udar ali poškodbe.

Čiščenje območja čolnička

Rezultati šivanja ne bodo optimalni, če se okoli čolnička nabira prah. Zato je nujno redno čiščenje.

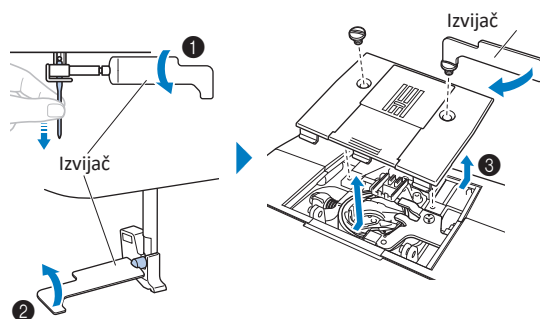
POZOR

- Preden začnete čistiti stroj, ga izklopite. V nasprotnem primeru lahko stroj povzroči električni udar ali poškodbe.

1 Ugasnite stroj in ga izklopite iz omrežja

2 Dvignite iglo in dvignite tačko.

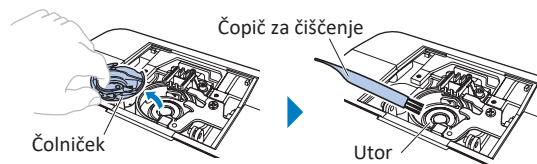
3 Odstranite iglo (1) in nosilec tačke (2). Popustite oba vijaka (3) in odstranite vbodno ploščo.



Opomba

- Pazite, da odstranjeni vijaki ne padejo v notranjost stroja.

4 Odstranite čolniček in odstranite prah iz utora za čolniček in delov zraven utora.

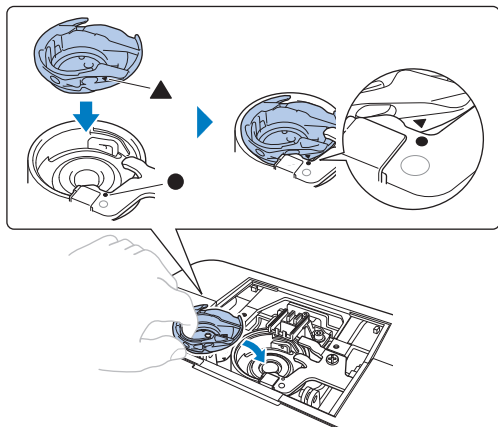


- * Čolnička ne oljite.

Opomba

- Uporaba razpršilcev zraka ni priporočljiva.

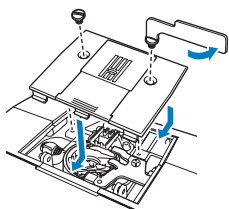
5 Vstavite čolniček v utor, tako da sta ▲ in ● poravnana.



⚠ POZOR

- Nikoli ne uporabljajte čolničkov, ki so opraskani. V nasprotnem primeru se lahko zgornja nit zaplete, igla se lahko zlomi ali stroj ne šiva pravilno. Za nakup novega čolnička, se obrnite na najbližji pooblaščen servis.
- Prepričajte se, da ste čolniček pravilno vstavili. V nasprotnem primeru se lahko igla zlomi.

6 Namestite vbdno ploščo in pritrdite vijake.



Odpravljanje napak

Če stroj ne deluje pravilno, preverite naslednje možne vzroke, preden odnesete stroj k serviserju. Večino težav lahko opravite sami. Če potrebujete dodatno pomoč, obiščite spletno stran podjetja Brother, ki ponuja odgovore na pogosta vprašanja in nasvete za odpravljanje napak. Obiščite nas na <http://s.brother/cpkag/>. Če sami ne morete odpraviti težave, se obrnite na najbližjega dobavitelja ali Brotherjev pooblaščen servis.

Pogoste težave

Podrobne opise vzrokov in ukrepov za pogoste težave navajamo v nadaljevanju. Obvezno preberite besedilo, preden se obrnete na nas.

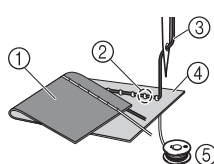
★: Samo pri določenih modelih.

Težava	Stran
Prevelika napetost zgornje niti	25
Zavozlan sukanec na hrbtni strani blaga	25
Nepravilna napetost niti	26
Blago je ujeto v stroju in ga ne morete odstraniti	26
Sukanec se je zapletel pod navijalcem vretenca ★	28

Prevelika napetost zgornje niti

■ Simptom

- Zgornja nit je videti kot ena neprekinjena linija.
- Spodnja nit je vidna na licu blaga (glej ilustracijo spodaj).
- Zgornja nit je prenapeta in uhaja, ko jo povlečete.
- Zgornja nit je prenapeta, blago se guba.
- Napetost zgornje niti je prevelika, rezultati šivanja pa se ne spremenijo niti po spreminjanju nastavitve napetosti sukanca.



- ① Hrbtna stran blaga
- ② Spodnja niti vidna na licu blaga
- ③ Zgornja nit
- ④ Lice blaga
- ⑤ Spodnja nit

■ Vzrok

Nepravilno napeljana spodnja nit

Če spodnja nit ni pravilno napeljana, napetost niti ne bo ustrezna. Ko povlečete zgornjo nit, bo spodnja nit prehajala skozi blago. Zato je spodnja nit vidna na licu blaga.

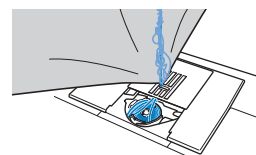
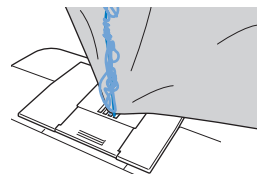
■ Rešitev/preverite podrobnosti

Pravilno napeljite spodnjo nit (stran 9).

Zavozlan sukanec na hrbtni strani blaga

■ Simptom

- Sukanec je zavozlan na hrbtni strani blaga.
- Po začetku šivanja stroj zaropota. Nadaljevanje šivanja ni mogoče.
- Ko dvignete blago, je v čolničku viden zavozlan sukanec.



■ Vzrok

Nepravilno napeljana zgornja nit

Če zgornja nit ni pravilno napeljana, niti, ki prehaja skozi blago, ne morete čvrsto potegniti in se zavozla v čolničku, kar povzroča ropotanje stroja.

■ Rešitev/preverite podrobnosti

Odstranite zavozlan sukanec in pravilno napeljite zgornjo nit.

1 Odstranite zavozlan sukanec. Če ga ne morete

odstraniti, ga odrežite s škarjami.

* Podrobneje v "Čiščenje čolnička" na strani 24.

2 Odstranite zgornjo nit.

3 Sledite korakom v poglavju "Napeljevanje zgornje niti" in pravilno napeljite zgornjo nit (stran 9).

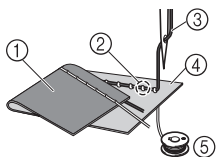
* Če ste odstranili tuljavico iz čolnička, si oglejte poglavje "Navijanje tuljavice" (stran 7) in pravilno vstavite tuljavico.

Nepravilna napetost niti

■ Simptomi

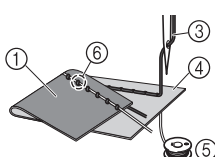
1. Spodnja nit je vidna na licu blaga (glejte sliko spodaj).
2. Zgornja nit je videti kot neprekinjena linija na licu blaga.
3. Zgornja nit je vidna na hrbtni strani blaga (glejte sliko spodaj).
4. Spodnja nit je videti kot neprekinjena linija na hrbtni strani blaga.
5. Šiv na hrbtni strani blaga je ohlapen.

□ 1. simptom



- ① Hrbtna stran blaga
- ② Spodnja nit je vidna na licu blaga
- ③ Zgornja nit
- ④ Lice blaga
- ⑤ Spodnja nit
- ⑥ Zgornja nit je vidna na hrbtni strani blaga

□ 3. simptom



si oglejte poglavje "Napeljevanje zgornje niti" (stran 9) ter pravilno napeljite zgornjo nit.

□ 2. vzrok

Niste uporabili igle in sukanca, ki ustrezata vrsti blaga, ki ga šivate.

Izbira igle je odvisna od vrste blaga, ki ga šivate, in debelosti sukanca. Če niste uporabili igle in sukanca, ki ustrezata vrsti blaga, napetost sukanca ne bo pravilno nastavljena, kar bo povzročilo gubanje blaga ali izpuščanje šivov.

* Preberite poglavje "Kombinacija blaga, niti in igle" (stran 12) in preverite, ali ste uporabili ustrezno iglo in sukanec.

□ 3. vzrok

Niste nastavili primerne napetosti sukanca.

Nastavite ustrezno napetost sukanca. Preberite poglavje "Napetost sukanca" (stran 17). Ustrezna napetost sukanca je odvisna od vrste blaga in sukanca, ki ga boste uporabili.

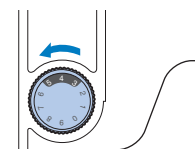
* Napetost sukanca nastavite, ko poskusno šivate kos odpadnega blaga (istega, kot ga boste uporabili za svojo izdelek).

Opomba

- Če niti nista pravilno napeljana, napetosti sukanca ne boste mogli pravilno nastaviti. Najprej preverite, ali sta niti pravilno napeljana in šele nato nastavite napetost sukanca.

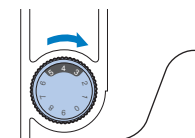
• Ko je spodnja nit vidna na licu blaga.

Obrnite gumb za nastavev napetosti sukanca v nasprotni smeri urinega kazalca in zmanjšajte napetost sukanca.



• Ko je zgornja nit vidna na hrbtni strani blaga.

Obrnite gumb za nastavev napetosti sukanca v smeri urinega kazalca in povečajte napetost sukanca.



Blago je ujeto v stroju in se ga ne da odstraniti

Če je blago ujeto v stroju in ga ne morete odstraniti, je možno, da se je sukanec zavozlal pod vbojno ploščo. Sledite korakom, opisanim v nadaljevanju, da odstranite blago iz stroja. Če blaga kljub temu ne morete odstraniti, ga ne poskušajte izvleči s prekomerno uporabo sile. Obrnite se na najbližjega pooblaščenega serviserja.

■ Odstranjevanje blaga

1 Nemudoma ustavite stroj.

2 Izklopite šivalni stroj.

3 Odstranite iglo.

Če je igla ostala v spuščnem položaju (v blagu), obrnite pogonsko kolo stran od sebe (v smeri urinega kazalca) in dvignite iglo iz blaga ter jo nato odstranite.

* Oglejte si poglavje "Menjava igle" (stran 13).

4 Odstranite tačko in nosilec tačke.

Če se je sukanec zapletel v tačko, odstranite zapleteni sukanec in dvignite ročico za dvig tačke ter odstranite tačko. V nasprotnem primeru se lahko tačka poškoduje.

* Oglejte si poglavje "Menjava tačke" (stran 14).

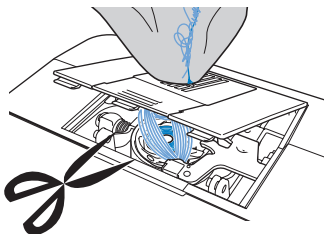
5 Dvignite blago in odrežite sukance pod blagom.

Če je možno, odstranite blago. Sledite korakom v nadaljevanju, da očistite čolniček.

6 Odstranite pokrov vbojne plošče.

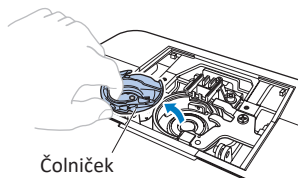
* Oglejte si poglavje "Čiščenje čolnička" (stran 24).

7 Odrežite zavozlane sukance in odstranite tuljavico.

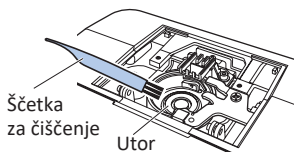


8 Odstranite čolniček.

Če sukanci ostanejo v čolničku, jih odstranite.



9 S ščetko za čiščenje ali sesalcem odstranite prah iz utora za čolniček in delov zraven utora.



- Če ste blago odstranili ➔ nadaljujte s korakom **11**.
- Če blaga niste odstranili ➔ nadaljujte s korakom **10**.

Opomba

- Uporaba razpršilcev zraka ni priporočljiva.

10 Odstranite blago in sukanca iz vbojne plošče.

Če blaga kljub navedenim korakom ne morete odstraniti, se obrnite na najbližjega pooblaščenega serviserja.

11 Vstavite čolniček, tako da sledite koraku **5** v poglavju "Čiščenje čolnička" (stran 24).

12 Namestite vbojno ploščo, tako da sledite koraku **6** v poglavju "Čiščenje čolnička" (stran 24).

13 Obrnite pogonsko kolo in preverite, ali se podajalne grabljice premikajo gladko in se ne dotikajo robov v režah vbojne plošče.



- ① Pravilen položaj grabljic
- ② Nepravilen položaj grabljic

14 Preverite stanje igle in jo vstavite.

Če igla ni v dobrem stanju, če je npr. zvita, obvezno vstavite novo iglo.

* Oglejte si poglavje "Prevrnanje igle" (stran 13) in poglavje "Menjava igle" (stran 13).

Opomba

- Ker je možno, da se je igla poškodovala, ko se je blago zataknilo v stroj, priporočamo, da jo zamenjate z novo.

■ Preverjanje delovanja stroja

Če ste odstranili vbojno ploščo, preverite delovanje stroja in se prepričajte, da ste postopek izvedli pravilno.

1 Vključite stroj.

2 Izberite ravni vbod igle).

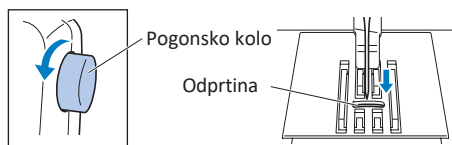


Opomba

- Tačke in sukanca še ne namestite.

3 Počasi obračajte pogonsko kolo proti sebi (v nasprotni smeri urinega kazalca) in z vseh strani preverite, ali igla prebada središče odprtine v vbojni plošči.

Če igla udari v vbojno ploščo, ploščo odstranite in jo znova namestite, začenši s korakom **13** v poglavju "Blago je ujeto v stroju in se ga ne da odstraniti" (stran 27).



4 Izberite vbod Povečajte dolžino in širino vboda na največjo vrednost.

* Več podrobnosti o spreminjanju nastavitve preberite v "Prilagajanje dolžine in širine vboda" (stran 15).

5 Počasi obračajte pogonsko kolo proti sebi (v nasprotni smeri urinega kazalca) in preverite, ali igelno vodilo in podajalne grabljice delujejo pravilno.

Če se igla ali podajalne grabljice dotikajo vbodne plošče, je možno, da je stroj v okvari. Obrnite se na najbližjega pooblaščenega serviserja.

6 Izklopite stroj ter namestite tuljavico in tačko.

Nikoli ne uporabljajte opraskane ali poškodovane tačke. V nasprotnem primeru se igla lahko zlomi ali pa rezultati šivanja niso zadovoljivi.

* Oglejte si poglavje "Navijanje tuljavice" (stran 7) in poglavje "Menjava tačke" (stran 14).

7 Pravilno napeljite sukanec v stroj.

* Več podrobnosti preberite v poglavju "Napeljevanje zgornje niti" (stran 9).

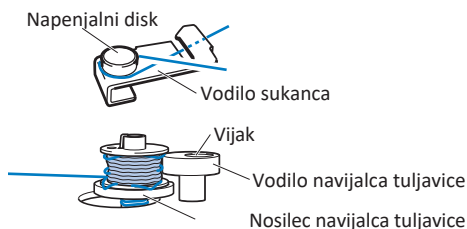
8 Opravite poskusno šivanje z bombažnim blagom.

Opomba

- Nepravilni rezultati šivanja so lahko posledica nepravilno napeljane zgornje niti ali šivanja tankega blaga. Če rezultati poskusnega šivanja niso zadovoljivi, preverite, ali je zgornja nit pravilno napeljana in ali ste uporabili primerno vrsto blaga.

Sukanec se je zapletel pod nosilcem navijalca tuljavice ★

Če se navijanje tuljavice začne, kadar sukanec ni pravilno speljan pod napenjalnim diskom vodila sukanca, se sukanec lahko zaplete pod navijalcem tuljavice.



POZOR

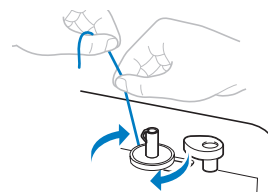
- Ne odstranite nosilca navijalca tuljavice, tudi če se je sukanec zapletel pod njim. V nasprotnem primeru se lahko poškoduje rezilo v nosilcu navijalca tuljavice (za modele, opremljene z rezilom).
- Ne odstranite vijaka na vodilu navijalca tuljavice, saj lahko to pripelje do okvare stroja; sukanca ne morete odplesti z odstranitvijo vijaka.

1 Ustavite navijanje tuljavice.

2 Sukanec odrežite s škarpami ob vodilu sukanca.

3 Potisnite vretence navijalca tuljavice v levo, nato odstranite vretence in odrežite sukanec ter nato v celoti odstranite tuljavico iz vretenca.

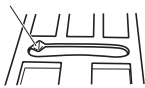
4 Z levo roko pridržite konec sukanca in z desno roko odvijte sukanec v smeri urinega kazalca pod navijalcem vretenca.




Seznam simptomov

Če je referenčna stran označena z "*", se obrnite na pooblaščenega prodajalca izdelkov Brother ali na najbližji servisni center Brother.

Simptom, vzrok/rešitev	Ref. stran
Stroj ne deluje.	
Stroj ni priključen na električno omrežje.	6
Glavni vtič ni priključen na vtičnico.	6
Nosilec navijalca tuljavice je potisnjen v desno.	8
Nepravilna uporaba pedala.	6
Igla se lomi.	
Nepravilno vstavljena igla.	13
Vijak za pritrditev igle je ohlapen.	13
Zvita ali topa igla.	13
Nepravilna kombinacija blaga, sukanca in igle.	12
Uporabljena tačka ne ustreza izbrani vrsti vboda.	14
Napetost zgornje niti je previsoka.	17
Premočno vlečete blago. ▶ Blago vodite počasi.	16
Območje okrog vbodne plošče je opraskano. To ni praska.	*
Območje okrog odprtine v tački je opraskano.	*
Čolniček je opraskan.	*
Niste uporabili tuljavice, ki je zasnovana za ta stroj.	7
Zgornja nit se trga.	
Nepravilno napeljana zgornja nit (na primer nepravilno nameščena tuljavica ali nit uhaja iz igelnega vodila).	9
Sukanec se zanka ali vozla. ▶ Odstranite zanke in vozle.	-

Simptom, vzrok/rešitev	Ref. stran
Igla ni primerna za sukanec, ki ga uporabljate.	12
Napetost zgornje niti je prevelika.	17
Sukanec je zavozlan, na primer v čolničku.	27
Zvita ali topa igla.	13
Nepravilno vstavljena igla.	13
Območje okrog vbodne plošče je opraskano. To ni praska.	*
	
Območje okrog odprtine v tački je opraskano.	*
Čolniček je opraskan ali razast.	*
Niste uporabili tuljavice, ki je zasnovana za ta stroj.	7
Spodnja nit je zavozлана ali se trga.	
Niste pravilno navili niti na tuljavico.	7
Tuljavica je opraskana ali se ne vrtil gladko.	7
Sukanec je zavozlan.	25
Niste uporabili tuljavice, ki je zasnovana za ta stroj.	7
Nepravilno vstavljen čolniček.	9
Nepravilna napetost sukanca.	
Zgornje niti niste pravilno napeljali.	9
Niste pravilno navili niti na tuljavico.	7
Nepravilna kombinacija blaga, sukanca in igle.	12
Nepravilno nameščena tačka.	15
Nepravilno nameščen nosilec tačke.	15
Nepravilna napetost sukanca.	17
Niste uporabili tuljavice, ki je zasnovana za ta stroj.	7
Nepravilno vstavljen čolniček.	9
Blago se guba.	
Nepravilno napeljana zgornja nit ali nepravilno vstavljen čolniček.	7, 9
Nepravilno nameščena tuljavica ali pokrovček.	7
Nepravilna kombinacija blaga, sukanca in igle.	12
Zvita ali topa igla.	13
Pri šivanju tankega blaga je dolžina vboda prevelika. ► Uporabite stabilizator.	-
Nepravilna napetost sukanca.	17
Izpuščanje vbodov.	
Zgornje niti niste pravilno napeljali.	9
Nepravilna kombinacija blaga, sukanca in igle.	12

Simptom, vzrok/rešitev	Ref. stran
Zvita ali topa igla.	13
Nepravilno vstavljena igla.	13
Prah se je nabral pod vbodno ploščo ali v čolničku.	24
Sukanec je zavozlan na hrbtni strani blaga.	
Zgornje niti niste pravilno napeljali.	9
Nepravilna kombinacija blaga, sukanca in igle.	12
Zvok visoke frekvence med šivanjem.	
Prah se je nabral na podajalnih grabljicah ali v čolničku.	24
Zgornje niti niste pravilno napeljali.	9
Čolniček je opraskan.	*
Niste uporabili tuljavice, ki je zasnovana za ta stroj.	7
Ne morete uporabiti vdevalca sukanca. ★	
Igla ni v najvišjem možnem položaju.	10
Nepravilno vstavljena igla.	13
Zvita ali topa igla.	13
Zgornje niti niste pravilno napeljali.	9
Vodilo vdevalca sukanca je upognjeno in ne gre skozi uho igle.	*
Vzvoda vdevalca sukanca ni mogoče premakniti ali vrniti v prvotni položaj.	*
Uporabili ste iglo velikosti 65/9. ► Igla ni primerna za uporabo z vdevalcem sukanca. Ročno vdenite nit skozi uho igle.	10
Nepravilen šiv.	
Uporabljena tačka ne ustreza izbrani vrsti vboda.	14
Nepravilna napetost sukanca.	17
Sukanec je zavozlan, na primer v čolničku.	27
Stroj ne podaja blaga.	
Podajalne grabljice so spuščene. ★ ► Drsnik za spuščanje grabljic premaknite na  .	21
Prekratek vbod.	15
Nepravilna kombinacija blaga, sukanca in igle.	12
Sukanec je zavozlan, na primer v čolničku.	27
Med navijanjem tuljavice je bila spodnja nit navita pod nosilec navijalca tuljavice. ★	
Nit je bila napačno speljana pod napenjalnim diskom na vodilu sukanca. ► Odstranite zavozlan sukanec in nato navijte tuljavico.	8, 28
Spodnje niti ni mogoče izvleči.	
Zvita ali topa igla.	13
Nepravilno vstavljena tuljavica.	9

Simptom, vzrok/rešitev	Ref. stran
Žarnica ne sveti.	
Žarnica je poškodovana.	*
Stroj podaja blago v napačni smeri.	
Poškodovan mehanizem za podajanje blaga.	*
Igla se dotika vbodne plošče.	
Vijak za pritrditev igle je popustil.	13
Zvita ali topa igla.	13
Blaga ni mogoče odstraniti iz stroja.	
Sukanec je zavozlan pod vbodno ploščo.	27
Zlomljena igla je padla v stroj.	
<p>► Ugasnite stroj in odstranite vbodno ploščo. Če lahko vidite iglo, ki je padla v stroj, jo odstranite s pinceto. Po odstranitvi igle namestite vbodno ploščo v prvotni položaj in vstavite novo iglo. Pred vklopom stroja počasi obrnite pogonsko kolo proti sebi in preverite, ali se gladko vrti in ali nova igla vstopa skozi sredino odprtine vbodne plošče. Če se pogonsko kolo ne vrti gladko ali če igle, ki je padla v stroj, ni mogoče odstraniti, se posvetujte s pooblaščenim zastopnikom izdelkov Brother ali najbližjim pooblaščenim servisom Brother.</p>	24
Pogonsko kolo se ne vrti gladko.	
Sukanec je zavozlan v čolničku.	27
Okrasni šivi niso enakomerni. ★	
Uporabili sta napačno tačko.	14
Neppravilna nastavitve širine in dolžine vboda.	23

Sporočila o napakah

Št.	Vzrok	Rešitev
E1	Pritisnili ste nožni pedal (↑) (ali tipko start/stio), ko pedal ni bil priključen na stroj, ★ ali (↑) ste ob dvignjeni tački pritisnili tipko za šivanje vzratnih/utrditvenih vbodov.	Spustite ročico za dvig tačke, preden nadaljujete s šivanjem.
E2	Niste izbrali vboda za šivanje gumbnic ali mostičev in ste pritisnili pedal ali (↑) (tipko start/stop, če pedal ni bil priključen), ko je bila ročica za gumbnice spuščena.	Dvignite ročico za gumbnice, preden nadaljujete s šivanjem.
E3	Izbrali ste vbod za šivanje gumbnic ali mostičev in pritisnili pedal (↑) (ali tipko start/stop, če pedal ni bil priključen ★), ko je bila ročica za gumbnice dvignjena.	Spustite ročico za gumbnice, preden nadaljujete s šivanjem.

No.	Cause	Solution
E4	(↑) Pritisnili ste tipko za šivanje vzratnih/utrditvenih vbodov ali tipko za položaj igle ★, ko je bilo vretenca navijalca tuljavic potisnjeno v desno.	Premaknite vretenca navijalca tuljavic v levo, preden nadaljujete s šivanjem.
E5	(↑) Pritisnili ste tipko start/stop ob priključenem pedalu. ★	Izključite pedal ali stroj upravljajte s pedalom. ★
E6	Motor se je zaklenil/ustavil, ker se je sukanec zavozlal.	Odstranite zavozlan sukanec, preden nadaljujete s šivanjem.
E7	Izbrali ste vbod za enojno iglo in pritisnili pedal (↑) (ali tipko start/stop, če pedal ni bil priključen ★), nastavljeno pa je šivanje z dvojno iglo.	Izberite vbod, ki je primeren za šivanje z dvojno iglo.
F1 F9	Stroj morda ne deluje pravilno.	Obrnite se na najbližjega pooblaščenega serviserja.

Zvočni signal ★

- Ko je stroj vklopljen ali ko pritisnete tipko (pravilno delovanje)
 - **En pisk**
- Ko je stroj vklopljen med spreminjanjem nastavitve (stran 6)
 - **Dva piska**
- V primeru nepravilnega izvajanja postopka ali ob pritisku na nedelujočo tipko.
 - **Trije ali štirje piski**
- Če se stroj zaklene, na primer zaradi zavozlanega sukanca.
 - **Stroj neprekinjeno piska štiri sekunde in se samodejno ustavi.** Obvezno preverite vzrok napake in jo odpravite pred nadaljevanjem šivanja.

★: Samo pri določenih modelih.

Č	
čolniček.....	24
D	
drsnik za izklop podajalnih grabljic	4, 21
dodatni nosilec sukanca.....	5, 14
drsnik za nastavitev hitrosti.....	4
dvojna igla.....	5, 13
drsnik za nastavitev hitrosti.....	4
ročica za gumbnice.....	4
F	
funkcija hitrega navijanja tuljavic	4, 9
G	
glavni deli.....	4
glavno stikalo za vklop.....	4, 6
podajalne grabljice.....	4, 27, 29
gumb za nastavitev napetosti sukanca	4, 26
I	
igla.....	13
igelno vodilo sukanca.....	4, 14
K	
Kombinacija blaga, niti in igle	12
L	
luknjač.....	5, 20
LCD-zaslon	6
M	
mizica za šivanje	4
N	
nožni pedal.....	6
namestitev tuljavice	7
tipke za upravljanje.....	4
navijalectuljavice.....	4, 28
navijanje tuljavice.....	7
nosilec tačke	4, 15
nosilec sukanca.....	4, 7, 10
napenjalni disk.....	8, 28
nožek za paranje	5, 20
nastavitve.....	6
nož za odrez sukanca	4, 10, 16
napetost sukanca.....	17, 26
napeljevanje zgornje niti.....	9
O	
odpravljanje napak.....	25
P	
podajalne grabljice.....	4, 27, 29
pokrov vbodne plošče	27
položaj zaustavitve igle	6
pokrov tuljavice	4, 8
prilagajanje vbodov.....	7, 23
podajalec sukanca.....	4, 10
pribor.....	5
prostoročno šivanje.....	19
pogonsko kolo.....	4
R	
ročica za dvig tačke	4, 8, 14, 16
ročica za gumbnice	4
ravni vbod	7
S	
sporočila o napakah	30
samodejno vzvratno šivanje/šivanje utrditvenih šivov	7, 17
Š	
širina vboda.....	15
T	
tipka za položaj igle	4
tačka.....	4, 14
tačka za prešivanje	5, 15
tipke za upravljanje.....	4
tipka za šivanje vzratnih/utrditvenih šivov	4
tipka za nastavitev dolžine vboda	6, 15
tipkazaizbirovboda.....	6, 15
tipka za nastavitev širine vboda	6, 15
tipka start/stop.....	4
tuljavica	7
U	
upravljalna plošča	6
utor čolnička	24
utrditveni šivi	16
V	
vbodna plošča.....	4
vdevalec sukanca.....	4, 10
vzvratni šivi.....	16
vijak za pritrditev igle.....	4
Z	
zvočni signal	7, 30
zgornji transport.....	5, 15

Obiščite nas na naslovu <http://s.brother/cpkag/>, kjer vam nudimo podporo (navodila za šivanje, nastavitve vbodov, video posnetke z navodili, odgovore na pogosto zastavljena vprašanja itd.).



Za ogled videoposnetkov obiščite <http://s.brother/cvkag/>.



Brother SupportCenter je mobilna aplikacija, ki ponuja podporo (videoposnetki z navodili, odgovori na pogosto zastavljena vprašanja itd.). Za prenos navodil obiščite Google Play™ ali App Store.



Google Play™



App Store

Blagovne znamke

App Store je zaščitena znamka družbe Apple Inc.

Android in Google Play sta blagovni znamki družbe Google,

Inc. Za uporabo teh blagovnih znamk morate pridobiti

dovoljenje Googla.

Slovenščina
888-N00/N02/N20/N22/N40/N42



D01F5E-101①